



มหาวิทยาลัยขอนแก่น
KHON KAEN UNIVERSITY



รายงาน การวิเคราะห์เงินรับฝาก รอพิสูจน์ยอดผู้นำฝาก

ปีงบประมาณ พ.ศ. 2565 - 2567



นางสาวศิริพร สุ่มมาตย์

นักวิชาการเงินและบัญชีปฏิบัติการ
งานบัญชี กองคลัง สำนักงานอธิการบดี
มหาวิทยาลัยขอนแก่น
พ.ศ. 2569





รายงานการวิเคราะห์เงินรับฝากรอพิสูจน์ยอดผู้นำฝาก

ปีงบประมาณ พ.ศ. 2565 - 2567

นางสาวศิริพร สุ่มมาตย์

นักวิชาการเงินและบัญชีปฏิบัติการ
งานบัญชี กองคลัง สำนักงานอธิการบดี

มหาวิทยาลัยขอนแก่น

พ.ศ. 2569

คำนำ

รายงานการวิเคราะห์ข้อมูลเงินรับฝากรอพิสูจน์ยอดผู้นำฝากฉบับนี้ จัดทำขึ้นเพื่อศึกษาสถานการณ์และข้อเท็จจริงของรายการเงินรับฝากรอพิสูจน์ยอดของมหาวิทยาลัยขอนแก่น ซึ่งเป็นส่วนหนึ่งของการมุ่งเน้นการปฏิรูประบบบริหารจัดการทางการเงินให้มีความถูกต้อง โปร่งใส และตรวจสอบได้ ตามนโยบายการกำกับดูแลกิจการที่ดี (Good Governance)

ในปัจจุบัน กระบวนการรับเงินของมหาวิทยาลัยยังมีรายการที่พบอุปสรรคในการระบุรายละเอียดของผู้นำฝากหรือวัตถุประสงค์การชำระเงินที่ชัดเจน ส่งผลให้มีรายการคงค้างในบัญชีเงินรับฝากรอพิสูจน์ยอด ซึ่งหากไม่มีการติดตามและพิสูจน์ทราบอย่างเป็นระบบ ย่อมส่งผลกระทบต่อความถูกต้องของรายงานทางการเงินและประสิทธิภาพของการควบคุมภายใน รายงานฉบับนี้จึงมุ่งวิเคราะห์ข้อมูลเชิงลึก ทั้งในด้านลักษณะรายการระยะเวลาคงค้าง และปัจจัยที่เป็นสาเหตุหลักของปัญหา เพื่อเสนอแนะแนวทางในการปรับปรุงกระบวนการทำงานและลดรายการคงค้างอย่างมีประสิทธิภาพ

ผู้วิเคราะห์หวังเป็นอย่างยิ่งว่า ข้อมูลจากการวิเคราะห์ฉบับนี้จะเป็นประโยชน์ต่อผู้บริหารและผู้ปฏิบัติงานที่เกี่ยวข้อง ในการนำไปใช้ประกอบการตัดสินใจเชิงนโยบาย การพัฒนาระบบงานบัญชีให้ทันสมัย และการเสริมสร้างระบบการตรวจทานข้อมูลให้มีความเข้มแข็ง อันจะนำไปสู่ความน่าเชื่อถือของรายงานทางการเงินในภาพรวม และสนับสนุนให้มหาวิทยาลัยขอนแก่นก้าวไปสู่ความยั่งยืนทางการเงินตามพันธกิจที่วางไว้

ในการนี้ ผู้วิเคราะห์ขอขอบพระคุณ นางพรรณิ ศักดิ์ทัศน์ ผู้อำนวยการกองคลัง, นางสาวชลธิชา บัวชุม หัวหน้างานบัญชี และนายสุชาติ เรืองธรรม ที่ปรึกษาของกองคลัง สำนักงานอธิการบดี มหาวิทยาลัยขอนแก่น ตลอดจนบุคลากรกองคลังผู้เกี่ยวข้องทุกท่าน ที่ได้กรุณาให้คำแนะนำ สนับสนุนการจัดเตรียมข้อมูล และมอบข้อเสนอแนะอันเป็นประโยชน์ยิ่ง จนทำให้รายงานการวิเคราะห์ฉบับนี้สำเร็จลุล่วงด้วยดี

ศิริพร สุ่มมาตย์

เมษายน 2569

สารบัญ

	หน้า
คำนำ	ก
สารบัญ	ข
สารบัญตาราง	ง
สารบัญแผนภูมิ	จ
บทที่ 1 บทนำ	1
1.1 ความเป็นมาและความสำคัญ	1
1.2 วัตถุประสงค์	2
1.3 ประโยชน์ที่คาดว่าจะได้รับ	2
1.4 ขอบเขตการวิเคราะห์	2
1.5 คำจำกัดความเบื้องต้น	2
บทที่ 2 แนวคิด ทฤษฎี และงานวิเคราะห์/วิจัยที่เกี่ยวข้อง	4
1. แนวคิด ทฤษฎีเกี่ยวกับการวิเคราะห์	4
2. กฎ ระเบียบ ข้อบังคับที่เกี่ยวข้อง	5
2.1 มาตรฐานการบัญชีภาครัฐและนโยบายบัญชีภาครัฐ พ.ศ.2561	5
2.2 พระราชบัญญัติมหาวิทยาลัยขอนแก่น พ.ศ.2558	6
2.3 ข้อบังคับมหาวิทยาลัยขอนแก่นว่าด้วย การงบประมาณ การเงิน การพัสดุ ทรัพย์สิน และการ ตรวจสอบ พ.ศ. 2559	6
2.4 แนวทางการควบคุมภายในด้านการรับเงิน (หนังสือกรมบัญชีกลางที่ กค 0409.2/ว589)	7
2.5 วิธีการตรวจสอบข้อมูลเงินฝากธนาคารและแนวทางการจัดทำงบประมาณยอดเงินฝากธนาคารของ หน่วยงานภาครัฐ (หนังสือกรมบัญชีกลางที่ กค 0423.3/ว63)	10
2.6 แนวปฏิบัติการดำเนินการเงินฝากธนาคารรอพิสูจน์ผู้นำฝาก หนังสือกองคลัง สำนักงานอธิการบดี ที่ อว 660201.1.2.4/13059 ลงวันที่ 27 กันยายน 2567	11
บทที่ 3 วิธีดำเนินการวิเคราะห์	13
3.1 ขั้นตอนการดำเนินงาน	13
3.2 ประชากรและกลุ่มตัวอย่าง	13

สารบัญ (ต่อ)

	หน้า
3.3 เครื่องมือที่ใช้ในการเก็บรวบรวมข้อมูล	13
3.4 การเก็บรวบรวมข้อมูล.....	14
3.5 สถิติที่ใช้ในการวิเคราะห์ข้อมูล.....	14
3.6 การวิเคราะห์ข้อมูลและการนำเสนอ.....	14
3.7 เทคนิคการวิเคราะห์ข้อมูล.....	14
บทที่ 4 ผลการวิเคราะห์.....	15
4.1 การวิเคราะห์แนวโน้มภาพรวม (Trend Analysis)	15
4.2 การวิเคราะห์ตามส่วนงานที่รับผิดชอบ (Responsible Unit Analysis).....	17
4.3 การวิเคราะห์ตามแหล่งเงิน (Source of Funds Analysis).....	21
4.4 การวิเคราะห์อายุรายการ (Aging Analysis)	22
บทที่ 5 สรุปผลการวิเคราะห์.....	25
5.1 สรุปผลการวิเคราะห์.....	25
5.1.1 สรุปผลการวิเคราะห์แนวโน้มภาพรวม (Trend Analysis).....	25
5.1.2 สรุปผลการวิเคราะห์ตามส่วนงานที่รับผิดชอบ (Responsible Unit Analysis)	26
5.1.3 สรุปผลการวิเคราะห์ตามแหล่งเงิน (Source of Funds Analysis).....	26
5.1.4 สรุปผลการวิเคราะห์อายุรายการ (Aging Analysis).....	27
5.2 ข้อเสนอแนะเชิงพัฒนา	27
5.3 ข้อเสนอแนะจากการวิเคราะห์	29
บรรณานุกรม	31
ภาคผนวก	32
ภาคผนวก ก ตัวอย่างข้อมูลที่ใช้ในการวิเคราะห์.....	33
ภาคผนวก ข มาตรฐานการบัญชีภาครัฐและนโยบายบัญชีภาครัฐ พ.ศ.2561.....	36
ภาคผนวก ค แนวปฏิบัติการดำเนินการเงินฝากธนาคารรอพิสูจน์ผู้นำฝาก.....	44
ประวัติผู้วิเคราะห์.....	48

สารบัญตาราง

หน้า

ตารางที่ 1 แสดงเงินรับฝากรอพิสูจน์ยอดผู้นำฝากคงเหลือ ณ วันสิ้นงวดของแต่ละปีงบประมาณที่ตรวจสอบระหว่างปีงบประมาณ พ.ศ.2565 – 2567.....	15
ตารางที่ 2 แสดงแนวโน้มการเปลี่ยนแปลงเงินรับฝากรอพิสูจน์ยอดผู้นำฝากคงเหลือ ณ วันสิ้นงวดของแต่ละปีงบประมาณที่ตรวจสอบ ระหว่างปีงบประมาณ พ.ศ.2565 – 2567.....	16
ตารางที่ 3 แสดงแนวโน้มเงินรับฝากรอพิสูจน์ยอดผู้นำฝากคงเหลือ ณ วันสิ้นงวดของแต่ละปีงบประมาณที่ตรวจสอบ ระหว่างปีงบประมาณ พ.ศ.2565 – 2567 ตามปีงบประมาณที่ยอดคงค้าง	17
ตารางที่ 4 แสดงเงินรับฝากรอพิสูจน์ยอดผู้นำฝากคงเหลือ ณ วันสิ้นงวดของแต่ละปีงบประมาณที่ตรวจสอบระหว่างปีงบประมาณ พ.ศ.2565 – 2567 ตามส่วนงานที่รับผิดชอบ.....	18
ตารางที่ 5 เงินรับฝากรอพิสูจน์ยอดผู้นำฝากคงเหลือ ณ วันสิ้นงวดของแต่ละปีงบประมาณที่ตรวจสอบ ระหว่างปีงบประมาณ พ.ศ.2565 – 2567 ตามแหล่งเงิน.....	21
ตารางที่ 6 เงินรับฝากรอพิสูจน์ยอดผู้นำฝากคงเหลือ ณ วันสิ้นงวดของแต่ละปีงบประมาณที่ตรวจสอบ ระหว่างปีงบประมาณ พ.ศ.2565 – 2567 ตามอายุรายการ	22

สารบัญแผนภูมิ

หน้า

แผนภูมิที่ 1	แสดงแนวโน้มของเงินรับฝากรอพิสูจน์ยอดผู้นำฝาก ปีงบประมาณ พ.ศ.2565 – 2567	16
แผนภูมิที่ 2	สัดส่วนของเงินรับฝากรอพิสูจน์ยอดผู้นำฝากตามส่วนงานที่รับผิดชอบ ปีงบประมาณ พ.ศ.2565 ...	19
แผนภูมิที่ 3	สัดส่วนของเงินรับฝากรอพิสูจน์ยอดผู้นำฝากตามส่วนงานที่รับผิดชอบ ปีงบประมาณ พ.ศ.2566 ...	20
แผนภูมิที่ 4	สัดส่วนของเงินรับฝากรอพิสูจน์ยอดผู้นำฝากตามส่วนงานที่รับผิดชอบ ปีงบประมาณ พ.ศ.2567 ...	20
แผนภูมิที่ 5	เปรียบเทียบเงินรับฝากรอพิสูจน์ยอดผู้นำฝากตามแหล่งเงิน ปีงบประมาณ พ.ศ.2565 – 2567	21
แผนภูมิที่ 6	แสดงเงินรับฝากรอพิสูจน์ยอดผู้นำฝากตามอายุรายการ ปีงบประมาณ พ.ศ.2565 – 2567	23
แผนภูมิที่ 7	แสดงสัดส่วนอายุรายการเงินรับฝากรอพิสูจน์ยอดผู้นำฝาก ปีงบประมาณ พ.ศ.2565	23
แผนภูมิที่ 8	แสดงสัดส่วนอายุรายการเงินรับฝากรอพิสูจน์ยอดผู้นำฝาก ปีงบประมาณ พ.ศ.2566	24
แผนภูมิที่ 9	แสดงสัดส่วนอายุรายการเงินรับฝากรอพิสูจน์ยอดผู้นำฝาก ปีงบประมาณ พ.ศ.2567	24

บทที่ 1

บทนำ

1.1 ความเป็นมาและความสำคัญ

มหาวิทยาลัยขอนแก่นในฐานะสถาบันอุดมศึกษาชั้นนำ มุ่งเน้นการดำเนินพันธกิจด้านการศึกษ การวิจัย และการบริการวิชาการ ภายใต้ระบบบริหารจัดการเงินและการคลังที่มีประสิทธิภาพ มั่นคง และตรวจสอบได้ตามหลักธรรมาภิบาล การนำระบบ Enterprise Resource Planning (ERP) มาใช้เป็นเครื่องมือหลัก ในการบริหารจัดการข้อมูลทางการเงิน ถือเป็นยุทธศาสตร์สำคัญที่ช่วยยกระดับความถูกต้อง รวดเร็ว และลดความ ซ้ำซ้อนในกระบวนการปฏิบัติงานให้เท่าทันต่อการเปลี่ยนแปลงในยุคดิจิทัล

อย่างไรก็ตาม ในกระบวนการรับรายได้ของมหาวิทยาลัยที่มีความหลากหลาย อาทิ ค่าธรรมเนียม การศึกษา รายได้จากการให้บริการวิชาการ และรายได้อื่น ๆ มักพบข้อจำกัดสำคัญคือรายการรับเงินนำฝากที่ไม่ สามารถระบุรายละเอียดผู้โอน รายละเอียดผู้นำฝาก หรือวัตถุประสงค์ของการรับเงินได้อย่างชัดเจนในทันที รายการเหล่านี้จะถูกบันทึกไว้ในบัญชี “เงินรับฝากรอพิสูจน์ยอดผู้นำฝาก” ซึ่งเป็นรายการคงค้างในงบการเงินที่ จำเป็นต้องได้รับการตรวจสอบ พิสูจน์ทราบ และดำเนินการล้างรายการบัญชีให้ถูกต้องตามข้อเท็จจริง หาก รายการเงินรับฝากรอพิสูจน์ยอดมีปริมาณสะสมจำนวนมากหรือคงค้างเป็นระยะเวลาานาน ย่อมส่งผลกระทบต่อ โดยตรงต่อความครบถ้วนของรายงานทางการเงิน (Financial Reporting) การรับรู้รายได้ที่แท้จริง และสะท้อนถึง จุดอ่อนในระบบการควบคุมภายใน (Internal Control) นอกจากกระบวนการตรวจสอบที่ซับซ้อนแล้ว ปัญหานี้ยัง แสดงให้เห็นถึงช่องว่างในกระบวนการรับเงิน การประสานงานระหว่างส่วนงาน และการใช้ระบบสารสนเทศที่ยัง ไม่สามารถรองรับข้อมูลได้อย่างครบถ้วน

ด้วยเหตุผลดังกล่าว การวิเคราะห์ข้อมูลเงินรับฝากรอพิสูจน์ยอดผู้นำฝากของมหาวิทยาลัยขอนแก่นจึงมี ความสำคัญอย่างยิ่ง เพื่อจำแนกประเภทรายการ แหล่งที่มา และระดับความรุนแรงของรายการคงค้างตาม ช่วงเวลา (Aging Analysis) ตลอดจนการค้นหาสาเหตุเชิงลึกของปัญหาอย่างเป็นระบบ ผลการวิเคราะห์นี้จะเป็น กุญแจสำคัญในการกำหนดแนวทางปรับปรุงกระบวนการทำงานให้มีประสิทธิภาพยิ่งขึ้น อาทิ การเพิ่ม ประสิทธิภาพระบบ KRU-ERP ให้สามารถจับคู่ข้อมูลผู้นำฝากได้อย่างแม่นยำ การจัดทำแนวปฏิบัติ (SOP) ในการ รับและบันทึกเงินนำฝากให้เป็นมาตรฐานเดียวกันทั่วทั้งมหาวิทยาลัย

ผลการวิเคราะห์ดังกล่าวยังสามารถใช้เป็นข้อมูลสนับสนุนการตัดสินใจของผู้บริหารในการพัฒนาระบบ บริหารจัดการด้านการเงินของมหาวิทยาลัยให้มีความถูกต้อง รวดเร็ว และสอดคล้องกับหลักธรรมาภิบาล อันจะ ช่วยเสริมสร้างความเชื่อมั่นให้แก่ผู้มีส่วนได้ส่วนเสีย และสนับสนุนการดำเนินงานของมหาวิทยาลัยให้บรรลุ เป้าหมายอย่างมีประสิทธิภาพและยั่งยืน

1.2 วัตถุประสงค์

1.2.1 เพื่อศึกษาสถานการณ์และวิเคราะห์คุณลักษณะของรายการเงินรับฝากรอพิสูจน์ยอดผู้นำฝากของมหาวิทยาลัยขอนแก่นในภาพรวมให้เห็นถึงแนวโน้มและรายการคงค้าง

1.2.2 เพื่อจำแนกและจัดกลุ่มรายการเงินรับฝากรอพิสูจน์ยอดตามประเภท รหัสบัญชี แหล่งที่มาของรายได้ และระยะเวลาการคงค้าง อย่าง

1.2.3 เพื่อวิเคราะห์หาสาเหตุเชิงลึกของปัญหาและเสนอแนะแนวทางในการปรับปรุงกระบวนการปฏิบัติงาน เพื่อลดจำนวนรายการคงค้างให้สอดคล้องกับมาตรฐานการควบคุมภายในที่ดี

1.3 ประโยชน์ที่คาดว่าจะได้รับ

1.3.1 ทำให้มหาวิทยาลัยทราบสถานะที่แท้จริงของรายการเงินรับฝากรอพิสูจน์ยอด และสามารถติดตามและสะสางรายการคงค้างได้อย่างมีระบบและเป็นปัจจุบัน

1.3.2 ช่วยให้ผู้ปฏิบัติงานมีแนวทางการพิสูจน์ยอดที่เป็นมาตรฐานเดียวกัน ลดความคลาดเคลื่อนของข้อมูล และเสริมสร้างความต่อเนื่องในการทำงานที่สามารถทดแทนกันได้อย่างมีประสิทธิภาพ

1.3.3 เสริมสร้างระบบการควบคุมภายในด้านการรับเงินและการบันทึกบัญชีให้มีความรัดกุม ลดความเสี่ยงจากการรับรู้รายได้ไม่ครบถ้วน สะท้อนถึงความโปร่งใส

1.3.4 ใช้เป็นข้อมูลสารสนเทศทางการเงินประกอบการตัดสินใจของผู้บริหารในการวางนโยบายและปรับปรุงระบบ KRU-ERP และเพิ่มประสิทธิภาพการบริหารจัดการด้านการเงินและบัญชีของมหาวิทยาลัยในระยะยาว

1.4 ขอบเขตการวิเคราะห์

การวิเคราะห์ข้อมูลครั้งนี้ ครอบคลุมการตรวจสอบและพิสูจน์ทราบรายการเงินรับฝากรอพิสูจน์ยอดผู้นำฝาก โดยวิเคราะห์ข้อมูลจากรายละเอียดประกอบรายงานทางการเงิน มุ่งเน้นการวิเคราะห์ข้อมูลย้อนหลังครอบคลุมรอบปีงบประมาณ พ.ศ. 2565 ถึง พ.ศ. 2567 (รวมระยะเวลา 3 ปีงบประมาณ เฉพาะในส่วนงานสำนักงานอธิการบดี เพื่อเปรียบเทียบแนวโน้มและสถานะของรายการคงค้างในแต่ละช่วงเวลา

รายงานฉบับนี้ไม่รวมการวิเคราะห์ข้อมูลของปีงบประมาณ พ.ศ. 2568 เนื่องจากข้อมูลดังกล่าวยังอยู่ระหว่างสอบทาน ซึ่งยังมีได้ดำเนินการบันทึกปรับปรุงรายการที่เกิดขึ้นจากผลต่างของการกระทบยอดเงินฝากธนาคาร (Bank Reconciliation) เข้าสู่บัญชีเงินรับฝากรอพิสูจน์ยอดผู้นำฝากอย่างสมบูรณ์ ข้อมูลในปีนี้จึงยังไม่สะท้อนยอดคงเหลือที่แน่นอนในการนำมาวิเคราะห์เทียบเคียง

1.5 คำจำกัดความเบื้องต้น

“เงินรับฝากรอพิสูจน์ยอดผู้นำฝาก” หมายถึง เงินที่มหาวิทยาลัยได้รับเข้าบัญชีเงินฝากธนาคารแล้ว แต่ยังไม่สามารถระบุรายละเอียดของผู้นำฝาก แหล่งที่มา หรือวัตถุประสงค์ของเงินได้อย่างชัดเจน จึงต้องบันทึกเป็นรายการรอการตรวจสอบและพิสูจน์ยอดในภายหลัง

“ระบบ KKU-ERP”	หมายถึง ระบบสารสนเทศเพื่อการบริหารจัดการทั่วทั้งองค์กร มหาวิทยาลัยขอนแก่น (KKU Enterprise Resource Planning : KKU-ERP)
“งบกระทบยอดเงินฝากธนาคาร”	หมายถึง รายงานที่จัดทำขึ้นเพื่อหาสาเหตุความแตกต่างของยอดคงเหลือในบัญชีเงินฝากธนาคารตามระบบบัญชีของมหาวิทยาลัยขอนแก่นกับรายงานใบแจ้งยอดธนาคาร (Bank Statement) เพื่อพิสูจน์ความถูกต้องของการบันทึกบัญชี
“รายการคงค้าง”	หมายถึง รายการเงินรับฝากรอพิสูจน์ยอดผู้นำฝากที่ยังไม่ได้รับการตรวจสอบหรือปรับปรุงบัญชีให้แล้วเสร็จภายในระยะเวลาที่กำหนด และยังคงแสดงอยู่ในบัญชี ณ วันสิ้นงวด
“รายงานทางการเงิน”	หมายถึง รายงานที่แสดงฐานะการเงิน ผลการดำเนินงาน และกระแสเงินสดของมหาวิทยาลัย ซึ่งจัดทำขึ้นตามหลักการบัญชีที่รับรองทั่วไป และใช้เป็นข้อมูลประกอบการตัดสินใจของผู้บริหารและผู้มีส่วนได้ส่วนเสีย
“การวิเคราะห์อายุรายการ (Aging Analysis)”	หมายถึง การจำแนกรายการคงค้างตามระยะเวลาที่เกิดขึ้น เช่น ไม่เกิน 30 วัน, 31–60 วัน, 36–90 วัน และมากกว่า 90 วัน เพื่อใช้ในการประเมินความเสี่ยงและความเร่งด่วนในการดำเนินการ
“วันสิ้นงวดบัญชี (Period-End Date)”	หมายถึง วันที่สิ้นสุดรอบระยะเวลาบัญชีที่ใช้ในการจัดทำรายงานทางการเงิน เช่น วันสิ้นปีงบประมาณ
“ปีงบประมาณ”	หมายถึง ระยะเวลาตั้งแต่วันที่ 1 ตุลาคมของปีหนึ่ง ถึงวันที่ 30 กันยายน ของปีถัดไป โดยใช้ปี พ.ศ.ที่ถัดไปเป็นชื่อสำหรับปีงบประมาณและปีบัญชีนั้น

บทที่ 2

แนวคิด ทฤษฎี และงานวิเคราะห์/วิจัยที่เกี่ยวข้อง

การวิเคราะห์ข้อมูลเงินรับฝากรอพิสูจน์ยอดผู้นำฝากของมหาวิทยาลัยขอนแก่น จำเป็นต้องอาศัยแนวคิด ทฤษฎี และหลักการที่เกี่ยวข้องด้านการบัญชี การกระทบยอดเงินฝากธนาคาร (Bank Reconciliation) การควบคุมภายใน และการบริหารจัดการข้อมูลทางการเงิน เพื่อให้การวิเคราะห์มีความถูกต้อง ครบถ้วน และสามารถนำไปใช้ประโยชน์ได้อย่างมีประสิทธิภาพ ดังนี้

1. แนวคิด ทฤษฎีเกี่ยวกับการวิเคราะห์
2. กฎ ระเบียบ ข้อบังคับที่เกี่ยวข้อง

1. แนวคิด ทฤษฎีเกี่ยวกับการวิเคราะห์

จากการสืบค้นวิกิพีเดีย (2569) สารานุกรมเสรี ให้ความหมายว่า การวิเคราะห์พื้นฐาน (Fundamental analysis) ในทางการบัญชีและการเงิน คือการวิเคราะห์สถานะงบการเงินทางธุรกิจ (ปกติวิเคราะห์สินทรัพย์ หนี้สิน และรายได้) คู่แข่ง และตลาด นอกจากนั้นยังพิจารณาภาพรวมเศรษฐกิจและปัจจัยต่าง ๆ เช่น ราคา การผลิต รายได้ การจ้างงาน จีดีพี การเคหะ การผลิต และการจัดการ โดยมีหลักปฏิบัติพื้นฐานสองข้อ คือ การวิเคราะห์จากล่างขึ้นบน และวิเคราะห์จากบนลงล่าง คำเหล่านี้เพื่อแยกแยะจากการวิเคราะห์ประเภทอื่นของการวิเคราะห์การลงทุน เช่น การวิเคราะห์เชิงปริมาณ (การเงิน) และ การวิเคราะห์ทางเทคนิค การวิเคราะห์ข้อมูล (Data analysis) เป็นกระบวนการในการสำรวจข้อมูล, ทำความสะอาดข้อมูล, แปลงความหมายข้อมูล และจัดทำแบบจำลองของข้อมูล ให้ได้ข้อมูลที่เป็นประโยชน์ เพื่อประกอบการตัดสินใจของผู้บริหาร

เสถียร คามาศักดิ์ (2554) ได้กล่าวไว้ว่า ผลงานเชิงวิเคราะห์ หมายถึง ผลงานที่แสดงการแยกแยะองค์ประกอบต่าง ๆ ของเรื่องอย่างมีระบบ มีการศึกษาในแต่ละองค์ประกอบและความสัมพันธ์ขององค์ประกอบต่าง ๆ เพื่อให้เกิดความรู้ความเข้าใจในเรื่องนั้นๆ ซึ่งเป็นประโยชน์ต่อหน่วยงานหรือสถาบันอุดมศึกษา (เอกสารแนบ 5 ท้ายประกาศ ก.พ.อ. เรื่องมาตรฐานการกำหนดระดับตำแหน่ง และการแต่งตั้งข้าราชการพลเรือนในสถาบันอุดมศึกษา ให้ดำรงตำแหน่งสูงขึ้น พ.ศ. 2553 ฉบับลงวันที่ 22 ธันวาคม 2553) สรุปได้ว่า การทำงานเชิงวิเคราะห์ คือการค้นหาคำความจริง แยกแยะองค์ประกอบในทกแงทุกมุมของสิ่งใดสิ่งหนึ่ง หรือหลายอย่างว่าใครทำอะไร ที่ไหน เมื่อไร ทำไม และอย่างไร “5W 1H”

กัลยา วานิชย์บัญชา (2553) ให้ความหมายการพยากรณ์ (Forecasting) คือการประมาณหรือคาดคะเนว่าจะเกิดอะไรขึ้นในอนาคต และยังคงกล่าวถึงแนวโน้ม (Trend) ซึ่งเป็นส่วนที่แสดงการเปลี่ยนแปลงของข้อมูลว่าจะอยู่ในทิศทางเพิ่มขึ้นหรือลดลง อาจจะอยู่ในรูปเส้นโค้งหรือเส้นตรงก็ได้ ข้อมูลที่นำมาศึกษาจะเป็นข้อมูลที่เกิดขึ้นต่อเนื่องในระยะเวลาที่มีระยะห่างเท่าๆ กัน อาจจะเป็นระยะมา 3 - 5 ปี

2. กฎ ระเบียบ ข้อบังคับเกี่ยวข้อง

2.1 มาตรฐานการบัญชีภาครัฐและนโยบายบัญชีภาครัฐ พ.ศ.2561

ตามประกาศกระทรวงการคลัง เรื่อง มาตรฐานการบัญชีภาครัฐและนโยบายการบัญชีภาครัฐ พ.ศ. 2561 ประกาศ ณ วันที่ 5 กันยายน พ.ศ. 2561 มีผลบังคับใช้เมื่อวันที่ 20 กันยายน 2561 โดยมีสาระสำคัญที่เกี่ยวข้องคือ นโยบายการบัญชีสำหรับหนี้สินแต่ละประเภท ดังนี้

เจ้าหนี้ จะเกิดขึ้นจากภาระผูกพันที่หน่วยงานมีต่อบุคคลภายนอก เช่น เจ้าหนี้จากการซื้อสินค้าและบริการ เจ้าหนี้รายจ่ายประเภททุน เจ้าหนี้อื่น เป็นต้น หน่วยงานจะรับรู้เจ้าหนี้จากการซื้อสินค้าและบริการ และเจ้าหนี้รายจ่ายประเภททุนเมื่อหน่วยงานได้รับสินค้าและบริการและสินทรัพย์จากผู้ขายแล้ว การรับสินค้าและบริการและสินทรัพย์นี้หมายถึงจุดที่หน่วยงานได้มีการตรวจรับเรียบร้อยแล้ว และให้หน่วยงานแสดงรายการเจ้าหนี้เป็นหนี้สินหมุนเวียนในงบแสดงฐานะการเงิน โดยให้เปิดเผยรายละเอียดประเภทเจ้าหนี้ไว้ในหมายเหตุประกอบงบการเงิน

ค่าใช้จ่ายค้างจ่าย คือ จำนวนเงินค่าใช้จ่ายที่เกิดขึ้นในรอบระยะเวลาบัญชีปัจจุบันแต่ยังไม่ได้มีการจ่ายเงิน การจ่ายเงินจะกระทำในรอบระยะเวลาบัญชีถัดไป ค่าใช้จ่ายดังกล่าวอาจเกิดจากข้อกำหนดของกฎหมาย ข้อตกลงในสัญญาหรือจากการบริการที่ได้รับแล้ว เช่น เงินเดือนหรือค่าจ้างค้างจ่าย ค่าใช้จ่ายในการดำเนินงาน ค่าใช้จ่าย ดอกเบี้ยค้างจ่าย หน่วยงานจะรับรู้ค่าใช้จ่ายค้างจ่ายเมื่อเกิดค่าใช้จ่ายและให้หน่วยงานแสดงค่าใช้จ่ายเป็นหนี้สินหมุนเวียนในงบแสดงฐานะการเงิน

รายได้รับล่วงหน้า คือ จำนวนเงินที่หน่วยงานได้รับล่วงหน้าเป็นค่าสินทรัพย์หรือบริการที่หน่วยงานยังไม่ได้ส่งมอบสินทรัพย์หรือบริการให้ในขณะนั้นแต่จะส่งมอบให้ในอนาคต หรือได้รับเงินนอกงบประมาณล่วงหน้า โดยมีเงื่อนไขให้ใช้เพื่อวัตถุประสงค์โดยเฉพาะ และต้องนำเงินที่ใช้ไม่หมดส่งคืนคลัง รายได้รับล่วงหน้าจึงเป็นหนี้สินหรือภาระผูกพันของหน่วยงานที่จะต้องส่งมอบสินทรัพย์หรือให้บริการในอนาคต ซึ่งจะรับรู้เป็นรายได้เมื่อได้ส่งมอบสินทรัพย์หรือให้บริการดังกล่าวแล้ว หน่วยงานจะรับรู้รายได้รับล่วงหน้าเมื่อได้รับเงิน และให้หน่วยงานแสดงรายได้รับล่วงหน้าเป็นหนี้สินหมุนเวียนในงบแสดงฐานะการเงิน โดยเปิดเผยรายละเอียดของรายได้รับล่วงหน้าแต่ละประเภทไว้ในหมายเหตุประกอบงบการเงิน

รายได้แผ่นดินรอนาส่งคลัง คือ จำนวนเงินรายได้ที่หน่วยงานได้รับหรือจัดเก็บแทนรัฐบาล และมีภาระผูกพันที่จะต้องนำส่งคลังเป็นรายได้ของแผ่นดิน เช่น รายได้ภาษี รายได้ค่าธรรมเนียมและค่าปรับรายได้จากการขายสินทรัพย์และบริการ เป็นต้น หน่วยงานจะรับรู้รายได้แผ่นดินรอนาส่งคลังเมื่อหน่วยงานปิดบัญชีรายได้แผ่นดินและบัญชีรายได้แผ่นดินนำส่งคลัง ณ วันที่จัดทำรายงาน และให้แสดงรายได้แผ่นดินรอนาส่งคลังเป็นหนี้สินหมุนเวียนในงบแสดงฐานะการเงินของหน่วยงาน โดยเปิดเผยรายได้แผ่นดินที่หน่วยงานได้รับทั้งหมดในระหว่างปีงบประมาณ ทักด้วยจำนวนรายได้ที่นำส่งคลังแล้วจนถึงวันที่จัดทำรายงาน และจำนวนรายได้แผ่นดินที่รอนาส่งคลังไว้ในหมายเหตุประกอบงบการเงิน

เงินอุดหนุนการรับจากคลัง คือ จำนวนเงินอุดหนุนการที่หน่วยงานได้รับจากรัฐบาลไม่ว่าจะเป็นเงินอุดหนุนการของหน่วยงานซึ่งได้รับเพื่อเก็บไว้ทอดรองจ่ายเป็นค่าใช้จ่ายปลีกย่อยในการดำเนินงานภายใน

หน่วยงานตามวงเงินที่ได้รับอนุมัติ และจะต้องส่งคืนรัฐบาลเมื่อหมดความจำเป็นต้องใช้หรือเมื่อยุบเลิกหน่วยงาน หรือเงินอุดหนุนราชการที่หน่วยงานบางแห่งได้รับเพื่อนำไปใช้จ่ายตามวัตถุประสงค์เฉพาะ เช่น เงินอุดหนุนราชการรับจากคลังเพื่อช่วยเหลือผู้ประสบภัยพิบัติ เงินอุดหนุนราชการรับจากคลังตามโครงการเงินกู้ต่างประเทศ เงินอุดหนุนราชการดังกล่าวนี้ เมื่อหน่วยงานนำไปใช้จ่ายแล้วจะต้องส่งใบสำคัญไปเบิกงบประมาณหรือเงินกู้มาชดเชย หน่วยงานจะบันทึกบัญชีเงินอุดหนุนราชการรับจากคลังเมื่อได้รับเงิน และให้แสดงรายการเงินอุดหนุนราชการรับจากคลังเป็นหนี้สินหมุนเวียน หรือหนี้สินไม่หมุนเวียนแล้วแต่กรณีในงบแสดงฐานะการเงินของหน่วยงาน

เงินรับฝาก คือ จำนวนเงินที่หน่วยงานได้รับไว้โดยมีข้อผูกพันในการจ่ายเงินหรือจ่ายต่อ อาจเป็นเงินนอกงบประมาณที่ได้รับไว้ตามข้อกำหนด เงินหลักประกันสัญญา เงินหลักประกันผลงาน หรือเงินอื่นใดซึ่งจะต้องจ่ายคืนให้แก่ผู้ฝาก หรือเป็นเงินผ่านมือที่จะต้องส่งต่อไปยังบุคคลที่สาม หน่วยงานจะบันทึกเป็นหนี้สินไว้จนกว่าจะมีการจ่ายเงิน หรือจ่ายต่อไปยังบุคคลที่สาม หน่วยงานจะรับรู้เงินรับฝากเมื่อได้รับเงินและให้แสดงรายการในงบแสดงฐานะการเงินประเภทหนี้สินหมุนเวียนหรือหนี้สินไม่หมุนเวียนแล้วแต่กรณี และหากรายการและจำนวนเงินมีสาระสำคัญให้เปิดเผยประเภทของเงินที่รับฝากไว้ในหมายเหตุประกอบงบการเงิน

2.2 พระราชบัญญัติมหาวิทยาลัยขอนแก่น พ.ศ.2558

พระราชบัญญัติมหาวิทยาลัยขอนแก่น พ.ศ.2558 หมวด 4 การบัญชีและการตรวจสอบ มาตรา 48 ให้มหาวิทยาลัยวางและรักษาไว้ซึ่งระบบบัญชีอันถูกต้อง แยกตามส่วนงานของมหาวิทยาลัย มีสมุดบัญชีลงรายการตามประเภทของสินทรัพย์ หนี้สิน ทุน รายได้และค่าใช้จ่ายตามความเป็นจริงพร้อมด้วยข้อความอันเป็นที่มาของรายการนั้นๆ และให้มีการตรวจสอบบัญชีภายในเป็นประจำ

การบันทึกรายการในสมุดบัญชีตามวรรคหนึ่ง ให้เป็นไปตามมาตรฐานการบัญชีที่รับรองทั่วไป

มาตรา 49 ให้มหาวิทยาลัยจัดทำงบการเงิน และบัญชีรายรับและรายจ่ายส่งผู้สอบบัญชีของมหาวิทยาลัยภายในเก้าสิบวันนับแต่วันสิ้นปีบัญชี

2.3 ข้อบังคับมหาวิทยาลัยขอนแก่นว่าด้วย การงบประมาณ การเงิน การพัสดุ ทรัพย์สิน และการตรวจสอบ พ.ศ. 2559

ข้อบังคับมหาวิทยาลัยขอนแก่นว่าด้วย การงบประมาณ การเงิน การพัสดุ ทรัพย์สิน และการตรวจสอบ พ.ศ. 2559 หมวด 4 การจัดเก็บรายได้และการนำส่งเงิน

ข้อ 20 เงินรายได้ทุกประเภทจะหักไว้ใช้จ่ายเพื่อการใดก่อนนำส่งมหาวิทยาลัยมิได้

ข้อ 21 เมื่อมีการรับเงินรายได้ทุกประเภท ต้องมีการออกใบเสร็จรับเงิน หรือหลักฐานการรับเงินอย่างอื่นไว้เป็นหลักฐาน โดยมอบต้นฉบับให้แก่ผู้ชำระเงินทุกครั้ง และให้บันทึกข้อมูลการรับเงินในวันที่ได้รับเงินหรืออย่างช้าในวันทำการถัดไป

ข้อ 22ให้นำเงินรายได้ประเภทต่างๆ ที่ได้จัดเก็บแล้วฝากธนาคารในวันนั้น หรืออย่างช้าในวันทำการถัดไปในระหว่างที่ยังไม่ได้นำฝากธนาคารในวันนั้นให้เก็บไว้ตามข้อ 24

ข้อ 23 หลักเกณฑ์ วิธีการรับเงิน และการนำส่งเงิน แบบใบเสร็จรับเงิน หลักฐานการรับรายได้อื่นๆ และแบบรายงาน ให้เป็นไปตามที่มหาวิทยาลัยกำหนด

หมวด 5 การเก็บรักษาเงิน

ข้อ 24 เจ้าหน้าที่การเงินที่มีหน้าที่เก็บรักษาเงิน ต้องนำเงินที่ได้รับเข้าฝากไว้ในบัญชีธนาคาร ในนามของมหาวิทยาลัยหรือส่วนงานตามจำนวนเงินที่ได้รับภายในวันที่รับเงิน กรณีที่ไม่สามารถนำเงินเข้าฝากไว้ในบัญชีธนาคารได้ ให้มหาวิทยาลัยหรือส่วนงานเก็บรักษาเงิน เอกสารแทนตัวเงิน และหลักฐานอื่นๆ ที่สำคัญไว้ในตู้নিরภัยที่จัดตั้งไว้ในที่ปลอดภัยมั่นคง แข็งแรง ในสำนักงานของมหาวิทยาลัยหรือส่วนงานนั้น และต้องนำเงินที่ได้รับเข้าฝากไว้ในบัญชีธนาคารในวันทำการถัดไป

ข้อ 25 เงินที่ได้จัดเก็บแล้วแต่ไม่สามารถเก็บไว้ในตู้নিরภัยตามข้อ 24 ได้ ให้มหาวิทยาลัยหรือส่วนงานจัดเก็บไว้ในที่ปลอดภัย มั่นคง แข็งแรง มิให้สูญหาย หรือเสียหาย

ข้อ 26 ให้กองคลัง มหาวิทยาลัย และงานคลังของส่วนงานจัดทำรายงานเงินคงเหลือเป็นประจำทุกวัน หากวันใดไม่มีการรับจ่ายเงิน อาจไม่ทำรายงานเงินคงเหลือประจำวันสำหรับวันนั้นก็ได้ แต่จะต้องหมายเหตุในรายงานเงินคงเหลือประจำวันที่มีการรับจ่ายเงินครั้งถัดไป

ข้อ 27 หลักเกณฑ์และวิธีการเก็บรักษาเงินในตู้নিরภัย การตรวจสอบ และการวางระบบรักษาความปลอดภัยให้เป็นไปตามที่มหาวิทยาลัยกำหนด

2.4 แนวทางการควบคุมภายในด้านการรับเงิน (หนังสือกรมบัญชีกลางที่ กค 0409.2/ว589)

แนวทางการควบคุมภายในด้านการรับเงิน หน่วยงานของรัฐต้องคำนึงถึงสภาพแวดล้อมของหน่วยงาน เช่น จำนวนบุคลากรที่ปฏิบัติงานด้านการเงินและบัญชี เทคโนโลยีหรือระบบคอมพิวเตอร์ที่นำมาใช้เกี่ยวกับงานด้านการเงินและบัญชี ผู้บริหารของหน่วยงานมีหน้าที่ความรับผิดชอบในการออกแบบระบบการควบคุมภายในที่มีประสิทธิภาพและประสิทธิผล

การรับเงินของหน่วยงานของรัฐ ประกอบด้วย การรับเงินตามที่กฎหมายกำหนด (เช่น การรับชำระภาษี ค่าธรรมเนียม ค่าปรับและอื่นๆ) การรับเงินจากการขายสินค้าหรือการให้บริการ การรับเงินค้ำประกัน การรับเงินบริจาค และการรับเงินด้านอื่นๆ โดยวิธีการรับเงินสามารถแบ่งได้ 4 วิธี ได้แก่

1. การรับชำระเงินด้วยเงินสด เป็นช่องทางการรับเงินแบบดั้งเดิม โดยผู้ชำระเงินถือเงินสดมาชำระที่หน่วยงาน การชำระด้วยเงินสดส่วนใหญ่เป็นการชำระเงินในรายการที่มีมูลค่าไม่สูงมาก
2. การรับชำระเงินด้วยเช็ค เป็นช่องทางการรับเงินในกรณีที่มีการจ่ายชำระในรายการที่มีมูลค่าค่อนข้างสูง การรับเงินด้วยเช็ค หน่วยงานต้องคำนึงถึงความเสี่ยงเรื่องการเรียกเก็บเช็ค
3. การรับชำระเงินผ่านเครื่องชำระเงิน ณ จุดขาย ผู้ชำระเงินจ่ายชำระเงินด้วยบัตรเครดิต บัตรเดบิต บัตรเงินสด หรือ QR Code ณ จุดที่รับชำระเงินของหน่วยงาน
4. การรับชำระเงินทางอิเล็กทรอนิกส์ เป็นการรับเงินเข้าบัญชีของหน่วยงานผ่านช่องทางการรับชำระเงินในรูปแบบต่างๆ เช่น การชำระเงินผ่านทาง Internet Banking การรับเงินผ่านทาง Mobile Banking การ

ชำระเงินผ่านเครื่อง ATM และการชำระเงินผ่านทางเคาน์เตอร์เซอร์วิสหรือเคาน์เตอร์ธนาคาร เป็นต้น การรับชำระเงินวิธีนี้ถือว่าเป็นวิธีที่มีประสิทธิภาพสูงสุด เนื่องจากผู้ชำระเงินไม่จำเป็นต้องเดินทางมาชำระเงิน ณ จุดรับชำระของหน่วยงาน

การควบคุมด้านการรับเงิน

1. การรับชำระเงินทุกครั้งต้องมีการออกใบเสร็จรับเงิน หรือเอกสารหลักฐานอื่นในรูปแบบกระดาษ หรือเอกสารหลักฐานอื่นในรูปแบบอิเล็กทรอนิกส์
2. การจัดทำเอกสารการรับเงินควรมีการอ้างอิงกับเอกสารที่เกี่ยวข้อง เช่น การออกใบเสร็จรับเงินต้องมีการอ้างอิงใบแจ้งหนี้ หน่วยงานควรกำหนดวิธีการอ้างอิงกับเอกสารต้นทางที่ชัดเจนและเป็นระบบ
3. ในกรณีที่มีการรับเช็ค ผู้รับชำระเงินต้องตรวจสอบสภาพเช็คว่ายู่ในสภาพสมบูรณ์และไม่มีการแก้ไขข้อความ

การควบคุมด้านใบเสร็จรับเงิน

1. ใบเสร็จรับเงินที่มีการพิมพ์แบบล่วงหน้าจากโรงพิมพ์ ต้องมีการให้ลำดับเล่มที่และเลขที่เอกสารจากโรงพิมพ์
2. กรณีที่มีการออกใบเสร็จรับเงินด้วยระบบคอมพิวเตอร์ ระบบคอมพิวเตอร์ต้องมีการเรียงลำดับเลขที่เอกสารอัตโนมัติ
3. ใบเสร็จรับเงินไม่ควรมีการแก้ไข ในกรณีที่มีการแก้ไขข้อความที่สำคัญ (เช่น ชื่อผู้ชำระเงิน รายการชำระเงิน เลขที่อ้างอิง และจำนวนเงิน) ต้องยกเลิกทั้งฉบับและออกใบเสร็จรับเงินใหม่
4. การยกเลิกใบเสร็จรับเงินต้องให้ผู้มีอำนาจอนุมัติเสมอ ในกรณีที่ใบเสร็จรับเงินมีต้นฉบับสำหรับผู้ชำระเงิน การยกเลิกต้องนำเอกสารต้นฉบับแนบกับสำเนาและประทับตรายกเลิกใบเสร็จรับเงินทุกฉบับ
5. การออกข้อปฏิบัติให้ผู้รับชำระเงินแจ้งผู้ชำระเงินให้เก็บใบเสร็จรับเงินเป็นหลักฐานเสมอหรือการติดป้ายประกาศให้ผู้ชำระเงินเก็บใบเสร็จรับเงินไว้เป็นหลักฐาน
6. กรณีใบเสร็จรับเงินที่ยังไม่ได้ใช้งานสูญหายต้องมีการแจ้งความทันที และติดประกาศการยกเลิกการใช้ใบเสร็จรับเงินเล่มที่และเลขที่ที่สูญหาย
7. ใบเสร็จรับเงินที่เป็นการรับเงินด้วยเงินสดหรือเช็ค ต้องมีการลงลายมือชื่อของผู้รับเงิน
8. ใบเสร็จรับเงินที่พิมพ์จากโรงพิมพ์แล้ว แต่ไม่มีความประสงค์ที่จะนำมาใช้อีก ให้ดำเนินการขออนุมัติเพื่อทำลายใบเสร็จรับเงิน
9. การออกนโยบายหรือระเบียบให้มีการเก็บรักษาใบเสร็จรับเงินให้อยู่ในที่ปลอดภัย และระบุผู้รับผิดชอบในการเก็บรักษาใบเสร็จรับเงิน
10. การจัดทำทะเบียนคุมใบเสร็จรับเงินที่พิมพ์จากโรงพิมพ์แล้ว ประกอบด้วย เล่มที่ เลขที่ ใบเสร็จรับเงินทั้งหมดที่อยู่ในคลังพัสดุ (Stock) ข้อมูลการเบิกใช้ใบเสร็จรับเงิน ชื่อผู้เบิกใช้ใบเสร็จรับเงิน พร้อมทั้งมอบหมายผู้เก็บรักษาใบเสร็จรับเงินในคลังพัสดุอย่างเป็นลายลักษณ์อักษร ทั้งนี้ ผู้ที่ดูแลทะเบียนคุมใบเสร็จรับเงินในคลังพัสดุต้องไม่ใช่เจ้าหน้าที่รับชำระเงิน

11. เมื่อใบเสร็จรับเงินเบิกจากคลังพัสดุแล้ว หัวหน้าฝ่ายการเงินต้องทำหน้าที่ควบคุมดูแลการใช้ใบเสร็จรับเงิน รวมถึงการเก็บรักษาใบเสร็จรับเงิน

การควบคุมด้านการนำฝากและการนำส่ง

1. การกำหนดให้มีการนำเงินสดและเช็คฝากธนาคารทุกสิ้นวัน ในกรณีที่มีความจำเป็น ไม่สามารถนำเงินสดหรือเช็คฝากธนาคารได้ ต้องนำฝากเงินสดและเช็คฝากธนาคารทันทีในวันทำการถัดไป
2. หัวหน้าฝ่ายการเงินต้องตรวจสอบว่าจำนวนเงินสดและเช็คตามยอดเงินในใบเสร็จรับเงินได้มีการนำฝากธนาคารครบถ้วน
3. การเก็บเงินสดและเช็คที่ได้รับชำระแล้วและรอการนำส่งหรือนำฝากธนาคารต้องเก็บรักษาในที่มั่นคงปลอดภัย และมีการมอบหมายผู้รับผิดชอบที่ชัดเจน
4. หน่วยงานควรระบุผู้รับผิดชอบในการเก็บเงินสด ปริมาณเงินสดที่สามารถเก็บรักษาได้และความถี่ของการนำเงินสด/เช็คฝากธนาคาร โดยพิจารณาจากเงินเดือน ตำแหน่ง อายุการทำงาน เพื่อกำหนดบุคคลที่รับผิดชอบในการเก็บเงินสด รวมถึงการคำนึงถึงระดับความเสี่ยงด้านต่างๆ ในกรณีที่มีความเสี่ยงสูง หน่วยงานอาจพิจารณาให้มีการนำเงินฝากธนาคารมากกว่า 1 ครั้งต่อวัน
5. หน่วยงานอาจมอบหมายผู้รับผิดชอบที่ไม่ใช่เจ้าหน้าที่เก็บรักษาเงินสด ดำเนินการตรวจนับเงินสดเป็นระยะๆ

การควบคุมด้านการบันทึกข้อมูลและรายงาน

1. ผู้รับชำระเงินต้องจัดทำรายงานสรุปการรับชำระเงินในแต่ละวันส่งหัวหน้าฝ่ายการเงินตรวจสอบและส่งให้แผนกบัญชีเพื่อบันทึกบัญชี ข้อมูลรายงานสรุปการรับชำระเงิน ควรประกอบด้วยข้อมูลเงินสด/เช็คที่ได้รับในแต่ละวัน เลขที่เอกสารใบเสร็จรับเงินที่มีการใช้ เลขที่ใบเสร็จรับเงินที่มีการยกเลิก จำนวนเงินสด/เช็ค ที่มีการนำส่งหรือนำฝากธนาคาร และเงินสด/เช็คคงเหลือในมือที่ยังไม่มีการนำส่งหรือนำฝาก
2. ผู้มีหน้าที่บันทึกบัญชีต้องมั่นใจว่าใบเสร็จรับเงินทุกฉบับได้มีการบันทึกบัญชี
3. การบันทึกบัญชีการรับเงินสด/เช็ค แบบ Manual ควรบันทึกรายการทุกสิ้นวัน
4. การบันทึกบัญชีการนำเงินฝากธนาคาร ต้องสามารถอ้างอิงได้ว่าเป็นรายการรับเงินสด/เช็คของเลขที่เอกสารใด
5. การตรวจสอบกระขมยอดจำนวนเงินที่นำฝากธนาคารกับใบเสร็จรับเงินที่มีการใช้ในแต่ละวันว่าถูกต้องตรงกัน
6. การกระขมยอดบัญชีเงินฝากธนาคารและรายงานยอดเคลื่อนไหวเงินฝากธนาคารที่ได้รับมาจากธนาคารต้องทำอย่างน้อยเดือนละ 1 ครั้ง และหัวหน้าฝ่ายบัญชีมีหน้าที่สอบทานรายงานการกระขมยอด

2.5 วิธีการตรวจสอบข้อมูลเงินฝากธนาคารและแนวทางการจัดทำบประมาณยอดเงินฝากธนาคารของหน่วยงานภาครัฐ (หนังสือกรมบัญชีกลางที่ กค 0423.3/ว63)

การจัดทำบประมาณยอดเงินฝากธนาคาร คือ การตรวจสอบความถูกต้อง ครบถ้วนของยอดคงเหลือในรายงานการแสดงผลยอดบัญชีแยกประเภททั่วไป กับยอดคงเหลือตามใบแจ้งยอดจากธนาคาร (Bank Statement) โดยหน่วยงานภาครัฐต้องจัดทำบประมาณยอดเงินฝากธนาคารอย่างน้อยเดือนละหนึ่งครั้ง หากยอดคงเหลือในรายงานการแสดงผลยอดบัญชีแยกประเภททั่วไปไม่เท่ากับยอดคงเหลือตาม Bank Statement ต้องหาสาเหตุข้อแตกต่างที่เกิดขึ้น และหากพบข้อผิดพลาดต้องแก้ไขปรับปรุงรายการให้ถูกต้องต่อไป

ประโยชน์ของบประมาณยอดเงินฝากธนาคาร

1. พิสูจน์ยอดคงเหลือและยอดเคลื่อนไหวในรายงานการแสดงผลยอดบัญชีแยกประเภททั่วไป และ Bank Statement ทำให้หน่วยงานภาครัฐสามารถทราบสาเหตุของข้อแตกต่างได้
2. หน่วยงานภาครัฐสามารถติดตามและแก้ไขข้อผิดพลาดที่เกิดขึ้นจากการบันทึกบัญชีได้
3. หน่วยงานภาครัฐสามารถใช้งบประมาณยอดเงินฝากธนาคารเป็นเครื่องมือในการควบคุมภายในและสอบทานการปฏิบัติงานทางการเงินและบัญชีของตนเองได้
4. สำนักงานการตรวจเงินแผ่นดินใช้เป็นข้อมูลในการตรวจสอบรายงานการเงินของหน่วยงานภาครัฐ

การตรวจสอบข้อคลาดเคลื่อนที่อาจเกิดขึ้น

1. รายการที่หน่วยงานภาครัฐบันทึกบัญชีแล้ว แต่ธนาคารยังไม่ได้บันทึกข้อมูลในระบบของธนาคาร
 - 1.1 เงินฝากระหว่างทาง คือ รายการฝากเงินที่หน่วยงานภาครัฐได้บันทึกบัญชีเพิ่มยอดบัญชีเงินฝากธนาคารในบัญชีแยกประเภทแล้ว แต่ธนาคารยังไม่ได้บันทึกบัญชีเพิ่มยอดเงินฝากธนาคารให้ อาจเกิดจากหน่วยงานภาครัฐฝากเช็คเข้าบัญชีธนาคารภายหลังจากเวลาที่ธนาคารปิดรับฝากเช็ค หรือกรณีเช็คต่างจังหวัดที่ต้องใช้ระยะเวลาในการเรียกเก็บประมาณ 3-5 วัน เป็นต้น รายการประเภทนี้เป็นผลให้บัญชีเงินฝากธนาคารตาม Bank Statement มียอดคงเหลือต่ำกว่ายอดเงินฝากธนาคารในรายงานการแสดงผลยอดบัญชีแยกประเภททั่วไป
 - 1.2 เช็คที่ผู้มีสิทธิยังไม่นำมาขึ้นเงิน หรือเช็คค้างจ่าย คือ รายการสั่งจ่ายเช็คที่หน่วยงานภาครัฐสั่งจ่ายเช็คให้แก่ผู้มีสิทธิและบันลดยกยอดบัญชีเงินฝากธนาคารแล้ว แต่ผู้มีสิทธิยังไม่นำเช็คไปขึ้นเงิน เป็นผลให้บัญชีเงินฝากธนาคารตาม Bank Statement มียอดคงเหลือสูงกว่ายอดเงินฝากธนาคารในรายงานการแสดงผลยอดบัญชีแยกประเภททั่วไป
 - 1.3 หน่วยงานภาครัฐบันทึกบัญชีคลาดเคลื่อน เช่น บันทึกรายการฝากเงินต่ำไป เป็นผลให้ยอดเงินฝากธนาคารในรายงานการแสดงผลยอดบัญชีแยกประเภททั่วไปต่ำกว่า Bank Statement หรือกรณีบันทึกรายการจ่ายเงินต่ำไป เป็นผลให้ยอดเงินฝากธนาคารในรายงานการแสดงผลยอดบัญชีแยกประเภททั่วไปสูงกว่า Bank Statement เป็นต้น

2. รายการที่ธนาคารบันทึกข้อมูลในระบบของธนาคารแล้ว แต่หน่วยงานภาครัฐยังไม่ได้บันทึกบัญชี

2.1 ค่าธรรมเนียมธนาคาร เช่น ค่าธรรมเนียมการโอนเงิน ค่าธรรมเนียมเช็คคืน เมื่อเกิดค่าใช้จ่ายธนาคารจะบันทึกหักบัญชีเงินฝากธนาคาร แล้วจึงส่งใบแจ้งหักบัญชีมาให้หน่วยงานภาครัฐทราบ รายการประเภท

นี้เป็นผลให้บัญชีเงินฝากธนาคารตาม Bank Statement มียอดคงเหลือต่ำกว่ายอดเงินฝากธนาคารในรายงานการ
แสดงยอดบัญชีแยกประเภททั่วไป

2.2 ดอกเบี้ยรับจากธนาคาร ธนาคารจะบันทึกเพิ่มบัญชีเงินฝากธนาคาร แล้วจึงส่งใบแจ้งเงินเข้า
บัญชีให้กับหน่วยงานภาครัฐทราบ รายการประเภทนี้เป็นผลให้บัญชีเงินฝากธนาคารตาม Bank Statement มี
ยอดคงเหลือสูงกว่ายอดเงินฝากธนาคารในรายงานการแสดงผลบัญชีแยกประเภททั่วไป

2.3 เชื่อกัน คือ เชื่อกันที่หน่วยงานภาครัฐนำฝากแล้วแต่ธนาคารไม่สามารถเรียกเก็บเงินได้ ธนาคาร
จึงบันทึกหักบัญชีเงินฝากธนาคารที่เคยบันทึกแล้วออกไป แต่หน่วยงานภาครัฐยังไม่บันทึกลดยอดบัญชีเงินฝาก
ธนาคาร รายการประเภทนี้เป็นผลให้บัญชีเงินฝากธนาคารตาม Bank Statement มียอดคงเหลือต่ำกว่ายอดเงิน
ฝากธนาคารในรายงานการแสดงผลบัญชีแยกประเภททั่วไป

2.4 กรณีอื่นๆ เช่น

2.4.1 บุคคลภายนอกฝากเงินเข้าบัญชีเงินฝากธนาคารของหน่วยงานภาครัฐโดยตรงแล้ว
ไม่ได้แจ้งให้ทราบ จึงไม่ได้บันทึกเพิ่มยอดเงินฝากธนาคารในบัญชีแยกประเภท แต่ธนาคารได้บันทึกเพิ่มบัญชีเงิน
ฝากธนาคารให้แล้ว รายการประเภทนี้เป็นผลให้บัญชีเงินฝากธนาคารตาม Bank Statement มียอดคงเหลือสูง
กว่ายอดเงินฝากธนาคารในรายงานการแสดงผลบัญชีแยกประเภททั่วไป

2.4.2 ธนาคารบันทึกผิดพลาด เช่น ธนาคารบันทึกค่าธรรมเนียมซ้ำ 2 ครั้ง ทำให้บัญชี
เงินฝากธนาคารตาม Bank Statement มียอดคงเหลือต่ำกว่ายอดเงินฝากธนาคารในรายงานการแสดงผลบัญชี
แยกประเภททั่วไป หรือธนาคารนำเช็คสั่งจ่ายของหน่วยงานอื่นมาหักบัญชีเงินฝากธนาคารของหน่วยงานภาครัฐ
รายการประเภทนี้เป็นผลให้บัญชีเงินฝากธนาคารตาม Bank Statement มียอดคงเหลือต่ำกว่ายอดเงินฝาก
ธนาคารในรายงานการแสดงผลบัญชีแยกประเภททั่วไป

2.6 แนวปฏิบัติการดำเนินการเงินฝากธนาคารรอพิสูจน์ผู้นำฝาก หนังสือกองคลัง สำนักงาน อธิการบดี ที่ อว 660201.1.2.4/13059 ลงวันที่ 27 กันยายน 2567

ตามที่อยู่สอบบัญชีรับรองงบการเงินปี 2564 แสดงความเห็นอย่างมีเงื่อนไข กรณีบัญชีเงินฝากธนาคารรอ
พิสูจน์ผู้นำฝาก จากเงื่อนไขดังกล่าวกองคลังเสนอขออนุมัติการดำเนินการเงินฝากธนาคารรอพิสูจน์ผู้นำฝากต่อ
คณะกรรมการบริหารการคลังและพัสดุ ในคราวประชุม ครั้งที่ 5/2565 เมื่อวันที่ 25 พฤษภาคม 2565 โดยคณะ
กรรมการฯ มีมติ เห็นชอบในหลักการแนวทาง ดังนี้

- 1) กรณีเป็นยอดยกมาของงบประมาณปี 2549 ให้รับเป็นรายได้มหาวิทยาลัย
- 2) กรณีเงินโอนเข้าบัญชีเกิน 2 ปี ให้กองคลังดำเนินการตรวจสอบกับส่วนงานเจ้าของบัญชีให้แล้วเสร็จ
ภายใน 30 วัน หากไม่มีการยืนยันหรือการแจ้งกลับให้นำส่งเป็นรายได้ ของส่วนงานเจ้าของบัญชี/มหาวิทยาลัย
แล้วแต่กรณี

ทั้งนี้ ตามมติในคราวประชุม ครั้งที่ 5/2565 ที่กล่าวมาข้างต้น ยังไม่ครอบคลุมถึงบัญชีเงินฝากธนาคารรอ
พิสูจน์ผู้นำฝากระหว่างปีงบประมาณ จึงมีผลทำให้เมื่อมีการรับรองงบการเงินปี 2565 แสดงความเห็นอย่างมี

เงื่อนไข กรณีบัญชีเงินฝากธนาคารรอพิสูจน์ผู้นำฝาก ดังนั้น เพื่อให้การดำเนินการตรวจสอบและนำส่งเงินเป็นไปด้วยความเรียบร้อย กองคลังได้เสนอขออนุมัติแนวปฏิบัติการดำเนินการเงินฝากธนาคารรอพิสูจน์ผู้นำฝากต่อคณะกรรมการบริหารการคลังและพัสดุ ในคราวประชุม ครั้งที่ 8/2566 เมื่อวันที่ 30 สิงหาคม 2566 บัดนี้ คณะกรรมการบริหารการคลังและพัสดุ มีมติเห็นชอบในหลักการแนวปฏิบัติ ดังนี้

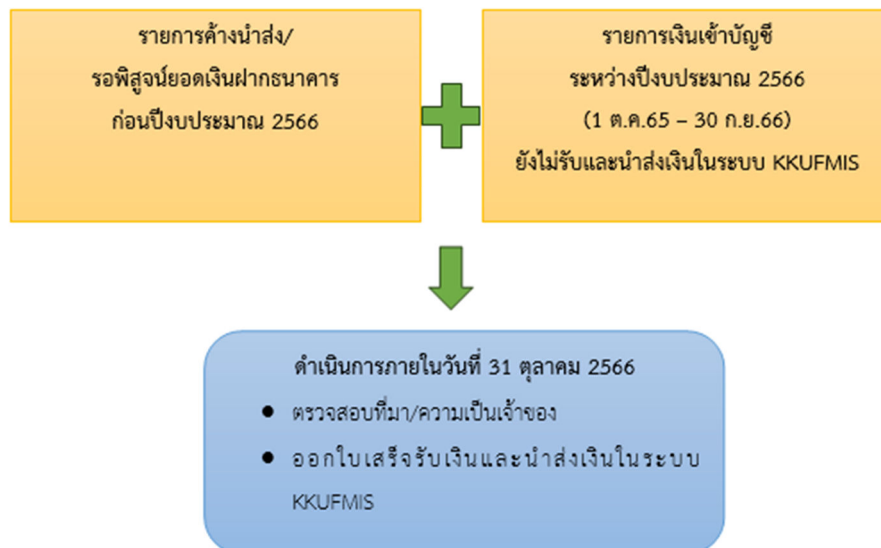
“เมื่อสิ้นปีงบประมาณ หากพบว่ามีรายการเงินฝากธนาคารเข้าบัญชีของส่วนงาน/มหาวิทยาลัยและไม่มีผู้แจ้ง/แสดงความเป็นเจ้าของ ให้ดำเนินการรับและนำส่งเป็นเงินรายได้ของส่วนงาน/มหาวิทยาลัยตามประเภทรายได้ของบัญชีนั้นๆ แล้วแต่กรณี ภายในเดือนตุลาคมของปีงบประมาณถัดไป”

แนวปฏิบัติการดำเนินการเงินฝากธนาคารรอพิสูจน์ผู้นำฝาก

มติที่ประชุม เห็นชอบในหลักการแนวปฏิบัติในการจัดการการนำฝากเงินธนาคาร ดังนี้

“เมื่อสิ้นปีงบประมาณ หากพบว่ามีรายการเงินฝากธนาคารเข้าบัญชีของส่วนงาน/มหาวิทยาลัยและไม่มีผู้แจ้ง/แสดงความเป็นเจ้าของ ให้ดำเนินการรับและนำส่งเป็นเงินรายได้ของส่วนงาน/มหาวิทยาลัยตามประเภทรายได้ของบัญชีนั้นๆ แล้วแต่กรณี ภายในเดือนตุลาคมของปีงบประมาณถัดไป”

การดำเนินการรับและนำส่งเงิน สำหรับปีงบประมาณ 2566



บทที่ 3

วิธีดำเนินการวิเคราะห์

การวิเคราะห์นี้มีจุดมุ่งหมายเพื่อศึกษาสถานการณ์และลักษณะของรายการเงินรับฝากรอพิสูจน์ยอดผู้นำฝากของมหาวิทยาลัยขอนแก่น ปีงบประมาณ พ.ศ. 2565 – 2567 เพื่อจำแนกรายการเงินรับฝากรอพิสูจน์ยอดตามประเภท แหล่งที่มา และระยะเวลาคงค้าง ผู้วิเคราะห์ดำเนินการตามลำดับดังนี้

- 3.1 ขั้นตอนการดำเนินงาน
- 3.2 ประชากรและกลุ่มตัวอย่าง
- 3.3 เครื่องมือที่ใช้ในการเก็บรวบรวมข้อมูล
- 3.4 การเก็บรวบรวมข้อมูล
- 3.5 สถิติที่ใช้ในการวิเคราะห์ข้อมูล
- 3.6 การวิเคราะห์ข้อมูลและการนำเสนอ

3.1 ขั้นตอนการดำเนินงาน

การวิเคราะห์เงินรับฝากรอพิสูจน์ยอดผู้นำฝากของมหาวิทยาลัยขอนแก่น ปีงบประมาณ พ.ศ. 2565 – 2567 มีขั้นตอนการดำเนินงาน ดังนี้

- (1) กำหนดวัตถุประสงค์และขอบเขตในการวิเคราะห์
- (2) ศึกษาระเบียบ ประกาศ และงานวิเคราะห์ที่เกี่ยวข้อง
- (3) ออกแบบการวิเคราะห์
- (4) เก็บรวบรวมข้อมูล
- (5) วิเคราะห์ข้อมูล
- (6) นำเสนอผลการวิเคราะห์ข้อมูล
- (3) สรุปผลการวิเคราะห์และข้อเสนอแนะ

3.2 ประชากรและกลุ่มตัวอย่าง

ใช้ข้อมูลทั้งหมดตามขอบเขตของการศึกษาวิเคราะห์ เป็นกลุ่มตัวอย่าง

3.3 เครื่องมือที่ใช้ในการเก็บรวบรวมข้อมูล

เครื่องมือที่ใช้ในการรวบรวมเป็น โปรแกรมชุด Microsoft Office ในส่วน Microsoft Excel

3.4 การเก็บรวบรวมข้อมูล

ผู้วิเคราะห์ได้รวบรวมข้อมูลเงินรับฝากรอพิสูจน์ยอดผู้นำฝากของมหาวิทยาลัยขอนแก่น ปีงบประมาณ พ.ศ. 2565 – 2567 จากรายละเอียดประกอบรายงานทางการเงิน มหาวิทยาลัยขอนแก่น ซึ่งรายงานทางการเงิน ปีงบประมาณ พ.ศ. 2568 ไม่ได้บันทึกบัญชีรายการที่เงินเข้าบัญชีเงินฝากธนาคารแล้วในปีงบประมาณ พ.ศ. 2568 แต่ยังไม่ออกใบเสร็จรับเงินนำส่งเงินเป็นเงินรับฝากรอพิสูจน์ยอดผู้ฝาก จึงไม่ใช่ข้อมูลปีงบประมาณ พ.ศ. 2568 ในการวิเคราะห์

3.5 สถิติที่ใช้ในการวิเคราะห์ข้อมูล

สถิติที่ผู้วิเคราะห์ใช้ดำเนินการวิเคราะห์ข้อมูล คือค่าร้อยละ (Percentage) โดยคำนวณหาสัดส่วนของข้อมูลในแต่ละรายการเทียบกับข้อมูลรวมทั้งหมด โดยให้ข้อมูลรวมทั้งหมดมีค่าเป็นร้อย สูตรในการคำนวณเป็นดังนี้

$$\text{ร้อยละ (\%)} = \frac{X * 100}{N}$$

โดย X คือ จำนวนข้อมูลที่ต้องการนำมาหาค่าร้อยละ

N คือ จำนวนข้อมูลทั้งหมด

3.6 การวิเคราะห์ข้อมูลและการนำเสนอ

ผู้วิเคราะห์ได้วิเคราะห์ข้อมูลโดยใช้โปรแกรมสำเร็จรูป Microsoft Office Excel ในการวิเคราะห์ โดยใช้ผลรวม ผลต่าง ค่าสถิติ ค่าเฉลี่ย และค่าร้อยละ ซึ่งมีการนำเสนอในรูปแบบแผนภูมิ กราฟ ตารางและการบรรยายผลการวิเคราะห์แบบพรรณนาวิเคราะห์ (Descriptive Analysis)

3.7 เทคนิคการวิเคราะห์ข้อมูล

การวิเคราะห์ข้อมูลในครั้งนี้ใช้ Pivot Table ของโปรแกรม Microsoft Excel เป็นเครื่องมือหลัก โดยผสมการทำงานร่วมกับการสร้างสูตรคำนวณ และใช้เทคนิคการเปรียบเทียบข้อมูล (Comparative Techniques)

บทที่ 4

ผลการวิเคราะห์

จากการศึกษาแนวคิด ทฤษฎี และงานวิเคราะห์ที่เกี่ยวข้อง ได้ดำเนินการเก็บรวบรวมข้อมูลและวิเคราะห์ข้อมูลเงินรับฝากรอพิสูจน์ยอดผู้นำฝากจากรายละเอียดประกอบงบการเงินประจำปีงบประมาณ พ.ศ. 2565 – 2567 มีการจำแนกการวิเคราะห์และสรุปผลการวิเคราะห์ ดังนี้

- 4.1 การวิเคราะห์แนวโน้มภาพรวม (Trend Analysis)
- 4.2 การวิเคราะห์ตามส่วนงานที่รับผิดชอบ (Responsible Unit Analysis)
- 4.3 การวิเคราะห์ตามแหล่งเงิน (Source of Funds Analysis)
- 4.4 การวิเคราะห์อายุรายการ (Aging Analysis)

4.1 การวิเคราะห์แนวโน้มภาพรวม (Trend Analysis)

จากการศึกษาวิเคราะห์ข้อมูลเงินรับฝากรอพิสูจน์ยอดผู้นำฝากคงเหลือ ณ วันสิ้นงวดของแต่ละปีงบประมาณที่ตรวจสอบ ระหว่างปีงบประมาณ พ.ศ.2565 – 2567 วิเคราะห์แนวโน้มภาพรวมตามปีงบประมาณที่ตรวจสอบแสดงดังตารางที่ 1

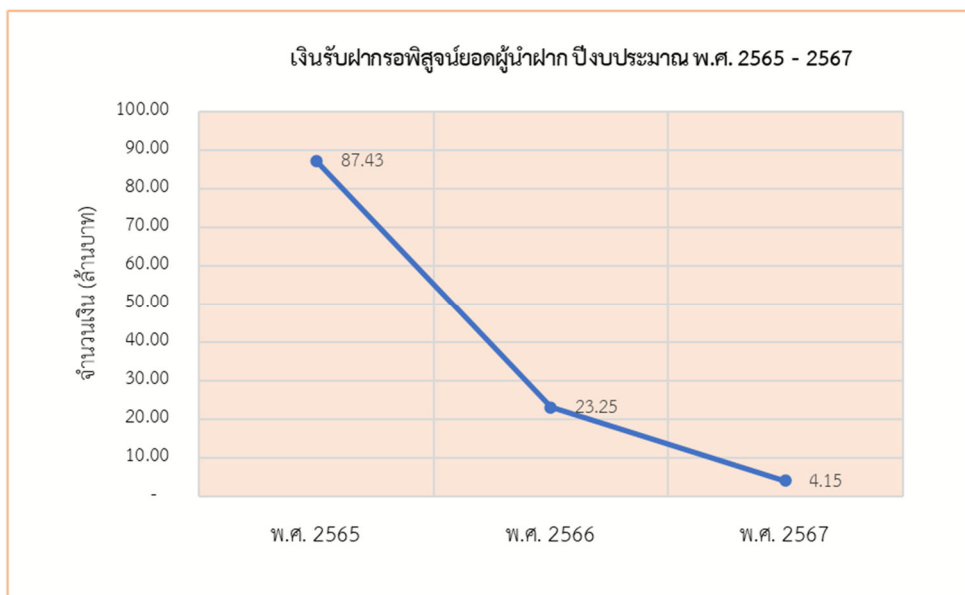
ตารางที่ 1 แสดงเงินรับฝากรอพิสูจน์ยอดผู้นำฝากคงเหลือ ณ วันสิ้นงวดของแต่ละปีงบประมาณที่ตรวจสอบ ระหว่างปีงบประมาณ พ.ศ.2565 – 2567

หน่วย : บาท

ปีงบประมาณที่ตรวจสอบ	จำนวนเงิน	ร้อยละ
พ.ศ. 2565	87,434,431.43	76.13
พ.ศ. 2566	23,254,022.73	20.25
พ.ศ. 2567	4,153,033.16	3.62
รวม	114,841,487.32	100.00

จากตารางที่ 1 พบว่าเงินรับฝากรอพิสูจน์ยอดผู้นำฝากคงเหลือ ณ วันสิ้นงวดมากที่สุดในปีงบประมาณ พ.ศ.2565 คิดเป็นร้อยละ 76.13 และมีแนวโน้มลดลงเรื่อย ๆ โดยปีงบประมาณ พ.ศ.2566 คิดเป็นร้อยละ 20.25 และลดลงต่ำสุดในปีงบประมาณ พ.ศ.2567 คิดเป็นร้อยละ 3.62

ทั้งนี้สามารถแสดงเป็นแผนภูมิแนวโน้มของเงินรับฝากรอพิสูจน์ยอดผู้นำฝาก ระหว่างปีงบประมาณ พ.ศ.2565 – 2567 ได้ดังแผนภูมิที่ 1



แผนภูมิที่ 1 แสดงแนวโน้มของเงินรับฝากรอพิสูจน์ยอดผู้นำฝาก ปีงบประมาณ พ.ศ.2565 – 2567

จากการศึกษาวิเคราะห์ข้อมูลเงินรับฝากรอพิสูจน์ยอดผู้นำฝากคงเหลือ ณ วันสิ้นงวดของแต่ละปีงบประมาณที่ตรวจสอบ ระหว่างปีงบประมาณ พ.ศ.2565 – 2567 วิเคราะห์การเปลี่ยนแปลงในภาพรวมตามปีงบประมาณที่ตรวจสอบแสดงดังตารางที่ 2

ตารางที่ 2 แสดงแนวโน้มการเปลี่ยนแปลงเงินรับฝากรอพิสูจน์ยอดผู้นำฝากคงเหลือ ณ วันสิ้นงวดของแต่ละปีงบประมาณที่ตรวจสอบ ระหว่างปีงบประมาณ พ.ศ.2565 – 2567

หน่วย : บาท

ปีงบประมาณที่ตรวจสอบ	จำนวนเงิน	การเปลี่ยนแปลง	ร้อยละ
พ.ศ. 2565	87,434,431.43	-	0.00
พ.ศ. 2566	23,254,022.73	(64,180,408.70)	(73.40)
พ.ศ. 2567	4,153,033.16	(19,100,989.57)	(82.14)
รวม	114,841,487.32		

จากตารางที่ 2 พบว่าเงินรับฝากรอพิสูจน์ยอดผู้นำฝากคงเหลือ ณ วันสิ้นงวดของแต่ละปีงบประมาณที่ตรวจสอบ ระหว่างปีงบประมาณ พ.ศ.2565 – 2567 มีการเปลี่ยนแปลงแนวโน้มลดลงอย่างต่อเนื่องและมีนัยสำคัญโดยในปีงบประมาณ พ.ศ.2566 ลดลงจากปีงบประมาณ พ.ศ. 2565 คิดเป็นร้อยละ 73.40 และในปีงบประมาณ พ.ศ.2567 ลดลงจากปีงบประมาณ พ.ศ.2566 คิดเป็นร้อยละ 82.14

จากการศึกษาวิเคราะห์ข้อมูลเงินรับฝากรอพิสูจน์ยอดผู้นำฝากคงเหลือ ณ วันสิ้นงวดของแต่ละปีงบประมาณที่ตรวจสอบ ระหว่างปีงบประมาณ พ.ศ.2565 – 2567 วิเคราะห์แยกตามปีงบประมาณที่ยอดคงค้าง แสดงดังตารางที่ 3

ตารางที่ 3 แสดงแนวโน้มเงินรับฝากรอพิสูจน์ยอดผู้นำฝากคงเหลือ ณ วันสิ้นงวดของแต่ละปีงบประมาณที่ตรวจสอบ ระหว่างปีงบประมาณ พ.ศ.2565 – 2567 ตามปีงบประมาณที่ยอดคงค้าง

หน่วย : บาท

ปีงบประมาณ ที่ตรวจสอบ	ปีงบประมาณที่ยอดคงค้าง										รวมจำนวนเงิน	รวมร้อยละ
	พ.ศ.2560	ร้อยละ	พ.ศ.2564	ร้อยละ	พ.ศ.2565	ร้อยละ	พ.ศ.2566	ร้อยละ	พ.ศ.2567	ร้อยละ		
พ.ศ.2565	12,376.90	0.01	3,199,794.15	3.66	84,222,260.38	96.33	-	-	-	-	87,434,431.43	100.00
พ.ศ.2566	-	-	2,117,760.02	9.11	3,240,164.86	13.93	17,896,097.85	76.96	-	-	23,254,022.73	100.00
พ.ศ.2567	-	-	-	-	-	-	86,805.00	2.09	4,066,228.16	97.91	4,153,033.16	100.00

จากตารางที่ 3 พบว่าเงินรับฝากรอพิสูจน์ยอดผู้นำฝากคงเหลือ ณ วันสิ้นงวดของแต่ละปีงบประมาณที่ตรวจสอบ ระหว่างปีงบประมาณ พ.ศ.2565 – 2567 โดยวิเคราะห์แยกตามปีงบประมาณที่ยอดคงค้าง พบว่าในปีงบประมาณที่ตรวจสอบ พ.ศ.2565 มียอดคงค้างในปีงบประมาณ พ.ศ.2565 มากที่สุด คิดเป็นร้อยละ 96.33 และยังมียอดคงค้างนานจากปีงบประมาณ พ.ศ. 2564 คิดเป็นร้อยละ 3.66 และยอดคงค้างจากปีงบประมาณ พ.ศ.2560 คิดเป็นร้อยละ 0.01

ปีงบประมาณที่ตรวจสอบ พ.ศ.2566 แนวโน้มลดลงโดยมียอดคงค้างในปีงบประมาณ พ.ศ.2566 มากที่สุด คิดเป็นร้อยละ 76.96 และยังมียอดคงค้างนานจากปีงบประมาณ พ.ศ. 2565 คิดเป็นร้อยละ 13.93 และยอดคงค้างจากปีงบประมาณ พ.ศ.2564 คิดเป็นร้อยละ 9.11

ปีงบประมาณที่ตรวจสอบ พ.ศ.2567 ยอดคงค้างในปีงบประมาณที่ผ่านมาลดลงโดยมียอดคงค้างในปีงบประมาณ พ.ศ.2567 มากที่สุด คิดเป็นร้อยละ 97.91 และยังมียอดคงค้างจากปีงบประมาณ พ.ศ. 2566 คิดเป็นร้อยละ 2.09

4.2 การวิเคราะห์ตามส่วนงานที่รับผิดชอบ (Responsible Unit Analysis)

จากการศึกษาวิเคราะห์ข้อมูลเงินรับฝากรอพิสูจน์ยอดผู้นำฝากคงเหลือ ณ วันสิ้นงวดของแต่ละปีงบประมาณที่ตรวจสอบ ระหว่างปีงบประมาณ พ.ศ.2565 – 2567 วิเคราะห์แยกตามส่วนงานที่รับผิดชอบ แสดงดังตารางที่ 4

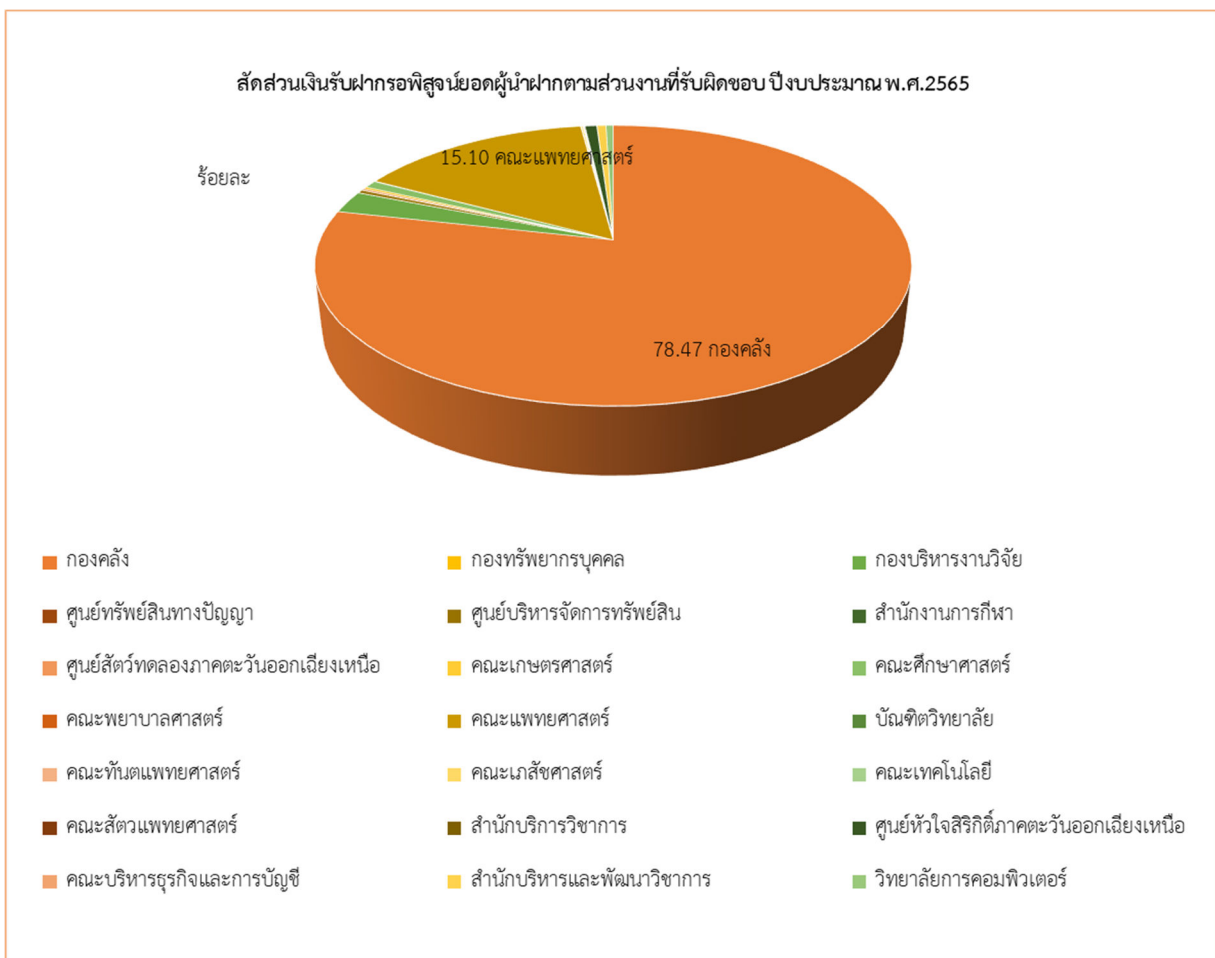
ตารางที่ 4 แสดงเงินรับฝากรอพิสูจน์ยอดผู้นำฝากคงเหลือ ณ วันสิ้นงวดของแต่ละปีงบประมาณที่ตรวจสอบระหว่างปีงบประมาณ พ.ศ.2565 – 2567 ตามส่วนงานที่รับผิดชอบ

หน่วย : บาท

ส่วนงาน	ปีงบประมาณที่ตรวจสอบ					
	พ.ศ.2565	ร้อยละ	พ.ศ.2566	ร้อยละ	พ.ศ.2567	ร้อยละ
กองคลัง	68,607,934.84	78.47	- 10.00	-		-
กองทรัพยากรบุคคล	6,870.00	0.01		-		-
กองบริหารงานวิจัย	2,239,757.00	2.56		-		-
ศูนย์ทรัพย์สินทางปัญญา	14,601.55	0.02		-		-
ศูนย์บริหารจัดการทรัพย์สิน	321,129.85	0.37	1,200.00	0.01		-
สำนักงานการกีฬา	27,760.00	0.03		-		-
ศูนย์สัตว์ทดลองภาคตะวันออกเฉียงเหนือ	166,408.00	0.19		-		-
คณะเกษตรศาสตร์	219,950.00	0.25		-		-
คณะศึกษาศาสตร์	722,987.59	0.83	81,623.35	0.35	12,000.00	0.29
คณะพยาบาลศาสตร์	57,462.00	0.07		-		-
คณะแพทยศาสตร์	13,206,595.01	15.10	22,144,453.83	95.23	1,802,662.53	43.41
คณะมนุษยศาสตร์และสังคมศาสตร์	787.50	-		-		-
คณะเทคนิคการแพทย์	75.00	-		-		-
บัณฑิตวิทยาลัย	13,000.00	0.01		-		-
คณะสาธารณสุขศาสตร์	3,000.00	-		-		-
คณะทันตแพทยศาสตร์	24,900.00	0.03	365,607.55	1.57		-
คณะเภสัชศาสตร์	97,501.63	0.11		-		-
คณะเทคโนโลยี	43,496.40	0.05		-		-
สำนักเทคโนโลยีดิจิทัล	3,000.00	-		-		-
คณะสัตวแพทยศาสตร์	14,520.00	0.02	410,050.00	1.76		-
คณะสถาปัตยกรรมศาสตร์		-	2,000.00	0.01		-
สำนักบริการวิชาการ	49,000.00	0.06	4,500.00	0.02		-
ศูนย์หัวใจสิริกิติ์ภาคตะวันออกเฉียงเหนือ	666,279.00	0.76	19,650.00	0.08		-
คณะบริหารธุรกิจและการบัญชี	19,876.90	0.02		-		-
สำนักบริหารและพัฒนาระบบวิชาการ	510,189.16	0.58	175,629.00	0.76	2,338,370.63	56.30
คณะศิลปกรรมศาสตร์	800.00	-		-		-
คณะสหวิทยาการ	3,500.00	-		-		-
วิทยาลัยการคอมพิวเตอร์	393,050.00	0.46	49,319.00	0.21		-
รวม	87,434,431.43	100.00	23,254,022.73	100.00	4,153,033.16	100.00

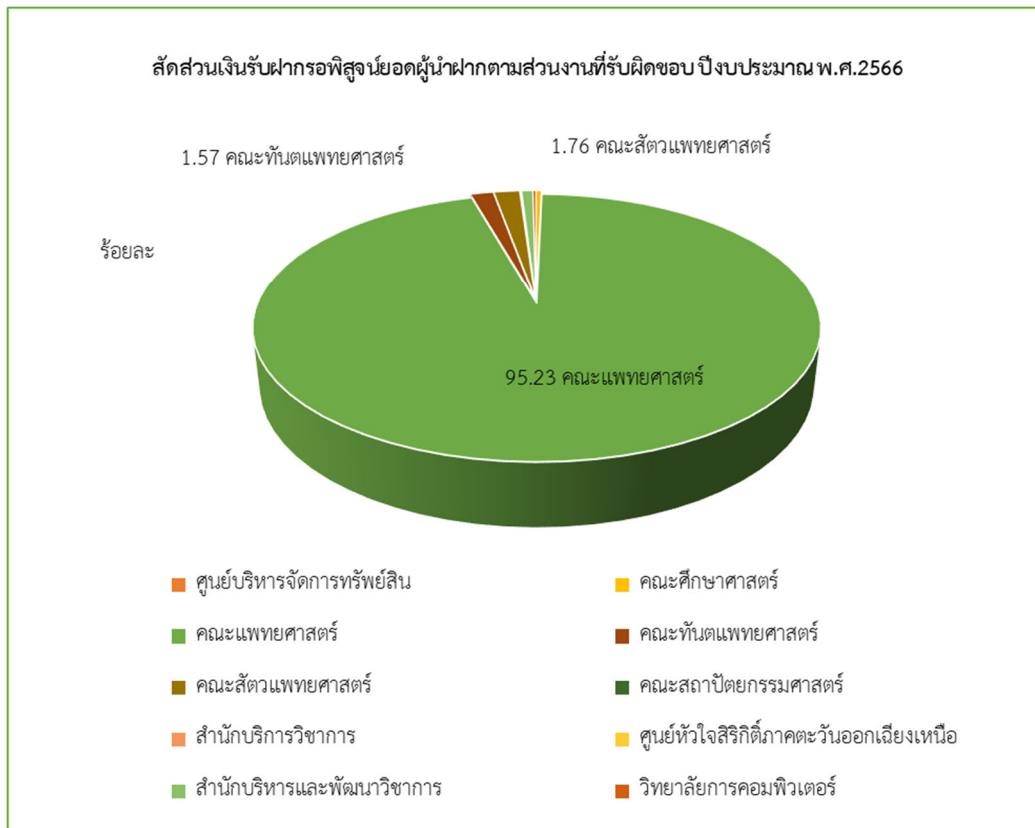
จากตารางที่ 4 พบว่าเงินรับฝากรอพิสูจน์ยอดผู้นำฝากคงเหลือ ณ วันสิ้นงวดของแต่ละปีงบประมาณที่ตรวจสอบ ระหว่างปีงบประมาณ พ.ศ.2565 – 2567 แยกตามส่วนงานที่รับผิดชอบ พบว่าปีงบประมาณ พ.ศ. 2565 กองคลังมียอดสูงสุด คิดเป็นร้อยละ 78.47 ลดลงในปีงบประมาณ พ.ศ.2566 และไม่มียอดคงเหลือในปีงบประมาณ พ.ศ.2567 อันดับรองลงมาคือคณะแพทยศาสตร์ โดยมียอดค้างในปีงบประมาณ พ.ศ.2565 คิดเป็นร้อยละ 15.10 ซึ่งยอดค้างเพิ่มขึ้นในปีงบประมาณ พ.ศ.2566 คิดเป็นร้อยละ 95.23 และลดลงในปีงบประมาณ พ.ศ.2567 คิดเป็นร้อยละ 43.41

ทั้งนี้สามารถนำเสนอเป็นแผนภูมิแสดงสัดส่วนของเงินรับฝากรอพิสูจน์ยอดผู้นำฝากตามส่วนงานที่รับผิดชอบ ปีงบประมาณ พ.ศ.2565 ได้ดังแผนภูมิที่ 2



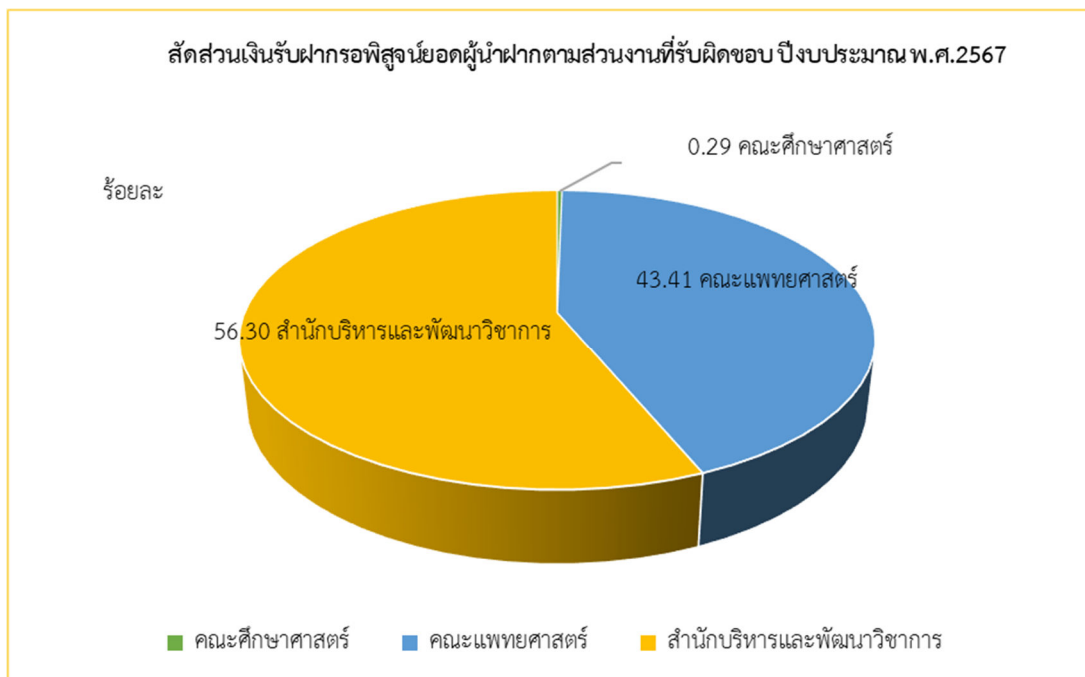
แผนภูมิที่ 2 สัดส่วนของเงินรับฝากรอพิสูจน์ยอดผู้นำฝากตามส่วนงานที่รับผิดชอบ ปีงบประมาณ พ.ศ.2565

นำเสนอเป็นแผนภูมิแสดงสัดส่วนของเงินรับฝากรอพิสูจน์ยอดผู้นำฝากตามส่วนงานที่รับผิดชอบ ปีงบประมาณ พ.ศ.2566 ได้ดังแผนภูมิที่ 3



แผนภูมิที่ 3 สัดส่วนของเงินรับฝากรอพิสูจน์ยอดผู้นำฝากตามส่วนงานที่รับผิดชอบ ปีงบประมาณ พ.ศ.2566

นำเสนอเป็นแผนภูมิแสดงสัดส่วนของเงินรับฝากรอพิสูจน์ยอดผู้นำฝากตามส่วนงานที่รับผิดชอบ ปีงบประมาณ พ.ศ.2567 ได้ตั้งแผนภูมิที่ 4



แผนภูมิที่ 4 สัดส่วนของเงินรับฝากรอพิสูจน์ยอดผู้นำฝากตามส่วนงานที่รับผิดชอบ ปีงบประมาณ พ.ศ.2567

4.3 การวิเคราะห์ตามแหล่งเงิน (Source of Funds Analysis)

จากการศึกษาวิเคราะห์ข้อมูลเงินรับฝากรอพิสูจน์ยอดผู้นำฝากคงเหลือ ณ วันสิ้นงวดของแต่ละปีงบประมาณที่ตรวจสอบ ระหว่างปีงบประมาณ พ.ศ.2565 – 2567 วิเคราะห์ตามแหล่งเงินแสดงดังตารางที่ 5

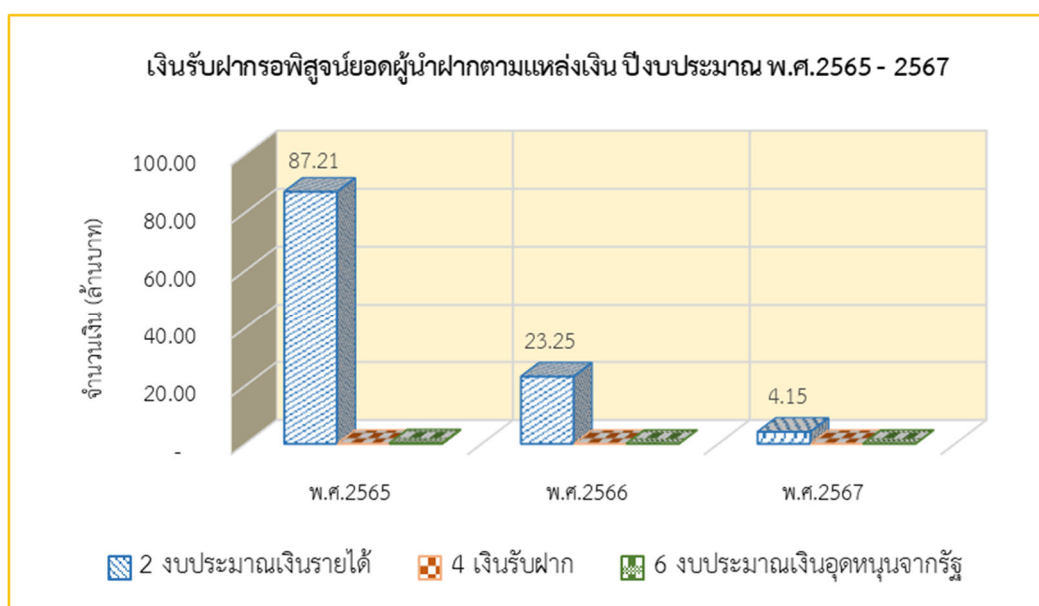
ตารางที่ 5 เงินรับฝากรอพิสูจน์ยอดผู้นำฝากคงเหลือ ณ วันสิ้นงวดของแต่ละปีงบประมาณที่ตรวจสอบ ระหว่างปีงบประมาณ พ.ศ.2565 – 2567 ตามแหล่งเงิน

หน่วย : บาท

แหล่งเงิน	ปีงบประมาณที่ตรวจสอบ					
	พ.ศ.2565	ร้อยละ	พ.ศ.2566	ร้อยละ	พ.ศ.2567	ร้อยละ
2 งบประมาณเงินรายได้	87,214,957.43	99.75	23,254,022.73	100.00	4,153,033.16	100.00
4 เงินรับฝาก	9,274.00	0.01	-	-	-	-
6 งบประมาณเงินอุดหนุนจากรัฐ	210,200.00	0.24	-	-	-	-
รวม	87,434,431.43	100.00	23,254,022.73	100.00	4,153,033.16	100.00

จากตารางที่ 5 พบว่าเงินรับฝากรอพิสูจน์ยอดผู้นำฝากคงเหลือ ณ วันสิ้นงวดของแต่ละปีงบประมาณที่ตรวจสอบ ระหว่างปีงบประมาณ พ.ศ.2565 – 2567 แยกตามแหล่งเงิน พบว่าปีงบประมาณ พ.ศ.2565 แหล่งเงิน 2 งบประมาณเงินรายได้ มียอดสูงที่สุด คิดเป็นร้อยละ 99.75 อันดับรองลงมาคือแหล่งเงิน 6 งบประมาณเงินอุดหนุนจากรัฐ คิดเป็นร้อยละ 0.24 และยอดน้อยที่สุดคือแหล่งเงิน 4 เงินรับฝาก คิดเป็นร้อยละ 0.01

ในปีงบประมาณ พ.ศ.2566 และ พ.ศ.2567 เงินรับฝากรอพิสูจน์ยอดผู้นำฝากคงเหลือ ณ วันสิ้นงวด จำแนกตามแหล่งเงินพบว่า มีเพียงแหล่งเงิน 2 งบประมาณเงินรายได้ ทั้งนี้สามารถนำเสนอเป็นแผนภูมิเปรียบเทียบเงินรับฝากรอพิสูจน์ยอดผู้นำฝากตามแหล่งเงิน ปีงบประมาณ พ.ศ.2565 – 2567 ได้ดังแผนภูมิที่ 5



แผนภูมิที่ 5 เปรียบเทียบเงินรับฝากรอพิสูจน์ยอดผู้นำฝากตามแหล่งเงิน ปีงบประมาณ พ.ศ.2565 – 2567

4.4 การวิเคราะห์อายุรายการ (Aging Analysis)

จากการศึกษาวิเคราะห์ข้อมูลเงินรับฝากรอพิสูจน์ยอดผู้นำฝากคงเหลือ ณ วันสิ้นงวดของแต่ละปีงบประมาณที่ตรวจสอบ ระหว่างปีงบประมาณ พ.ศ.2565 – 2567 วิเคราะห์ตามอายุรายการแสดงดังตารางที่ 6

ตารางที่ 6 เงินรับฝากรอพิสูจน์ยอดผู้นำฝากคงเหลือ ณ วันสิ้นงวดของแต่ละปีงบประมาณที่ตรวจสอบ ระหว่างปีงบประมาณ พ.ศ.2565 – 2567 ตามอายุรายการ

หน่วย : บาท

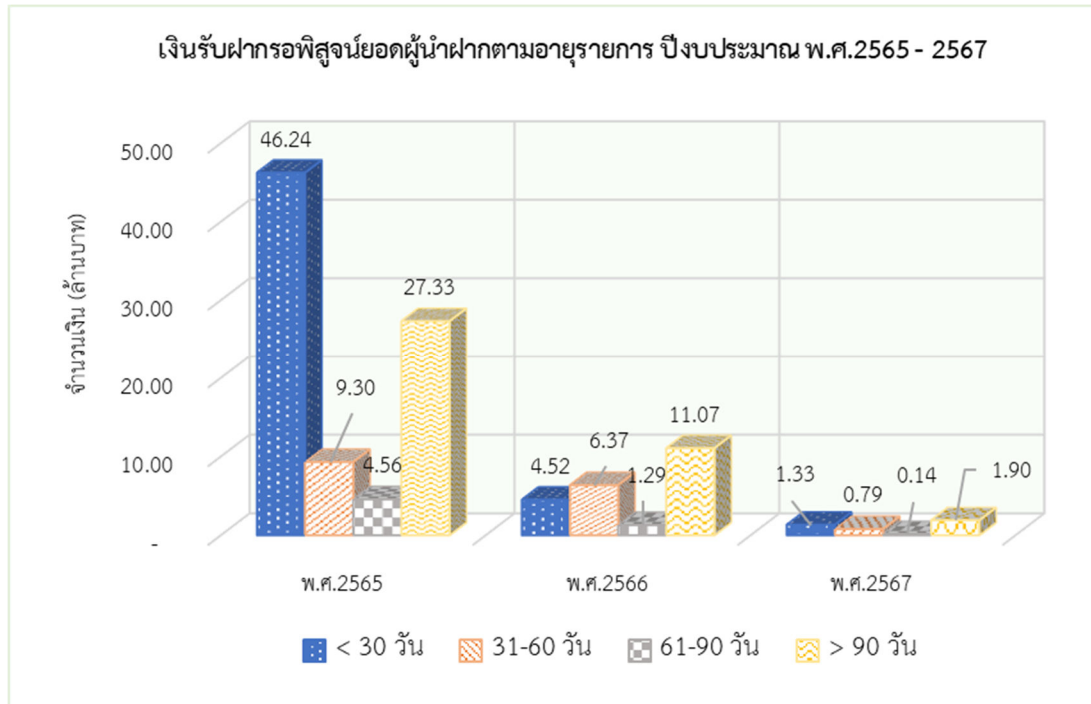
อายุรายการ	ปีงบประมาณที่ตรวจสอบ					
	พ.ศ.2565	ร้อยละ	พ.ศ.2566	ร้อยละ	พ.ศ.2567	ร้อยละ
< 30 วัน	46,239,189.60	52.88	4,521,674.97	19.44	1,327,443.24	31.96
31-60 วัน	9,304,924.70	10.64	6,374,417.48	27.41	791,144.25	19.05
61-90 วัน	4,558,912.35	5.22	1,285,240.76	5.53	138,458.39	3.34
> 90 วัน	27,331,404.78	31.26	11,072,689.52	47.62	1,895,987.28	45.65
Grand Total	87,434,431.43	100.00	23,254,022.73	100.00	4,153,033.16	100.00

จากตารางที่ 6 พบว่าเงินรับฝากรอพิสูจน์ยอดผู้นำฝากคงเหลือ ณ วันสิ้นงวดของแต่ละปีงบประมาณที่ตรวจสอบ ระหว่างปีงบประมาณ พ.ศ.2565 – 2567 แยกตามอายุรายการ พบว่าปีงบประมาณ พ.ศ. 2565 อายุรายการไม่เกิน 30 วันมีจำนวนมากที่สุด คิดเป็นร้อยละ 52.88 อันดับรองลงมาคืออายุรายการมากกว่า 90 วัน คิดเป็นร้อยละ 31.26 อายุรายการ 31-60 วัน คิดเป็นร้อยละ 10.64 และอายุรายการ 61-90 วัน คิดเป็นร้อยละ 5.22 ตามลำดับ

ปีงบประมาณ พ.ศ.2566 พบว่าเงินรับฝากรอพิสูจน์ยอดผู้นำฝากแยกตามอายุรายการ มีจำนวนมากที่สุดคืออายุรายการมากกว่า 90 วัน คิดเป็นร้อยละ 47.62 อันดับรองลงมาคืออายุรายการ 31-60 วัน คิดเป็นร้อยละ 27.41 อายุรายการน้อยกว่า 90 วัน คิดเป็นร้อยละ 19.44 และอายุรายการ 61-90 วัน คิดเป็นร้อยละ 5.53

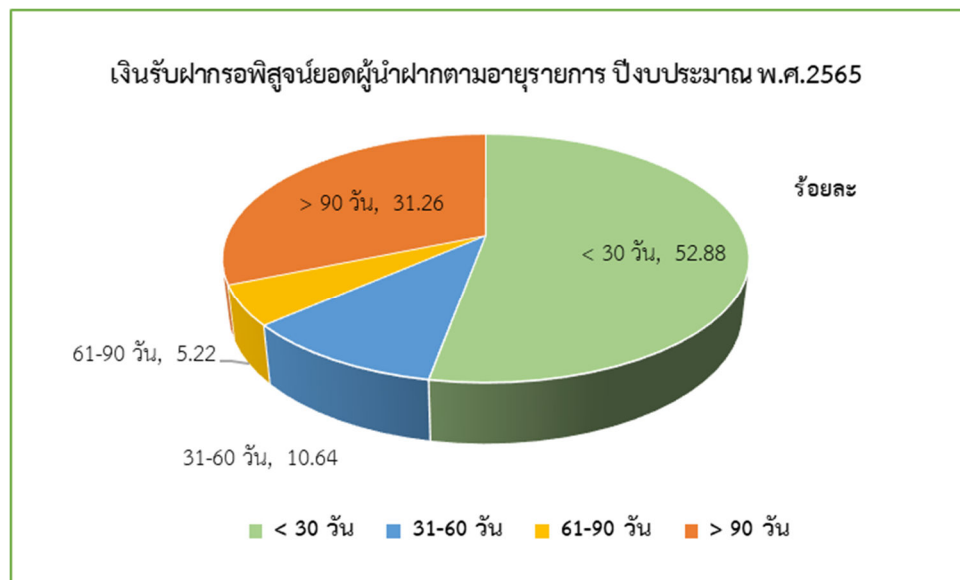
ปีงบประมาณ พ.ศ.2567 พบว่าเงินรับฝากรอพิสูจน์ยอดผู้นำฝากแยกตามอายุรายการ มีจำนวนมากที่สุดคืออายุรายการมากกว่า 90 วัน คิดเป็นร้อยละ 45.65 อันดับรองลงมาคืออายุรายการไม่เกิน 30 วัน คิดเป็นร้อยละ 31.96 อายุรายการ 31-60 วัน คิดเป็นร้อยละ 19.05 และอายุรายการ 61-90 วัน คิดเป็นร้อยละ 3.34

ทั้งนี้สามารถนำเสนอเป็นแผนภูมิเปรียบเทียบเงินรับฝากรอพิสูจน์ยอดผู้นำฝากตามอายุรายการปีงบประมาณ พ.ศ.2565 – 2567 ได้ดังแผนภูมิที่ 6



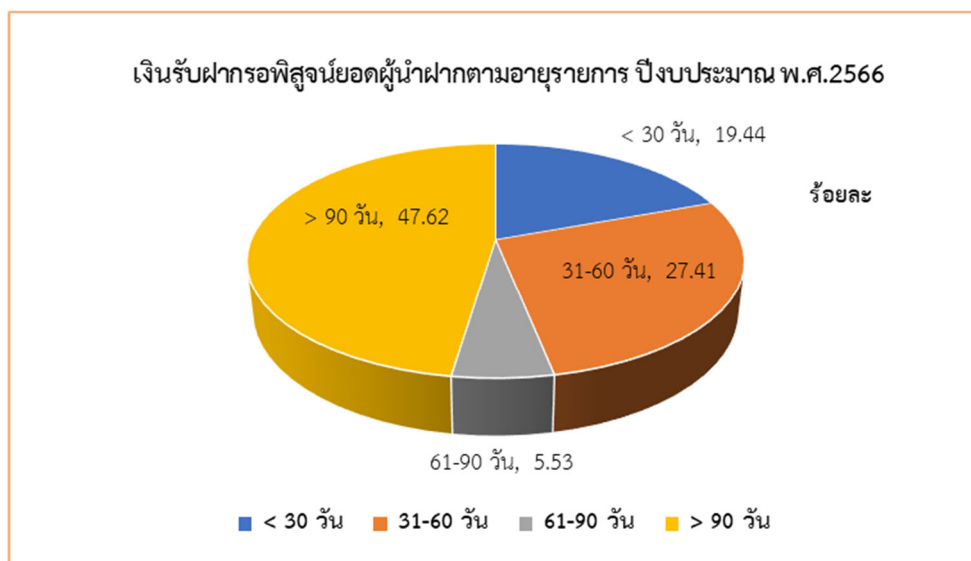
แผนภูมิที่ 6 แสดงเงินรับฝากรอพิสูจน์ยอดผู้นำฝากตามอายุรายการ ปีงบประมาณ พ.ศ.2565 – 2567

นำเสนอเป็นแผนภูมิแสดงสัดส่วนอายุรายการเงินรับฝากรอพิสูจน์ยอดผู้นำฝาก ปีงบประมาณ พ.ศ. 2565 ได้ดังแผนภูมิที่ 7



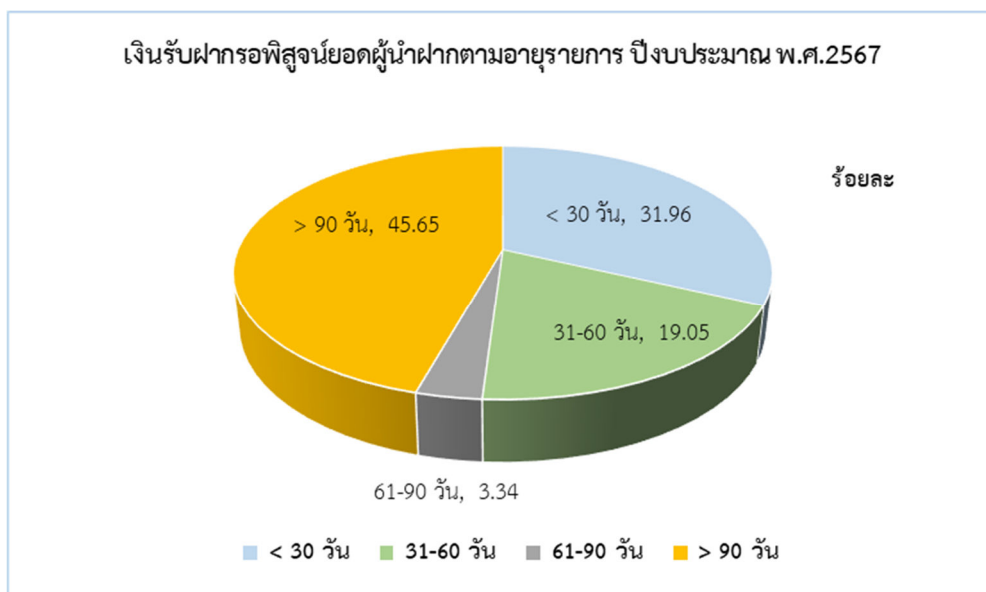
แผนภูมิที่ 7 แสดงสัดส่วนอายุรายการเงินรับฝากรอพิสูจน์ยอดผู้นำฝาก ปีงบประมาณ พ.ศ.2565

นำเสนอเป็นแผนภูมิแสดงสัดส่วนอายุรายการเงินรับฝากรอพิสูจน์ยอดผู้นำฝาก ปีงบประมาณ พ.ศ. 2566 ได้ดั่งแผนภูมิที่ 8



แผนภูมิที่ 8 แสดงสัดส่วนอายุรายการเงินรับฝากรอพิสูจน์ยอดผู้นำฝาก ปีงบประมาณ พ.ศ.2566

นำเสนอเป็นแผนภูมิแสดงสัดส่วนอายุรายการเงินรับฝากรอพิสูจน์ยอดผู้นำฝาก ปีงบประมาณ พ.ศ. 2566 ได้ดั่งแผนภูมิที่ 9



แผนภูมิที่ 9 แสดงสัดส่วนอายุรายการเงินรับฝากรอพิสูจน์ยอดผู้นำฝาก ปีงบประมาณ พ.ศ.2567

บทที่ 5

สรุปผลการวิเคราะห์

การวิเคราะห์ครั้งนี้ มีวัตถุประสงค์เพื่อศึกษาสถานการณ์และลักษณะของรายการเงินรับฝากรอพิสูจน์ยอดผู้นำฝากซึ่งมีขอบเขตครอบคลุมการตรวจสอบและวิเคราะห์ข้อมูลเงินรับฝากรอพิสูจน์ยอดผู้นำฝากของมหาวิทยาลัยขอนแก่น สำหรับปีงบประมาณ พ.ศ. 2565 – 2567 เฉพาะส่วนงานสำนักงานอธิการบดี ซึ่งได้เก็บรวบรวมข้อมูลจากรายละเอียดประกอบรายงานทางการเงินของมหาวิทยาลัยขอนแก่น นำมาสร้างเป็นตารางสำรวจข้อมูล ใช้ข้อมูลเพื่อทำการวิเคราะห์ จำแนกรายการตามประเภท ส่วนงานที่รับผิดชอบ แหล่งเงิน และอายุรายการ นำเสนอข้อมูลในรูปแบบตาราง และแผนภูมิ นำผลมาวิเคราะห์เพื่อเป็นข้อมูลสารสนเทศของผู้บริหารใช้ประกอบการตัดสินใจในการวางแผนการดำเนินงานและการบริหารจัดการกระบวนการบันทึกบัญชีรับเงินและการตรวจสอบกระทบยอดเงินฝากธนาคารของมหาวิทยาลัยขอนแก่นให้มีประสิทธิภาพมากขึ้น

5.1 สรุปผลการวิเคราะห์

การวิเคราะห์เงินรับฝากรอพิสูจน์ยอดผู้นำฝากคงเหลือ ณ วันสิ้นงวดของแต่ละปีงบประมาณที่ตรวจสอบ ระหว่างปีงบประมาณ พ.ศ.2565 – 2567 สรุปผลได้ ดังนี้

5.1.1 สรุปผลการวิเคราะห์แนวโน้มภาพรวม (Trend Analysis)

ผลการวิเคราะห์แนวโน้มภาพรวมเงินรับฝากรอพิสูจน์ยอดผู้นำฝากคงเหลือ ณ วันสิ้นงวดของแต่ละปีงบประมาณที่ตรวจสอบ ระหว่างปีงบประมาณ พ.ศ.2565 – 2567 สรุปผลได้ว่าปีงบประมาณ พ.ศ. 2565 มียอดเงินรับฝากรอพิสูจน์คงเหลือสูงที่สุด คิดเป็นร้อยละ 76.13 ของยอดรวมทั้งหมด สะท้อนถึงปริมาณรายการที่ยังรอดำเนินการในจำนวนมาก ปีงบประมาณ พ.ศ. 2566 ยอดคงเหลือลดลงอย่างมีนัยสำคัญ คิดเป็นร้อยละ 20.25 ซึ่งแสดงให้เห็นถึงความคืบหน้าในการดำเนินการพิสูจน์ยอด และปีงบประมาณ พ.ศ. 2567 ยอดคงเหลือลดลงต่ำที่สุด คิดเป็นร้อยละ 3.62 บ่งชี้ว่ามหาวิทยาลัยขอนแก่นสามารถบริหารจัดการและเร่งรัดการพิสูจน์ยอดได้อย่างมีประสิทธิภาพมากขึ้น

จากการวิเคราะห์การเปลี่ยนแปลงของข้อมูลเงินรับฝากรอพิสูจน์ยอดผู้นำฝากคงเหลือ ณ วันสิ้นงวด ระหว่างปีงบประมาณ พ.ศ. 2565 – 2567 สามารถสรุปผลได้ว่า แนวโน้มการลดลงอย่างต่อเนื่องและมีนัยสำคัญ โดยยอดเงินรับฝากรอพิสูจน์ยอดผู้นำฝากคงเหลือมีทิศทางลดลงในทุกปีงบประมาณที่ตรวจสอบ ปีงบประมาณ พ.ศ. 2566 ยอดคงเหลือลดลงจากปีงบประมาณ พ.ศ. 2565 คิดเป็นร้อยละ 73.40 สะท้อนให้เห็นว่าหน่วยงานสามารถเร่งรัดการพิสูจน์ยอดได้อย่างมีประสิทธิภาพในระดับสูง ปีงบประมาณ พ.ศ. 2567 ยอดคงเหลือลดลงจากปีงบประมาณ พ.ศ. 2566 คิดเป็นร้อยละ 82.14 ซึ่งเป็นอัตราการลดลงที่สูงกว่าปีก่อนหน้า แสดงให้เห็นถึงพัฒนาการที่ดีขึ้นอย่างต่อเนื่องในการบริหารจัดการรายการรอพิสูจน์ยอด อัตราการลดลงที่เพิ่มขึ้นในแต่ละปี (73.40% และ 82.14% ตามลำดับ) บ่งชี้ว่าหน่วยงานมีการปรับปรุงกระบวนการบริหารจัดการ

การเงินรับฝากรอพิสูจน์ยอดผู้นำฝากให้มีประสิทธิภาพยิ่งขึ้น อย่างไรก็ตาม มหาวิทยาลัยควรรักษาแนวทางการดำเนินงานที่ดีนี้อย่างต่อเนื่อง เพื่อป้องกันมิให้เกิดการสะสมของรายการค้างพิสูจน์ยอดในปีงบประมาณถัดไป

จากการวิเคราะห์ข้อมูลการเงินรับฝากรอพิสูจน์ยอดผู้นำฝากคงเหลือ ณ วันสิ้นงวด แยกตามปีงบประมาณที่ยอดคงค้าง ระหว่างปีงบประมาณ พ.ศ. 2565 – 2567 สามารถสรุปผลได้ว่า ปีงบประมาณ พ.ศ. 2565 ยอดคงค้างส่วนใหญ่เป็นรายการของปีปัจจุบัน คิดเป็นร้อยละ 96.33 อย่างไรก็ตาม ยังพบรายการที่คงค้างมาจากปีก่อนหน้า ได้แก่ ปีงบประมาณ พ.ศ. 2564 คิดเป็นร้อยละ 3.66 และรายการที่คงค้างมานานตั้งแต่ปีงบประมาณ พ.ศ. 2560 คิดเป็นร้อยละ 0.01 ซึ่งสะท้อนให้เห็นถึงปัญหารายการค้างพิสูจน์ยอดที่สะสมมาเป็นระยะเวลานาน ปีงบประมาณ พ.ศ. 2566 แม้ยอดคงค้างในปีปัจจุบันยังคงมีสัดส่วนสูงสุดที่ร้อยละ 76.96 แต่พบว่ามีรายการที่คงค้างข้ามปีในสัดส่วนที่เพิ่มสูงขึ้น ได้แก่ ยอดคงค้างจากปีงบประมาณ พ.ศ. 2565 คิดเป็นร้อยละ 13.93 และจากปีงบประมาณ พ.ศ. 2564 คิดเป็นร้อยละ 9.11 บ่งชี้ว่ายังมีรายการจากปีก่อนหน้าที่ยังไม่ได้รับการพิสูจน์ยอดสะสมอยู่ ปีงบประมาณ พ.ศ. 2567 สถานการณ์ปรับตัวดีขึ้นอย่างมีนัยสำคัญ โดยยอดคงค้างในปีปัจจุบันมีสัดส่วนสูงถึงร้อยละ 97.91 และมีรายการคงค้างข้ามปีในสัดส่วนที่ลดลงมากเหลือเพียงร้อยละ 2.09 จากปีงบประมาณ พ.ศ. 2566 เท่านั้น แสดงให้เห็นถึงประสิทธิภาพในการเร่งรัดพิสูจน์ยอดรายการค้างเก่าที่ดีขึ้นอย่างชัดเจน

5.1.2 สรุปผลการวิเคราะห์ตามส่วนงานที่รับผิดชอบ (Responsible Unit Analysis)

จากการวิเคราะห์ข้อมูลการเงินรับฝากรอพิสูจน์ยอดผู้นำฝากคงเหลือ ณ วันสิ้นงวด แยกตามส่วนงานที่รับผิดชอบ ระหว่างปีงบประมาณ พ.ศ. 2565 – 2567 สามารถสรุปผลได้ว่า กองคลัง เป็นส่วนงานที่มียอดเงินรับฝากรอพิสูจน์ยอดผู้นำฝากคงเหลือสูงที่สุดในปีงบประมาณ พ.ศ. 2565 คิดเป็นร้อยละ 78.47 ของยอดรวมทั้งหมด อย่างไรก็ตาม มีแนวโน้มการดำเนินงานที่ดีขึ้นอย่างต่อเนื่อง โดยยอดคงเหลือลดลงในปีงบประมาณ พ.ศ. 2566 และสามารถดำเนินการพิสูจน์ยอดได้ครบถ้วนจนไม่มียอดคงเหลือในปีงบประมาณ พ.ศ. 2567

คณะแพทยศาสตร์ เป็นส่วนงานที่มียอดเงินรับฝากรอพิสูจน์ยอดผู้นำฝากคงเหลือในอันดับรองลงมา โดยในปีงบประมาณ พ.ศ. 2565 มียอดคงเหลือคิดเป็นร้อยละ 15.10 และปรับเพิ่มขึ้นอย่างมีนัยสำคัญในปีงบประมาณ พ.ศ. 2566 เป็นร้อยละ 95.23 อย่างไรก็ตาม ในปีงบประมาณ พ.ศ. 2567 ยอดคงเหลือลดลงเหลือร้อยละ 43.41 แสดงให้เห็นถึงความพยายามในการเร่งรัดพิสูจน์ยอด แต่ยังคงมียอดคงค้างในสัดส่วนที่ค่อนข้างสูง

5.1.3 สรุปผลการวิเคราะห์ตามแหล่งเงิน (Source of Funds Analysis)

จากการวิเคราะห์ข้อมูลการเงินรับฝากรอพิสูจน์ยอดผู้นำฝากคงเหลือ ณ วันสิ้นงวด แยกตามแหล่งเงิน ระหว่างปีงบประมาณ พ.ศ. 2565 – 2567 สามารถสรุปผลได้ว่า แหล่งเงิน 2 งบประมาณเงินรายได้ เป็นแหล่งเงินที่มียอดเงินรับฝากรอพิสูจน์ยอดผู้นำฝากคงเหลือสูงที่สุดในปีงบประมาณ พ.ศ. 2565 คิดเป็นร้อยละ 99.75 ของยอดรวมทั้งหมด สะท้อนให้เห็นว่ารายการเงินรับฝากรอพิสูจน์ยอดที่คงค้างส่วนใหญ่มาจากงบประมาณเงินรายได้เป็นหลัก

แหล่งเงิน 6 งบประมาณเงินอุดหนุนจากรัฐ มียอดคงเหลือในสัดส่วนที่น้อยมาก คิดเป็นร้อยละ 0.24 แสดงให้เห็นว่ารายการเงินรับฝากรอพิสูจน์ยอดจากแหล่งเงินอุดหนุนจากรัฐมีปริมาณไม่มากนัก

แหล่งเงิน 4 เงินรับฝาก มียอดคงเหลือน้อยที่สุด คิดเป็นร้อยละ 0.01 ซึ่งถือว่ามีส่วนที่ต่ำมาก เมื่อเทียบกับแหล่งเงินอื่น

5.1.4 สรุปผลการวิเคราะห์อายุรายการ (Aging Analysis)

จากการวิเคราะห์ข้อมูลเงินรับฝากรอพิสูจน์ยอดผู้นำฝากคงเหลือ ณ วันสิ้นงวด แยกตามอายุ รายการ ระหว่างปีงบประมาณ พ.ศ. 2565 – 2567 สามารถสรุปผลได้ว่า ปีงบประมาณ พ.ศ. 2565 รายการส่วนใหญ่มีอายุไม่เกิน 30 วัน คิดเป็นร้อยละ 52.88 สะท้อนให้เห็นว่ายอดคงค้างส่วนใหญ่เป็นรายการที่เพิ่งเกิดขึ้นใหม่ อย่างไรก็ตาม รายการที่มีอายุมากกว่า 90 วัน มีสัดส่วนสูงถึงร้อยละ 31.26 ซึ่งถือเป็นสัญญาณที่ควรให้ความสำคัญในการเร่งรัดพิสูจน์ยอด

ปีงบประมาณ พ.ศ. 2566 รายการที่มีอายุมากกว่า 90 วัน ปรับเพิ่มขึ้นอย่างมีนัยสำคัญ เป็นสัดส่วนสูงสุดคิดเป็นร้อยละ 47.62 บ่งชี้ว่ารายการที่ค้างพิสูจน์ยอดมีการสะสมและมีอายุนานขึ้น ในขณะที่รายการอายุไม่เกิน 30 วัน ลดลงเหลือร้อยละ 19.44 และรายการอายุ 31-60 วัน เพิ่มขึ้นเป็นร้อยละ 27.41 สะท้อนให้เห็นถึงปัญหาความล่าช้าในการพิสูจน์ยอด

ปีงบประมาณ พ.ศ. 2567 รายการที่มีอายุมากกว่า 90 วัน ยังคงมีสัดส่วนสูงสุดคิดเป็นร้อยละ 45.65 แม้จะลดลงเล็กน้อยจากปีก่อนหน้า โดยรายการอายุไม่เกิน 30 วัน ปรับตัวเพิ่มขึ้นเป็นร้อยละ 31.96 และรายการอายุ 61-90 วัน ลดลงต่ำสุดที่ร้อยละ 3.34 สะท้อนให้เห็นถึงพัฒนาการที่ดีขึ้นในบางส่วน แต่ยังคงมีประเด็นรายการค้างนานที่ต้องเร่งดำเนินการพิสูจน์ยอด

5.2 ข้อเสนอแนะเชิงพัฒนา

จากผลการวิเคราะห์เงินรับฝากรอพิสูจน์ยอดผู้นำฝากของมหาวิทยาลัยขอนแก่น สำนักงานอธิการบดี ระหว่างปีงบประมาณ พ.ศ. 2565 – 2567 มีข้อเสนอแนะเชิงพัฒนาเพื่อเพิ่มประสิทธิภาพในการบริหารจัดการ กระบวนการบันทึกบัญชีรับเงินและการตรวจสอบกระทบยอดเงินฝากธนาคาร ดังนี้

(1) การกำหนดมาตรฐานระยะเวลาในการพิสูจน์ยอด

จากผลการวิเคราะห์อายุรายการพบว่า ในปีงบประมาณ พ.ศ. 2566 และ พ.ศ. 2567 รายการที่มีอายุมากกว่า 90 วัน มีสัดส่วนสูงสุดคิดเป็นร้อยละ 47.62 และ 45.65 ตามลำดับ ซึ่งสะท้อนถึงปัญหาความล่าช้าในกระบวนการพิสูจน์ยอดที่ยังคงมีอยู่อย่างต่อเนื่อง ดังนั้น มหาวิทยาลัยควรดำเนินการ ดังนี้

(1.1) กำหนดระยะเวลามาตรฐาน (Service Level Agreement : SLA) ในการพิสูจน์ยอดเงินรับฝากรอพิสูจน์ยอดแต่ละรายการให้ชัดเจน โดยกำหนดระยะเวลาไม่เกิน 30 วันนับจากวันที่รับเงิน เพื่อป้องกันการสะสมของรายการค้างพิสูจน์ยอด

(1.2) กำหนดให้มีระบบการแจ้งเตือนอัตโนมัติ (Alert System) เมื่อรายการมีอายุเกิน 15 วัน 30 วัน และ 60 วัน ตามลำดับ เพื่อให้ผู้รับผิดชอบดำเนินการพิสูจน์ยอดได้ทันที่

(1.3) จัดทำรายงานติดตามรายการค้างพิสูจน์ยอดที่มีอายุเกิน 30 วัน เสนอต่อผู้บังคับบัญชา ระดับหัวหน้าส่วนงานทุกสัปดาห์ เพื่อกำกับดูแลและเร่งรัดการดำเนินการ

(2) การเร่งรัดและติดตามรายการค้างพิสูจน์ยอดข้ามปีงบประมาณ

จากผลการวิเคราะห์แนวโน้มแยกตามปีที่ยอดคงค้างพบว่า ในปีงบประมาณ พ.ศ. 2566 ยังคงมีรายการคงค้างจากปีงบประมาณ พ.ศ. 2565 และ พ.ศ. 2564 คิดเป็นร้อยละ 13.93 และ 9.11 ตามลำดับ อีกทั้งในปีงบประมาณ พ.ศ. 2565 ยังพบรายการที่คงค้างมาตั้งแต่ปีงบประมาณ พ.ศ. 2560 ซึ่งสะท้อนถึงการสะสมของรายการค้างพิสูจน์ยอดเป็นระยะเวลานาน มหาวิทยาลัยควรดำเนินการ ดังนี้

(2.1) จัดให้มีโครงการเร่งรัดพิสูจน์ยอดรายการค้างข้ามปีงบประมาณเป็นการเฉพาะกิจ โดยกำหนดเป้าหมายและกรอบระยะเวลาในการดำเนินการให้ชัดเจน

(2.2) มอบหมายบุคลากรผู้รับผิดชอบในการติดตามและเร่งรัดรายการค้างพิสูจน์ยอดข้ามปีงบประมาณโดยเฉพาะ พร้อมกำหนดตัวชี้วัดผลการดำเนินงาน (KPI) ที่ชัดเจน

(2.3) กำหนดให้การพิสูจน์ยอดรายการค้างข้ามปีงบประมาณเป็นวาระเร่งด่วนที่ต้องดำเนินการให้แล้วเสร็จภายในไตรมาสแรกของปีงบประมาณถัดไป

(2.4) สืบสวนและจัดทำทะเบียนรายการคงค้างข้ามปีงบประมาณ พร้อมระบุสาเหตุและแผนการดำเนินการแก้ไขอย่างเป็นรูปธรรม

(3) การพัฒนาระบบการบันทึกบัญชีและการตรวจสอบกระทบยอด

จากผลการวิเคราะห์แหล่งเงินพบว่า แหล่งเงิน 2 งบประมาณเงินรายได้ มียอดเงินรับฝากรอพิสูจน์ยอดคงเหลือสูงที่สุด คิดเป็นร้อยละ 99.75 ในปีงบประมาณ พ.ศ. 2565 ซึ่งชี้ให้เห็นว่ากระบวนการบันทึกบัญชีรายการรับเงินในส่วนของงบประมาณเงินรายได้ยังมีประเด็นที่ต้องปรับปรุง มหาวิทยาลัยควรดำเนินการ ดังนี้

(3.1) ทบทวนและปรับปรุงกระบวนการบันทึกบัญชีรับเงินของแหล่งเงินงบประมาณเงินรายได้ให้มีความถูกต้องครบถ้วนและทันเวลา โดยเฉพาะในส่วนของกระบวนการละเอียดผู้นำฝากและวัตถุประสงค์การนำฝาก

(3.2) พัฒนาระบบการตรวจสอบกระทบยอดเงินฝากธนาคาร (Bank Reconciliation) ให้เป็นระบบอัตโนมัติ เพื่อลดระยะเวลาและความผิดพลาดในการดำเนินการ รวมถึงสามารถระบุรายการที่ยังไม่ผ่านการพิสูจน์ยอดได้อย่างรวดเร็ว

(3.3) กำหนดให้มีการตรวจสอบเงินฝากธนาคารรอพิสูจน์ยอดผู้นำฝาก และจัดทำรายงานสรุปผลรายการที่ยังค้างพิสูจน์ยอดเสนอต่อผู้บริหารอย่างสม่ำเสมอ

(4) การกำหนดบทบาทหน้าที่และความรับผิดชอบของส่วนงานให้ชัดเจน

จากผลการวิเคราะห์ตามส่วนงานที่รับผิดชอบพบว่า คณะแพทยศาสตร์มียอดเงินรับฝากรอพิสูจน์ยอดคงเหลือในสัดส่วนที่ค่อนข้างสูง โดยเฉพาะในปีงบประมาณ พ.ศ. 2566 คิดเป็นร้อยละ 95.23 ของยอดรวม

ทั้งหมด และยังคงมียอดคงเหลือในปีงบประมาณ พ.ศ. 2567 คิดเป็นร้อยละ 43.41 สะท้อนให้เห็นว่าส่วนงานดังกล่าวยังต้องการการสนับสนุนและกำกับดูแลอย่างใกล้ชิด มหาวิทยาลัยควรดำเนินการ ดังนี้

(4.1) กำหนดผู้รับผิดชอบหลักในการพิสูจน์ยอดรายการเงินรับฝากของแต่ละส่วนงานให้ชัดเจน พร้อมทั้งกำหนดสายการรายงานและผู้กำกับดูแลให้ครบถ้วน

(4.2) จัดให้มีการประชุมติดตามความคืบหน้าระหว่างกองคลังและส่วนงานที่มียอดคงค้างสูงเป็นประจำทุกเดือน เพื่อร่วมกันแก้ไขปัญหาและอุปสรรคในการพิสูจน์ยอด

(4.3) กำหนดตัวชี้วัดผลการดำเนินงาน (KPI) ด้านการพิสูจน์ยอดรายการเงินรับฝากในการประเมินผลการปฏิบัติงานของส่วนงานที่รับผิดชอบ เพื่อสร้างแรงจูงใจในการดำเนินการให้แล้วเสร็จทันเวลา

5.3 ข้อเสนอแนะจากการวิเคราะห์

เพื่อให้การวิเคราะห์ข้อมูลเงินรับฝากรอพิสูจน์ยอดผู้นำฝากในครั้งถัดไปมีความครบถ้วนสมบูรณ์ครอบคลุม และเป็นประโยชน์ต่อการบริหารจัดการมากยิ่งขึ้น ผู้วิเคราะห์ขอเสนอแนะแนวทางการดำเนินการวิเคราะห์ในประเด็นต่างๆ ดังนี้

(1) การขยายขอบเขตของส่วนงานที่ทำการวิเคราะห์

การวิเคราะห์ในครั้งนี้อยู่ครอบคลุมเฉพาะส่วนงานสำนักงานอธิการบดีเท่านั้น ในการวิเคราะห์ครั้งถัดไปควรพิจารณาขยายขอบเขตการวิเคราะห์ให้ครอบคลุมส่วนงานอื่นๆ ของมหาวิทยาลัยขอนแก่นทุกส่วนงาน เพื่อให้ได้ภาพรวมที่สมบูรณ์และครบถ้วนของสถานการณ์เงินรับฝากรอพิสูจน์ยอดผู้นำฝากของมหาวิทยาลัย

จัดทำการวิเคราะห์เปรียบเทียบระหว่างส่วนงาน (Cross-Unit Comparison) เพื่อระบุส่วนงานที่มีผลการดำเนินงานดีเด่นและส่วนงานที่ต้องการการสนับสนุนเพิ่มเติม ซึ่งจะเป็นประโยชน์ต่อการกำหนดนโยบายและมาตรการสนับสนุนของผู้บริหารระดับสูง

(2) การเพิ่มความครบถ้วนและความละเอียดของข้อมูลที่ใช้ในการวิเคราะห์

เพื่อให้การวิเคราะห์ในครั้งถัดไปมีความลึกและมีประโยชน์มากยิ่งขึ้น ควรพิจารณารวบรวมข้อมูลเพิ่มเติม ดังนี้

(2.1) รวบรวมข้อมูลรายละเอียดของรายการเงินรับฝากรอพิสูจน์ยอดให้ครบถ้วนมากขึ้น ได้แก่ ชื่อผู้นำฝาก วัตถุประสงค์การนำฝาก ช่องทางการนำฝาก และสถานะการดำเนินการพิสูจน์ยอด เพื่อให้สามารถวิเคราะห์รูปแบบและสาเหตุของการเกิดรายการค้างพิสูจน์ยอดได้อย่างชัดเจนยิ่งขึ้น

(2.2) เก็บรวบรวมข้อมูลรายการเงินรับฝากรอพิสูจน์ยอดที่เกิดขึ้นและที่ได้รับการพิสูจน์ยอดแล้วตลอดทั้งปีงบประมาณ ไม่ใช่เฉพาะยอดคงเหลือ ณ วันสิ้นงวด เพื่อให้สามารถวิเคราะห์ปริมาณการเกิดรายการและอัตราการพิสูจน์ยอดได้อย่างสมบูรณ์

(2.3) จัดเก็บข้อมูลวันที่ในแต่ละขั้นตอนของกระบวนการตั้งแต่วันที่รับเงินจนถึงวันที่พิสูจน์ยอดแล้วเสร็จ เพื่อนำมาวิเคราะห์ระยะเวลาในแต่ละขั้นตอนและระบุจุดที่เกิดความล่าช้า

(3) การเพิ่มมิติการวิเคราะห์รายการตามประเภทรายการ

ในการวิเคราะห์ครั้งถัดไปควรเพิ่มมิติการวิเคราะห์แยกตามประเภทรายการที่มีรายละเอียดชัดเจนมากขึ้น ดังนี้

(3.1) วิเคราะห์และจัดกลุ่มรายการเงินรับฝากรอพิสูจน์ยอดตามประเภทของธุรกรรมทางการเงิน เช่น รายการค่าลงทะเบียนเรียน รายการค่าบริการทางการแพทย์ รายการรับชำระเงินจากโครงการต่างๆ รายการเงินอุดหนุน และรายการอื่นๆ เพื่อให้ทราบว่าประเภทรายการใดมีปัญหาค้างพิสูจน์ยอดมากที่สุด

(3.2) วิเคราะห์ความสัมพันธ์ระหว่างประเภทรายการกับอายุรายการ เพื่อระบุว่าประเภทรายการใดมีแนวโน้มกลายเป็นรายการค้างนานและควรได้รับการดูแลเป็นพิเศษ

(3.3) วิเคราะห์ช่องทางการรับชำระเงิน (Payment Channel) เช่น การโอนเงินผ่านธนาคาร การชำระผ่าน QR Code การชำระผ่านเคาน์เตอร์ หรือการชำระผ่านระบบออนไลน์ เพื่อระบุว่าช่องทางใดมีปัญหการบันทึกบัญชีและการพิสูจน์ยอดมากที่สุด

(4) การเพิ่มการวิเคราะห์เชิงสาเหตุ

เพื่อให้การวิเคราะห์มีประโยชน์ในเชิงการพัฒนามากยิ่งขึ้น ควรเพิ่มการวิเคราะห์เชิงสาเหตุ (Root Cause Analysis) ดังนี้

(4.1) ศึกษาและวิเคราะห์สาเหตุของการเกิดรายการเงินรับฝากรอพิสูจน์ยอดที่มีอายุนาน โดยเฉพาะรายการที่มีอายุมากกว่า 90 วัน ว่าเกิดจากสาเหตุใด เช่น ข้อมูลผู้นำฝากไม่ครบถ้วน กระบวนการทำงานที่ล่าช้า การขาดบุคลากรที่รับผิดชอบ หรือความซับซ้อนของรายการ เพื่อนำไปสู่การแก้ไขปัญหาที่ตรงจุด

(4.2) สัมภาษณ์หรือสอบถามบุคลากรผู้รับผิดชอบในส่วนงานที่มียอดเงินรับฝากรอพิสูจน์ยอดสูง เพื่อทำความเข้าใจปัญหาและอุปสรรคในการดำเนินงานจริง ซึ่งอาจนำไปสู่ข้อเสนอแนะเชิงปฏิบัติที่สอดคล้องกับบริบทของแต่ละส่วนงาน

(4.3) วิเคราะห์ความสัมพันธ์ระหว่างช่วงเวลาของปีงบประมาณกับปริมาณรายการเงินรับฝากรอพิสูจน์ยอดที่เกิดขึ้น เพื่อระบุช่วงเวลาที่มีความเสี่ยงสูงและวางแผนการดำเนินงานล่วงหน้า

บรรณานุกรม

- กัลยา วานิชย์บัญชา. (2553). **การวิเคราะห์เชิงปริมาณ**. กรุงเทพฯ: ภาควิชาสถิติ คณะพาณิชยศาสตร์และการบัญชี จุฬาลงกรณ์มหาวิทยาลัย.
- กรมบัญชีกลาง. (2562). **แนวทางการควบคุมภายในด้านการรับเงิน**. สืบค้นเมื่อ 23 กุมภาพันธ์ 2569, จาก <https://finance.offpre.rmutp.ac.th/2556/wp-content/uploads/2020/01/แนวทางการควบคุมภายในด้านการรับเงิน.pdf>
- กระทรวงการคลัง. (2554). **วิธีการตรวจสอบข้อมูลเงินฝากธนาคารและแนวทางการจัดทำงบกระทบยอดเงินฝากธนาคารของหน่วยงานภาครัฐ พ.ศ. 2554**. สืบค้นเมื่อ 26 กุมภาพันธ์ 2569, จาก <https://finance.ops.moc.go.th/th/content/category/detail/id/440/iid/4104>.
- กระทรวงการคลัง. (2561). **ประกาศกระทรวงการคลัง เรื่อง มาตรฐานการบัญชีภาครัฐและนโยบายการบัญชีภาครัฐ พ.ศ. 2561**.
- มหาวิทยาลัยขอนแก่น. (2558). **พระราชบัญญัติมหาวิทยาลัยขอนแก่น พ.ศ. 2558**. ราชกิจจานุเบกษา. เล่ม 132 ตอนที่ 66 ก. หน้า 1-52.
- มหาวิทยาลัยขอนแก่น. (2559). **ข้อบังคับมหาวิทยาลัยขอนแก่นว่าด้วย การงบประมาณ การเงิน การพัสดุ ทรัพย์สิน และการตรวจสอบ พ.ศ. 2559**.
- เสถียร คามิศักดิ์. (2554). **การทำงานเชิงวิเคราะห์ของข้าราชการประเภททั่วไป วิชาชีพเฉพาะ เชี่ยวชาญเฉพาะ และพนักงานมหาวิทยาลัยสายสนับสนุนวิชาการ (ฉบับเร่งรัด พ.ศ. 2554)**. กรุงเทพฯ: ศูนย์การพิมพ์มหาวิทยาลัยศรีนครินทรวิโรฒ.

ภาคผนวก

ภาคผนวก ก
ตัวอย่างข้อมูลที่ใช้ในการวิเคราะห์

Microsoft Excel - คณิตศาสตร์ขั้นสูง - คณิตศาสตร์ขั้นสูง

File Home Insert Page Layout Formulas Data Review View Help Acrobat

Clipboard Font Alignment Number Conditional Formatting Format as Table Cell Styles Cells Editing Add-ins Adobe Acrobat

D35

	A	B	C	D	E
1					
2					
3	Sum of	จำนวนเงิน	ปีที่ตรวจสอบ		
4	ส่วนงานที่รับผิดชอบ	2565	2566	2567	Grand Total
5	กองคลัง	68,607,934.84	10.00		68,607,924.84
6	กองทรัพยากรบุคคล	6,870.00			6,870.00
7	กองบริหารงานวิจัย	2,239,757.00			2,239,757.00
8	คณะเกษตรศาสตร์	219,950.00			219,950.00
9	คณะทันตแพทยศาสตร์	24,900.00	365,607.55		390,507.55
10	คณะเทคนิคการแพทย์	75.00			75.00
11	คณะเทคโนโลยี	43,496.40			43,496.40
12	คณะบริหารธุรกิจและการบัญชี	19,876.90			19,876.90
13	คณะพยาบาลศาสตร์	57,462.00			57,462.00
14	คณะแพทยศาสตร์	13,206,595.01	22,144,453.83	1,802,662.53	37,153,711.37
15	คณะเภสัชศาสตร์	97,501.63			97,501.63
16	คณะมนุษยศาสตร์และสังคมศาสตร์	787.50			787.50
17	คณะศิลปกรรมศาสตร์	800.00			800.00
18	คณะศึกษาศาสตร์	722,987.59	81,623.35	12,000.00	816,610.94
19	คณะสถาปัตยกรรมศาสตร์		2,000.00		2,000.00
20	คณะสหวิทยาการ	3,500.00			3,500.00
21	คณะสัตวแพทยศาสตร์	14,520.00	410,050.00		424,570.00
22	คณะสาธารณสุขศาสตร์	3,000.00			3,000.00
23	บัณฑิตวิทยาลัย	13,000.00			13,000.00
24	วิทยาลัยการคอมพิวเตอร์	393,050.00	49,319.00		442,369.00
25	ศูนย์ทรัพย์สินทางปัญญา	14,601.55			14,601.55
26	ศูนย์บริหารจัดการทรัพย์สิน	321,129.85	1,200.00		322,329.85
27	ศูนย์สัตว์ทดลองภาคตะวันออกเฉียงเหนือ	166,408.00			166,408.00
28	ศูนย์หัวใจสิริกิติ์ภาคตะวันออกเฉียงเหนือ	666,279.00	19,650.00		685,929.00
29	สำนักงานการกีฬา	27,760.00			27,760.00
30	สำนักเทคโนโลยีดิจิทัล	3,000.00			3,000.00
31	สำนักบริการวิชาการ	49,000.00	4,500.00		53,500.00
32	สำนักบริหารและพัฒนาวิชาการ	510,189.16	175,629.00	2,338,370.63	3,024,188.79
33	Grand Total	87,434,431.43	23,254,022.73	4,153,033.16	114,841,487.32
34					

ข้อมูล 2565-2567 Pivot 1.ภาพรวม 2.ส่วนงาน 3.แหล่งเงิน

Ready Accessibility: Investigate 100%

ภาคผนวก ข

มาตรฐานการบัญชีภาครัฐและนโยบายบัญชีภาครัฐ พ.ศ.2561
เรื่องหลักการและนโยบายบัญชีเกี่ยวกับหนี้สินและส่วนทุน



มาตรฐานการบัญชีภาครัฐ
และนโยบายการบัญชีภาครัฐ พ.ศ. ๒๕๖๑

กระทรวงการคลัง
กรมบัญชีกลาง
กองบัญชีภาครัฐ

กันยายน ๒๕๖๑

หลักการและนโยบายการบัญชีเกี่ยวกับหนี้สินและส่วนทุน

การรับรู้หนี้สิน

๔๒. ในการพิจารณาว่ารายการใดจะบันทึกเป็นหนี้สินจะต้องเข้าหลักเกณฑ์ ๒ ประการ ได้แก่
- ๔๒.๑ ความหมายของหนี้สิน ตามคำนิยามในย่อหน้าที่ ๓ และ
- ๔๒.๒ เกณฑ์การรับรู้หนี้สิน ดังนี้
- (ก) มีความเป็นไปได้ค่อนข้างแน่ที่หน่วยงานจะสูญเสียทรัพยากรที่มีประโยชน์เชิงเศรษฐกิจเพื่อนำไปชำระภาระผูกพันนั้น และ
- (ข) มูลค่าของภาระผูกพันที่จะต้องชำระนั้นสามารถวัดได้อย่างมีเหตุผลน่าเชื่อถือ
๔๓. ตามคำนิยามดังกล่าว หนี้สินจะเกิดขึ้นเมื่อ
- ๔๓.๑ มีภาระผูกพันในปัจจุบันที่เกิดจากเหตุการณ์ในอดีต กล่าวคือ มีเหตุการณ์ในอดีตที่ส่งผลให้เกิด "ภาระหน้าที่หรือความรับผิดชอบ" ต่อบุคคลหรือองค์กรใดๆ และ
- ๔๓.๒ ส่งผลกระทบทางการเงินในเชิงลบแก่หน่วยงาน กล่าวคือ หน่วยงานจะต้องก่อหนี้เพิ่มขึ้นหรือจ่ายเงินสดหรือสินทรัพย์อื่นเพื่อชำระภาระผูกพันนั้น
๔๔. ลักษณะสำคัญของหนี้สิน คือ ต้องเป็นภาระผูกพันในปัจจุบันของหน่วยงาน ภาระผูกพันในปัจจุบันอาจเกิดจากสัญญาข้อผูกมัดทางกฎหมาย หรือเกิดจากการดำเนินงานตามปกติของหน่วยงาน เช่น ในกรณีการดำเนินงานกิจกรรมต่าง ๆ ของหน่วยงาน ภาระผูกพันในปัจจุบันจะเกิดขึ้นเมื่อมีเหตุการณ์หรือรายการในอดีตที่ทำให้หน่วยงานไม่สามารถใช้ดุลยพินิจ หรือใช้ดุลยพินิจได้น้อยมากที่จะหลีกเลี่ยงการสูญเสียทรัพยากรในอนาคต
๔๕. ภาระผูกพันดังกล่าวอาจเกิดจากผลของรายการที่มีความสัมพันธ์ในเชิงแลกเปลี่ยนโดยตรงระหว่างกัน เช่น การซื้อสินค้าหรือบริการ หรืออาจเกิดจากผลของรายการที่ไม่มีความสัมพันธ์ในเชิงแลกเปลี่ยนโดยตรงระหว่างกัน เช่น หน่วยงานจัดเก็บรายได้แผ่นดินแทนรัฐบาลและมีภาระผูกพันที่จะต้องนำส่งคลัง
๔๖. หน่วยงานจะรับรู้หนี้สินในงบแสดงฐานะการเงินเมื่อประโยชน์เชิงเศรษฐกิจของทรัพยากรจะออกจากหน่วยงานเพื่อชำระภาระผูกพันในปัจจุบัน และเมื่อมูลค่าของภาระผูกพันที่ต้องชำระนั้นสามารถวัดได้อย่างน่าเชื่อถือ หน่วยงานไม่ต้องรับรู้ภาระผูกพันเป็นหนี้สินหากคู่สัญญาฯ ยังมิได้ปฏิบัติตามภาระผูกพันในสัญญา เช่น หน่วยงานไม่ต้องรับรู้รายการที่เกี่ยวกับการสั่งซื้อสินค้าที่ยังมิได้รับเป็นหนี้สินในงบแสดงฐานะการเงิน

ประมาณการหนี้สินและหนี้สินที่อาจเกิดขึ้น

ประมาณการหนี้สิน

๔๗. ประมาณการหนี้สิน คือ หนี้สินที่มีความไม่แน่นอนเกี่ยวกับจังหวะเวลาหรือจำนวนที่ต้องจ่ายชำระ หน่วยงานจะรับรู้ประมาณการหนี้สินเป็นหนี้สินของหน่วยงานเมื่อประมาณการหนี้สินนั้นทำให้

หน่วยงานมีภาระผูกพันในปัจจุบันแล้ว และมีความเป็นไปได้ค่อนข้างแน่ที่หน่วยงานจะสูญเสียทรัพยากรที่มีประโยชน์เชิงเศรษฐกิจเพื่อชำระภาระผูกพันนั้น รวมทั้งสามารถประมาณมูลค่าของภาระผูกพันนั้นได้อย่างสมเหตุสมผล เช่น การฟ้องร้องตามกฎหมาย หากหน่วยงานพิจารณาจากหลักฐานทั้งหมดที่มีอยู่แล้วเห็นว่า ผลของเหตุการณ์ในอดีตทำให้หน่วยงานมีภาระผูกพัน ณ วันที่ในงบแสดงฐานะการเงินแล้ว หน่วยงานจะต้องรับรู้ประมาณการหนี้สินดังกล่าวด้วยจำนวนประมาณการที่ดีที่สุดของรายการที่หน่วยงานจะต้องจ่าย ณ วันที่ในงบแสดงฐานะการเงินเพื่อชำระภาระผูกพันนั้น แต่หากหน่วยงานพิจารณาจากหลักฐานทั้งหมดแล้วเห็นว่า หน่วยงานไม่น่าจะมีภาระผูกพันในปัจจุบันอยู่ ณ วันที่ในงบแสดงฐานะการเงิน ก็ยังไม่ต้องรับรู้เป็นหนี้สินในงบแสดงฐานะการเงิน แต่ให้เปิดเผยข้อมูลไว้ในหมายเหตุประกอบงบการเงินหากข้อมูลดังกล่าวมีนัยสำคัญสำหรับการวิเคราะห์และการตัดสินใจของผู้ใช้รายงานการเงิน ในกรณีที่หน่วยงานรับรู้ประมาณการหนี้สินในงบแสดงฐานะการเงินนั้น หน่วยงานต้องทบทวนประมาณการหนี้สิน ณ วันที่ในงบแสดงฐานะการเงิน และปรับปรุงประมาณการหนี้สินดังกล่าวให้เป็นประมาณการที่ดีที่สุดสำหรับวันนั้น และหน่วยงานจะต้องกลับบัญชีประมาณการหนี้สินหากความน่าจะเป็นที่หน่วยงานจะสูญเสียทรัพยากรเชิงเศรษฐกิจเพื่อชำระภาระผูกพันนั้นไม่อยู่ในระดับเป็นไปได้ค่อนข้างแน่อีกต่อไป

หนี้สินที่อาจเกิดขึ้น

๔๔. หนี้สินที่อาจเกิดขึ้น หมายถึง รายการข้อใดข้อหนึ่ง ดังนี้

- ๔๔.๑ ภาระผูกพันที่อาจเกิดขึ้นจากเหตุการณ์ในอดีต ซึ่งภาระผูกพันนี้จะเกิดขึ้นจริงก็ต่อเมื่อได้รับการยืนยันจากการเกิดขึ้นหรือไม่เกิดขึ้นของเหตุการณ์ในอนาคตอย่างน้อยหนึ่งเหตุการณ์ และเหตุการณ์ในอนาคตนั้นต้องเป็นเหตุการณ์ที่หน่วยงานไม่สามารถควบคุมได้ทั้งหมด
- ๔๔.๒ ภาระผูกพันในปัจจุบันที่เกิดขึ้นจากเหตุการณ์ในอดีตแต่ไม่สามารถบันทึกรับรู้เป็นหนี้สินได้ เนื่องจากยังมีความไม่แน่นอนว่าหน่วยงานจะต้องสูญเสียทรัพยากรที่มีประโยชน์เชิงเศรษฐกิจเพื่อนำไปชำระภาระผูกพันนั้นหรือไม่สามารถวัดมูลค่าของภาระผูกพันนั้นได้อย่างน่าเชื่อถือเพียงพอ

หน่วยงานไม่ต้องรับรู้หนี้สินที่อาจเกิดขึ้นในงบแสดงฐานะการเงิน แต่ให้เปิดเผยข้อมูลไว้ในหมายเหตุประกอบงบการเงิน หากข้อมูลดังกล่าวมีนัยสำคัญสำหรับการวิเคราะห์และการตัดสินใจของผู้ใช้รายงานการเงิน

การวัดมูลค่าหนี้สิน

๔๔. โดยทั่วไปหนี้สินควรวัดมูลค่าด้วยจำนวนเงินที่ได้รับจากการก่อภาระผูกพัน หรือบันทึกด้วยจำนวนเงินสดหรือรายการเทียบเท่าเงินสดที่คาดว่าจะต้องจ่ายเพื่อชำระภาระผูกพันนั้น

ประเภทของหนี้สิน

๕๐. รายการหนี้สินโดยทั่วไปของหน่วยงานของรัฐ ได้แก่
- (ก) เจ้าหนี้
 - (ข) ค่าใช้จ่ายค้างจ่าย
 - (ค) รายได้รับล่วงหน้า
 - (ง) รายได้แผ่นดินรอนำส่งคลัง
 - (จ) เงินตรงราชการรับจากคลัง
 - (ฉ) เงินรับฝาก
 - (ช) รายได้รอการรับรู้
 - (ช) เงินกู้
 - (ณ) ประมาณการหนี้สิน
 - (ญ) หนี้สินอื่น

นโยบายการบัญชีสำหรับหนี้สินแต่ละประเภท

เจ้าหนี้

๕๑. เจ้าหนี้จะเกิดขึ้นจากภาระผูกพันที่หน่วยงานมีต่อบุคคลภายนอก เช่น เจ้าหนี้จากการซื้อสินค้าและบริการ เจ้าหนี้รายจ่ายประเภททุน เจ้าหนี้อื่น เป็นต้น หน่วยงานจะรับรู้เจ้าหนี้จากการซื้อสินค้าและบริการ และเจ้าหนี้รายจ่ายประเภททุนเมื่อหน่วยงานได้รับสินค้าและบริการและสินทรัพย์จากผู้ขายแล้ว การรับสินค้าและบริการและสินทรัพย์นี้หมายถึงจุดที่หน่วยงานได้มีการตรวจรับเรียบร้อยแล้ว และให้หน่วยงานแสดงรายการเจ้าหนี้เป็นหนี้สินหมุนเวียนในงบแสดงฐานะการเงิน โดยให้เปิดเผยรายละเอียดประเภทเจ้าหนี้ไว้ในหมายเหตุประกอบงบการเงิน

ค่าใช้จ่ายค้างจ่าย

๕๒. ค่าใช้จ่ายค้างจ่าย คือ จำนวนเงินค่าใช้จ่ายที่เกิดขึ้นแล้วในรอบระยะเวลาบัญชีปัจจุบันแต่ยังไม่ได้มีการจ่ายเงิน การจ่ายเงินจะกระทำในรอบระยะเวลาบัญชีถัดไป ค่าใช้จ่ายดังกล่าวอาจเกิดจากข้อกำหนดของกฎหมายข้อตกลงในสัญญาหรือจากบริการที่ได้รับแล้ว เช่น เงินเดือนหรือค่าจ้างค้างจ่าย ค่าใช้จ่ายในการดำเนินงานค้างจ่าย ดอกเบี้ยค้างจ่าย หน่วยงานจะรับรู้ค่าใช้จ่ายค้างจ่ายเมื่อเกิดค่าใช้จ่ายและให้หน่วยงานแสดงค่าใช้จ่ายค้างจ่ายเป็นหนี้สินหมุนเวียนในงบแสดงฐานะการเงิน

รายได้รับล่วงหน้า

๕๓. รายได้รับล่วงหน้า คือ จำนวนเงินที่หน่วยงานได้รับล่วงหน้าเป็นค่าสินทรัพย์หรือบริการที่หน่วยงานยังไม่ได้ส่งมอบสินทรัพย์หรือบริการให้ในขณะนั้นแต่จะส่งมอบให้ในอนาคต หรือได้รับเงินนอกงบประมาณล่วงหน้าโดยมีเงื่อนไขให้ใช้เพื่อวัตถุประสงค์โดยเฉพาะ และต้องนำเงินที่ไม่หมดส่งคืนคลัง

รายได้รับล่วงหน้าจึงเป็นหนี้สินหรือภาระผูกพันของหน่วยงานที่จะต้องส่งมอบสินทรัพย์หรือให้บริการในอนาคต ซึ่งจะรับรู้เป็นรายได้เมื่อได้ส่งมอบสินทรัพย์หรือให้บริการดังกล่าวแล้ว หน่วยงานจะรับรู้รายได้รับล่วงหน้าเมื่อได้รับเงิน และให้หน่วยงานแสดงรายได้รับล่วงหน้าเป็นหนี้สินหมุนเวียนในงบแสดงฐานะการเงิน โดยเปิดเผยรายละเอียดของรายได้รับล่วงหน้าแต่ละประเภทไว้ในหมายเหตุประกอบงบการเงิน

รายได้แผ่นดินรอนำส่งคลัง

๕๔. รายได้แผ่นดินรอนำส่งคลัง คือ จำนวนเงินรายได้ที่หน่วยงานได้รับหรือจัดเก็บแทนรัฐบาล และมีภาระผูกพันที่จะต้องนำส่งคลังเป็นรายได้ของแผ่นดิน เช่น รายได้ภาษี รายได้ค่าธรรมเนียมและค่าปรับรายได้จากการขายสินทรัพย์และบริการ เป็นต้น หน่วยงานจะรับรู้รายได้แผ่นดินรอนำส่งคลังเมื่อหน่วยงานปิดบัญชีรายได้แผ่นดินและบัญชีรายได้แผ่นดินนำส่งคลัง ณ วันที่จัดทำรายงาน และให้แสดงรายได้แผ่นดินรอนำส่งคลังเป็นหนี้สินหมุนเวียนในงบแสดงฐานะการเงินของหน่วยงาน โดยเปิดเผยรายได้แผ่นดินที่หน่วยงานได้รับทั้งหมดในระหว่างปีงบประมาณ หักด้วยจำนวนรายได้ที่นำส่งคลังแล้วจนถึงวันที่จัดทำรายงาน และจำนวนรายได้แผ่นดินที่รอนำส่งคลังไว้ในหมายเหตุประกอบงบการเงิน

เงินอุดหนุนการรับจากคลัง

๕๕. เงินอุดหนุนการรับจากคลัง คือ จำนวนเงินอุดหนุนการรับจากคลังที่หน่วยงานได้รับจากรัฐบาลไม่ว่าจะเป็นเงินอุดหนุนการของหน่วยงานซึ่งได้รับเพื่อเก็บไว้ทดรองจ่ายเป็นค่าใช้จ่ายปลีกย่อยในการดำเนินงานภายในหน่วยงานตามวงเงินที่ได้รับอนุมัติ และจะต้องส่งคืนรัฐบาลเมื่อหมดความจำเป็นต้องใช้หรือเมื่อยุบเลิกหน่วยงาน หรือเงินอุดหนุนการที่หน่วยงานบางแห่งได้รับเพื่อนำไปใช้จ่ายตามวัตถุประสงค์เฉพาะ เช่น เงินอุดหนุนการรับจากคลังเพื่อช่วยเหลือผู้ประสบภัยพิบัติ เงินอุดหนุนการรับจากคลังตามโครงการเงินกู้ต่างประเทศ เงินอุดหนุนการดังกล่าวนี้ เมื่อหน่วยงานนำไปใช้จ่ายแล้วจะต้องส่งไปเบิกเงินงบประมาณหรือเงินกู้มาชดเชย หน่วยงานจะบันทึกรับรู้เงินอุดหนุนการรับจากคลังเมื่อได้รับเงิน และให้แสดงรายการเงินอุดหนุนการรับจากคลังเป็นหนี้สินหมุนเวียน หรือหนี้สินไม่หมุนเวียนแล้วแต่กรณีในงบแสดงฐานะการเงินของหน่วยงาน

เงินรับฝาก

๕๖. เงินรับฝาก คือ จำนวนเงินที่หน่วยงานได้รับไว้โดยมีข้อผูกพันในการจ่ายเงินหรือจ่ายต่อ อาจเป็นเงินนอกงบประมาณที่รับไว้ตามข้อกำหนด เงินหลักประกันสัญญา เงินหลักประกันผลงาน หรือเงินอื่นใด ซึ่งจะต้องจ่ายเงินให้แก่ผู้ฝาก หรือเป็นเงินผ่านมือที่จะต้องส่งต่อไปยังบุคคลที่สาม หน่วยงานจะบันทึกเป็นหนี้สินไว้จนกว่าจะมีการจ่ายเงิน หรือจ่ายต่อไปยังบุคคลที่สาม หน่วยงานจะรับรู้เงินรับฝากเมื่อได้รับเงินและให้แสดงรายการในงบแสดงฐานะการเงินประเภทหนี้สินหมุนเวียนหรือหนี้สิน

ไม่หมุนเวียนแล้วแต่กรณี และหากรายการและจำนวนเงินมีสาระสำคัญให้เปิดเผยประเภทของเงินที่ได้รับฝากไว้ในหมายเหตุประกอบงบการเงิน

รายได้รอการรับรู้

๕๗. หน่วยงานอาจได้รับเงินบางประเภท เช่น ได้รับเงินตามโครงการช่วยเหลือจากรัฐบาลต่างประเทศ องค์การระหว่างประเทศ หรือบุคคลใด ๆ นอกจากหน่วยงานของรัฐ เพื่อสนับสนุนการดำเนินงานของหน่วยงานให้บรรลุวัตถุประสงค์ หรือได้รับเงินบริจาคโดยมีผู้มอบให้หน่วยงานไว้ใช้ในการดำเนินงาน ถ้าหน่วยงานได้รับเงินช่วยเหลือหรือบริจาคไม่ว่าจะเป็นเงินสดหรือได้รับเป็นสินทรัพย์ แต่หน่วยงานยังไม่อาจรับรู้เป็นรายได้จากเงินช่วยเหลือหรือเงินบริจาคตามเกณฑ์ในย่อหน้าที่ ๗๒ และ ๗๓ ให้หน่วยงานตั้งทักทายได้ไว้ทางด้านหนี้สินเป็นรายได้รอการรับรู้ แล้วจึงทยอยตัดบัญชีเป็นรายได้ตามเกณฑ์ที่เป็นระบบและสมเหตุสมผลตลอดระยะเวลาที่จำเป็นเพื่อจับคู่รายได้กับค่าใช้จ่ายที่เกี่ยวข้อง เช่น ทยอยรับรู้รายได้ตามเกณฑ์สัดส่วนของค่าเสื่อมราคาของสินทรัพย์ที่ได้รับความช่วยเหลือหรือบริจาค และให้แสดงรายการรายได้รอการรับรู้เป็นหนี้สินหมุนเวียนหรือหนี้สินไม่หมุนเวียนแล้วแต่กรณีในงบแสดงฐานะการเงิน

เงินกู้

๕๘. เงินกู้เป็นรายการแสดงจำนวนหนี้สินของหน่วยงานของรัฐ นอกจากส่วนราชการที่รับผิดชอบในการกู้เงินแทนรัฐบาลแล้ว หน่วยงานของรัฐบางประเภทได้รับอนุญาตให้กู้เงินได้ตามหลักเกณฑ์ที่คณะกรรมการกำหนด เช่น องค์การมหาชน หน่วยงานจะรับรู้เงินกู้ เมื่อได้รับเงินหรือเมื่อได้รับแจ้งจากแหล่งเงินผู้ให้กู้ว่าได้มีการเบิกจ่ายเงินกู้ให้เจ้าหน้าที่โดยตรงในกรณีเป็นการกู้เงินแบบจ่ายตรงให้เจ้าหน้าที่ และให้แสดงรายการเงินกู้ที่ถึงกำหนดชำระคืนภายในหนึ่งรอบระยะเวลาบัญชี และเงินกู้ระยะยาวที่จะถึงกำหนดชำระคืนภายใน ๓ ปี เป็นหนี้สินหมุนเวียนและรายการเงินกู้ที่ถึงกำหนดชำระคืนเกินกว่าหนึ่งรอบระยะเวลาบัญชีเป็นหนี้สินไม่หมุนเวียนในงบแสดงฐานะการเงิน สำหรับการกู้เงินที่เป็นสกุลเงินตราต่างประเทศให้ปฏิบัติตามย่อหน้าที่ ๒๐ - ๒๔

ประมาณการหนี้สิน

๕๙. ประมาณการหนี้สิน หมายถึง หนี้สินที่มีความไม่แน่นอนเกี่ยวกับจังหวะเวลา หรือจำนวนที่ต้องจ่ายชำระ แต่เป็นภาระผูกพันในปัจจุบันซึ่งมีความเป็นไปได้ค่อนข้างแน่ที่หน่วยงานจะต้องจ่ายชำระภาระผูกพันนั้นในอนาคต และสามารถประมาณมูลค่าภาระผูกพันนั้นได้อย่างน่าเชื่อถือ เช่น หนี้สินค่าชดเชยความเสียหาย หน่วยงานจะรับรู้ประมาณการหนี้สินด้วยจำนวนประมาณการที่ดีที่สุดของรายจ่ายที่จะต้องจ่ายชำระภาระผูกพันในปัจจุบัน ณ วันที่จัดทำรายงาน และให้หน่วยงานแสดงประมาณการหนี้สินเป็นหนี้สินไม่หมุนเวียนในงบแสดงฐานะการเงินของหน่วยงาน

หนี้สินอื่น

๖๐. หนี้สินอื่น หมายถึง หนี้สินประเภทอื่น ๆ นอกเหนือจากที่กล่าวข้างต้น หน่วยงานจะรับรู้หนี้สินอื่น เมื่อหนี้สินประเภทนั้นเข้าหลักเกณฑ์การรับรู้ตามย่อหน้าที่ ๔๒ และให้แสดงรายการดังกล่าวเป็นหนี้สินหมุนเวียน หรือหนี้สินไม่หมุนเวียน แล้วแต่กรณีในงบแสดงฐานะการเงิน โดยเปิดเผยรายละเอียดไว้ในหมายเหตุประกอบงบการเงินหากรายการดังกล่าวมีสาระสำคัญ

นโยบายการบัญชีสำหรับส่วนทุนแต่ละประเภท**ส่วนทุน/สินทรัพย์สุทธิ**

๖๑. รัฐบาลจะถือส่วนทุนหรือสินทรัพย์สุทธิของหน่วยงานแทนประชาชน ส่วนทุนหรือสินทรัพย์สุทธิของหน่วยงานโดยทั่วไปประกอบด้วย

๖๑.๑ ทุน

๖๑.๒ รายได้สูง/(ต่ำ) กว่าค่าใช้จ่ายสะสม

ทุน

๖๒. หน่วยงานจะบันทึกบัญชีทุนเมื่อเริ่มตั้งหน่วยงานหรือเมื่อเริ่มปฏิบัติตามระบบบัญชีเกณฑ์คงค้าง โดยหน่วยงานจะต้องสำรวจสินทรัพย์และหนี้สินเพื่อตั้งยอดบัญชีด้วยจำนวนผลต่างระหว่างสินทรัพย์และหนี้สินในบัญชีทุน

รายได้สูง/(ต่ำ) กว่าค่าใช้จ่ายสะสม

๖๓. รายได้สูง/(ต่ำ) กว่าค่าใช้จ่ายสะสมจะแสดงผลการดำเนินงานทางการเงินของหน่วยงานที่สะสมมาในแต่ละรอบระยะเวลาบัญชี ซึ่งหน่วยงานจะนำมาบันทึกเพิ่มหรือลดส่วนทุนหรือสินทรัพย์สุทธิ ณ วันที่จัดทำรายงาน

หลักการและนโยบายการบัญชีเกี่ยวกับรายได้**การรับรู้รายได้**

๖๔. การพิจารณาว่ารายการใดจะรับรู้เป็นรายได้จะต้องเข้าหลักเกณฑ์ ๒ ประการ ได้แก่
- ๖๔.๑ ความหมายของรายได้ตามคำนิยามในย่อหน้าที่ ๓ และ
- ๖๔.๒ เกณฑ์การรับรู้รายได้ ดังนี้
- (ก) มีความเป็นไปได้ค่อนข้างแน่ในการเกิดขึ้นของรายได้ และ
- (ข) สามารถวัดมูลค่าของรายการดังกล่าวได้อย่างมีเหตุผลน่าเชื่อถือ
๖๕. รายได้ตามคำนิยามดังกล่าวเป็นการไหลเข้าของประโยชน์เชิงเศรษฐกิจตลอดระยะเวลาบัญชี ซึ่งเกิดจากการดำเนินการตามปกติของหน่วยงาน ประโยชน์เชิงเศรษฐกิจที่เพิ่มขึ้นจะเกี่ยวเนื่องกับการเพิ่มขึ้นในส่วนของสินทรัพย์ หรือการลดลงในส่วนของหนี้สินซึ่งมีผลทำให้สินทรัพย์สุทธิของ

ภาคผนวก ค

แนวปฏิบัติการดำเนินการเงินฝากธนาคารรอพิสูจน์ผู้นำฝาก

หนังสือกองคลัง สำนักงานอธิการบดี ที่ อว 660201.1.2.4/13059 ลงวันที่ 27 กันยายน 2567



หนังสืออิเล็กทรอนิกส์

ด่วนที่สุด บันทึกข้อความ

ส่วนราชการ สำนักงานอธิการบดี กองคลัง งานบัญชี โทร. 42159
ที่ อว 660201.1.2.4/ว 13059 วันที่ 27 กันยายน 2566
เรื่อง ขอให้ดำเนินการเรื่องเงินฝากธนาคารรอกิจสุจน์ผู้นำฝาก

เรียน คณบดี/ผู้อำนวยการ

ตามที่ผู้สอบบัญชีรับรองงบการเงินปี 2564 แสดงความเห็นอย่างมีเงื่อนไข กรณีบัญชีเงินฝากธนาคารรอกิจสุจน์ผู้นำฝาก จากเงื่อนไขดังกล่าวกองคลังเสนอขออนุมัติการดำเนินการเงินฝากธนาคารรอกิจสุจน์ผู้นำฝากต่อคณะกรรมการบริหารการคลังและพัสดุ ในคราวประชุม ครั้งที่ 5/2565 เมื่อวันที่ 25 พฤษภาคม 2565 โดยคณะกรรมการฯ มีมติ เห็นชอบในหลักการแนวทาง ดังนี้

1) กรณีเป็นยอดยกมาของงบประมาณปี 2549 ให้รับเป็นรายได้มหาวิทยาลัย

2) กรณีเงินโอนเข้าบัญชีเงิน 2 ปี ให้กองคลังดำเนินการตรวจสอบกับส่วนงานเจ้าของบัญชีให้แล้วเสร็จภายใน 30 วัน หากไม่มีการยืนยันหรือการแจ้งกลับให้นำส่งเป็นรายได้ ของส่วนงานเจ้าของบัญชี/มหาวิทยาลัย แล้วแต่กรณี

ทั้งนี้ ตามมติในคราวประชุม ครั้งที่ 5/2565 ที่กล่าวมาข้างต้น ยังไม่ครอบคลุมถึงบัญชีเงินฝากธนาคารรอกิจสุจน์ผู้นำฝากระหว่างปีงบประมาณ จึงมีผลทำให้เมื่อมีการรับรองงบการเงินปี 2565 แสดงความเห็นอย่างมีเงื่อนไข กรณีบัญชีเงินฝากธนาคารรอกิจสุจน์ผู้นำฝาก ดังนั้น เพื่อให้การดำเนินการตรวจสอบและนำส่งเงินเป็นไปด้วยความเรียบร้อย กองคลังได้เสนอขออนุมัติแนวปฏิบัติการดำเนินการเงินฝากธนาคารรอกิจสุจน์ผู้นำฝากต่อคณะกรรมการบริหารการคลังและพัสดุ ในคราวประชุม ครั้งที่ 8/2566 เมื่อวันที่ 30 สิงหาคม 2566 บัดนี้ คณะกรรมการบริหารการคลังและพัสดุ มีมติเห็นชอบในหลักการแนวปฏิบัติ ดังนี้ “เมื่อสิ้นปีงบประมาณ หากพบว่ามียอดการเงินฝากธนาคารเข้าบัญชีของส่วนงาน/มหาวิทยาลัยและผู้แจ้ง/แสดงความเป็นเจ้าของ ให้ดำเนินการรับและนำส่งเป็นเงินรายได้ของส่วนงาน/มหาวิทยาลัยตามประเภทรายได้ของบัญชิตันๆ แล้วแต่กรณี ภายในเดือนตุลาคมของปีงบประมาณถัดไป” เพื่อให้การดำเนินการแล้วเสร็จตามมติคณะกรรมการฯ จึงใคร่ขอให้ส่วนงาน/หน่วยงาน ตรวจสอบรายการเงินฝากธนาคารเข้าบัญชีของส่วนงาน/มหาวิทยาลัยที่ยังไม่รับ และนำส่งเงิน และดำเนินการออกใบเสร็จรับเงินเพื่อนำส่งเงินในระบบ KKUFMIS ตามมติที่แนบมาพร้อมนี้

จึงเรียนมาเพื่อโปรดพิจารณาดำเนินการต่อไป

(ผู้ช่วยศาสตราจารย์ธรา ธรรมโรจน์)

รองอธิการบดีฝ่ายบริหาร

ศิริพร สุ่มมาตย์ /ว่างพิมพ์



เอกสารแนบ

บันทึกข้อความ

ส่วนงาน สำนักงานอธิการบดี กองคลัง งานงบประมาณ โทร. 50044

ที่ อว 660201.1.2.1/ 12393

วันที่ 14 กันยายน 2566

เรื่อง แจ้งมติที่ประชุมคณะกรรมการบริหารการคลังและพัสดุ มหาวิทยาลัยขอนแก่น

เรียน ผู้อำนวยการกองคลัง

ตามที่ กองคลัง ได้เสนอ ขออนุมัติแนวปฏิบัติการดำเนินการเงินฝากธนาคารรอพิสูจน์ผู้นำฝาก เพื่อบรรจุวาระที่ประชุมคณะกรรมการบริหารการคลังและพัสดุ มหาวิทยาลัยขอนแก่น ครั้งที่ 8/2566 เมื่อวันที่ 30 สิงหาคม 2566 นั้น ที่ประชุมพิจารณาแล้วจึงขอแจ้งผลการพิจารณา ดังนี้

มติที่ประชุม เห็นชอบในหลักการแนวปฏิบัติในการจัดการการนำฝากเงินธนาคาร ดังนี้
 “เมื่อสิ้นปีงบประมาณ หากพบว่ามียอดการเงินฝากธนาคารเข้าบัญชีของส่วนงาน/มหาวิทยาลัย และไม่มีผู้แจ้ง/แสดงความเป็นเจ้าของ ให้ดำเนินการรับและนำส่งเป็นเงินรายได้ของส่วนงาน/มหาวิทยาลัยตามประเภทรายได้ของบัญชีนั้นๆ แล้วแต่กรณี ภายในเดือนตุลาคมของปีงบประมาณถัดไป”

จึงเรียนมาเพื่อโปรดทราบและดำเนินการตามมติที่ประชุมคณะกรรมการบริหารการคลังและพัสดุ มหาวิทยาลัยขอนแก่นต่อไป

(นางสาวศิริประภา บำรุงกิจ)

ผู้ช่วยอธิการบดีฝ่ายการบริหารทรัพย์สิน

กรรมการและเลขานุการ

คณะกรรมการบริหารการคลังและพัสดุ มหาวิทยาลัยขอนแก่น

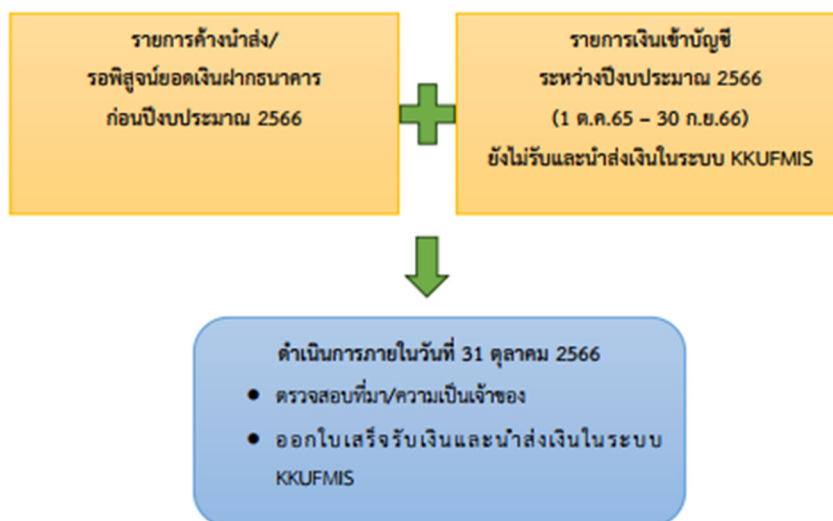
เอกสารแนบ

แนวปฏิบัติการดำเนินการเงินฝากธนาคารรอพิสูจน์ผู้นำฝาก

มติที่ประชุม เห็นชอบในหลักการแนวปฏิบัติในการจัดการการนำฝากเงินธนาคาร ดังนี้

“เมื่อสิ้นปีงบประมาณ หากพบว่ามียอดเงินฝากธนาคารเข้าบัญชีของส่วนงาน/มหาวิทยาลัย และไม่มีผู้แจ้ง/แสดงความเป็นเจ้าของ ให้ดำเนินการรับและนำส่งเป็นเงินรายได้ของส่วนงาน/มหาวิทยาลัยตามประเภทรายได้ของบัญชีนั้นๆ แล้วแต่กรณี ภายในเดือนตุลาคมของปีงบประมาณถัดไป”

การดำเนินการรับและนำส่งเงิน สำหรับปีงบประมาณ 2566





ศิริพร สุ่มมาตย์ / ว่างพิมพ์

ประวัติผู้วิเคราะห์

ชื่อ-สกุล นางสาวศิริพร สุ่มมาตย์
ตำแหน่ง นักวิชาการเงินและบัญชี
สังกัด งานบัญชี กองคลัง สำนักงานอธิการบดี มหาวิทยาลัยขอนแก่น
ที่อยู่ 198 หมู่ 12 ตำบลบ้านเป็ด อำเภอเมืองขอนแก่น จังหวัดขอนแก่น 40000
อีเมล sirisum@kku.ac.th

ประวัติการศึกษา

 ปีการศึกษา 2551 สำเร็จการศึกษาระดับปริญญาตรี สาขาบริหารธุรกิจบัณฑิต (การบัญชี) คณะ
วิทยาการจัดการ มหาวิทยาลัยขอนแก่น

 ปีการศึกษา 2549 สำเร็จการศึกษาระดับประกาศนียบัตรวิชาชีพชั้นสูง (ปวส.) สาขาวิชาการ
บัญชี วิทยาลัยอาชีวศึกษาขอนแก่น

