



รายงานการวิเคราะห์ การจัดซื้อจัดจ้างโดยวิธีเฉพาะเจาะจง ปีงบประมาณ พ.ศ. 2565 - 2568

นางสาวสว่าง รัฐวร
นักวิชาการพัสดุ ปฏิบัติการ



กองคลัง สำนักงานอธิการบดี
มหาวิทยาลัยขอนแก่น พ.ศ. 2569



รายงานการวิเคราะห์

การจัดซื้อจัดจ้างโดยวิธีเฉพาะเจาะจง
ปีงบประมาณ 2565 - 2568

นางสาวสว่าง รัฐวร
นักวิชาการพัสดุ ปฏิบัติการ

กองคลัง สำนักงานอธิการบดี มหาวิทยาลัยขอนแก่น

พ.ศ. 2569

คำนำ

การจัดซื้อจัดจ้างถือเป็นกระบวนการสำคัญประการหนึ่งของหน่วยงานภาครัฐ ที่ส่งผลโดยตรงต่อประสิทธิภาพ ความคุ้มค่า และความโปร่งใสในการดำเนินโครงการ หากกระบวนการดังกล่าวได้รับการบริหารจัดการอย่างมีประสิทธิภาพ ย่อมช่วยให้การดำเนินโครงการบรรลุวัตถุประสงค์ กำหนดไว้ ลดความเสี่ยงจากการส่งมอบงานล่าช้า ตลอดจนป้องกันความเสียหายที่อาจเกิดขึ้นแก่หน่วยงานได้อย่างมีนัยสำคัญ

รายงานฉบับนี้จัดทำขึ้นเพื่อวิเคราะห์การจัดซื้อจัดจ้างโดยวิธีเฉพาะเจาะจง ของกองคลัง สำนักงานอธิการบดี โดยศึกษาข้อมูลการดำเนินงานในช่วงปีงบประมาณ พ.ศ. 2565–2568 ในประเด็นสำคัญ ได้แก่ ปริมาณงานในภาพรวมและการจำแนกตามวิธีการจัดซื้อจัดจ้าง และแหล่งผู้ขาย เพื่อนำผลการวิเคราะห์ ไปใช้เป็นข้อมูลประกอบการพัฒนาการจัดซื้อจัดจ้างให้ดีขึ้น

ผู้จัดทำขอขอบคุณผู้มีส่วนเกี่ยวข้องทุกท่าน ที่ให้ความร่วมมือในการจัดเตรียมข้อมูล และสนับสนุนการดำเนินงานในทุกด้าน จนทำให้รายงานฉบับนี้สำเร็จลุล่วงด้วยดี และหวังเป็นอย่างยิ่งว่า รายงานฉบับนี้จะเป็นประโยชน์ต่อเจ้าหน้าที่ผู้ปฏิบัติงานและผู้บริหาร ในการนำไปใช้ประกอบการวางแผนและปรับปรุงกระบวนการดำเนินงาน อันจะนำไปสู่การยกระดับคุณภาพการบริหารงานของหน่วยงานในระยะยาวต่อไป

สว่าง รัฐวร

เมษายน 2569

กิตติกรรมประกาศ

รายงานการวิเคราะห์ฉบับนี้สำเร็จลุล่วงได้ด้วยความกรุณาและการสนับสนุนอย่างดียิ่งจากผู้บริหารหลายท่าน ได้แก่ ผู้ช่วยศาสตราจารย์ธรา ธรรมโรจน์ รองอธิการบดีฝ่ายบริหาร และนางพรรณิ ศักดิ์ทัศน์ ผู้อำนวยการกองคลัง สำนักงานอธิการบดี มหาวิทยาลัยขอนแก่น ที่ได้ส่งเสริมและเปิดโอกาสให้บุคลากรได้สร้างสรรค์ผลงาน อันเป็นแรงผลักดันสำคัญในการพัฒนาศักยภาพการปฏิบัติงานให้มีประสิทธิภาพยิ่งขึ้น

ผู้จัดทำขอขอบคุณนายวีระชาติ สุริยะเสน หัวหน้างานพัสดุ กองคลัง สำนักงานอธิการบดี มหาวิทยาลัยขอนแก่น และนายสฤกษ์ดี เรืองธรรม ที่ปรึกษากองคลัง ที่กรุณาให้คำปรึกษา ข้อเสนอแนะ ตลอดจนตรวจสอบความถูกต้องของเนื้อหา จนทำให้รายงานฉบับนี้มีความสมบูรณ์และสอดคล้องกับระเบียบการปฏิบัติงานที่เกี่ยวข้อง ขอกราบขอบพระคุณเป็นอย่างสูงไว้ ณ โอกาสนี้

ขอขอบคุณเพื่อนร่วมงานทุกท่านที่ให้ความอนุเคราะห์ด้านข้อมูล ให้ความช่วยเหลือและสนับสนุนการดำเนินงานมาโดยตลอด รวมถึงการแลกเปลี่ยนประสบการณ์อันเป็นประโยชน์อย่างยิ่งต่อการจัดทำรายงานการวิเคราะห์ฉบับนี้

ผู้จัดทำหวังเป็นอย่างยิ่งว่า รายงานฉบับนี้จะเป็นประโยชน์ต่อบุคลากรผู้ปฏิบัติงานและผู้ที่เกี่ยวข้อง ในการนำไปใช้เป็นแนวทางเพื่อยกระดับประสิทธิภาพการปฏิบัติงานต่อไป หากรายงานฉบับนี้มีข้อบกพร่องหรือข้อผิดพลาดประการใด ผู้จัดทำขอน้อมรับคำติชมทุกประการ เพื่อนำไปปรับปรุงแก้ไข ให้ความสมบูรณ์ยิ่งขึ้นในโอกาสต่อไป

นางสาวสว่าง รัฐวร
นักวิชาการพัสดุ ปฏิบัติการ
เมษายน 2569

สารบัญ

คำนำ.....	ก
กิตติกรรมประกาศ.....	ข
สารบัญ	ค
สารบัญภาพ	จ
บทที่ 1 บทนำ.....	1
1.1 ความเป็นมาและความสำคัญ	1
1.2 วัตถุประสงค์ของการวิเคราะห์	2
1.3 ประโยชน์ที่คาดว่าจะได้รับ	2
1.4 ขอบเขตของการวิเคราะห์	2
1.5 นิยามศัพท์เฉพาะ	2
บทที่ 2 แนวคิด ทฤษฎี และงานวิจัยที่เกี่ยวข้อง.....	5
2.1 ความหมายการวิเคราะห์	5
2.2 แนวคิด ทฤษฎีที่เกี่ยวข้อง	6
บทที่ 3 หลักเกณฑ์และวิธีการวิเคราะห์.....	7
3.1 กรอบแนวคิดในการวิเคราะห์	7
3.2 ประชากรและกลุ่มตัวอย่าง	7
3.3 เครื่องมือที่ใช้ในการเก็บรวบรวมข้อมูล	8
3.4 การเก็บรวบรวมข้อมูล	8
3.5 การวิเคราะห์ข้อมูล	8
3.6 สถิติที่ใช้ในการวิเคราะห์ข้อมูล	8
บทที่ 4 ผลการวิเคราะห์.....	9
4.1 การวิเคราะห์การจัดซื้อจัดจ้าง จำแนกตามวิธีการจัดหา ปีงบประมาณ พ.ศ.2566 - 2568.....	9
4.2 การวิเคราะห์จำนวนประเภทการจัดซื้อจัดจ้าง จำแนกตามปีงบประมาณ	10
4.3 การวิเคราะห์สัดส่วนจำนวนโครงการจำแนกตามประเภทการจัดซื้อจัดจ้าง รายปี (ร้อยละ).....	14
4.4 การวิเคราะห์มูลค่างบประมาณตามวิธีการจัดซื้อจัดจ้างและปีงบประมาณ	17

สารบัญ (ต่อ)

บทที่ 5 สรุป อภิปราย และข้อเสนอแนะ	19
5.1 การสรุปผลการวิเคราะห์	19
5.2 การอภิปรายผลการวิเคราะห์	20
5.3 ข้อเสนอแนะจากการวิเคราะห์	20
บรรณานุกรม.....	25
ภาคผนวก.....	26
ประวัติผู้วิเคราะห์.....	28

สารบัญภาพ

ภาพที่ 1	ภาพรวมการจัดซื้อจัดจ้างแบบเฉพาะเจาะจงจำแนกตามปีงบประมาณ.....	9
ภาพที่ 2	แนวโน้มการจัดซื้อจัดจ้างแบบเฉพาะเจาะจงจำแนกตามปีงบประมาณ	10
ภาพที่ 3	ภาพรวมมูลค่าการจัดซื้อจัดจ้างจำแนกตามปีงบประมาณ.....	10
ภาพที่ 4	แนวโน้มมูลค่าการจัดซื้อจัดจ้างจำแนกตามปีงบประมาณ.....	11
ภาพที่ 5	จำนวนครั้งตามช่วงมูลค่าของการจัดซื้อจัดจ้างจำแนกตามปีงบประมาณ	12
ภาพที่ 6	จำนวนครั้งตามช่วงมูลค่าของการจัดซื้อจัดจ้างจำแนกตามปีงบประมาณ	12
ภาพที่ 7	แนวโน้มจำนวนครั้งตามช่วงมูลค่าของการจัดซื้อจัดจ้างจำแนกตามปีงบประมาณ....	13
ภาพที่ 8	จำนวนครั้งตามประเภทจัดหาของการจัดซื้อจัดจ้างจำแนกตามปีงบประมาณ.....	14
ภาพที่ 9	สัดส่วนตามประเภทจัดหาจำแนกตามปีงบประมาณ	15
ภาพที่ 10	แนวโน้มจำนวนครั้งตามประเภทจัดหาของการจัดซื้อจัดจ้าง จำแนกตามปีงบประมาณ.....	16
ภาพที่ 11	จำนวนครั้งตามแหล่งที่อยู่ผู้ขายในการจัดซื้อจัดจ้างจำแนกตามปีงบประมาณ.....	17
ภาพที่ 12	สัดส่วนตามแหล่งที่อยู่ผู้ขายจำแนกตามปีงบประมาณ	17

บทที่ 1

บทนำ

1.1 ความเป็นมาและความสำคัญ

การจัดซื้อจัดจ้างและการบริหารพัสดุภาครัฐ เป็นกลไกสำคัญในการสนับสนุนการดำเนินการกิจของหน่วยงานให้บรรลุตามเป้าหมายอย่างมีประสิทธิภาพ เกิดความคุ้มค่า โปร่งใส ตรวจสอบได้ และสอดคล้องกับหลักธรรมาภิบาล โดยงานพัสดุ กองคลัง สำนักงานอธิการบดี มหาวิทยาลัยขอนแก่น มีบทบาทสำคัญในการดำเนินการจัดซื้อจัดจ้างหลักให้แก่หน่วยงานภายใต้โครงการรวมศูนย์ด้านการเงินและพัสดุ รวมถึงคณะและหน่วยงานภายในมหาวิทยาลัยขอนแก่นที่มอบหมายให้ดำเนินการ จึงมีภารกิจที่เกี่ยวข้องกับการใช้จ่ายงบประมาณผ่านกระบวนการจัดซื้อจัดจ้างในหลายรูปแบบและมีปริมาณงานค่อนข้างมากทั้งนี้ พระราชบัญญัติการจัดซื้อจัดจ้างและการบริหารพัสดุภาครัฐ พ.ศ. 2560 ได้กำหนดหลักการสำคัญในการดำเนินงานไว้ ได้แก่ ความเป็นไปอย่างคุ้มค่า โปร่งใส ความเป็นไปอย่างมีประสิทธิภาพและประสิทธิผล รวมถึงความสามารถในการตรวจสอบได้ โดยครอบคลุมตั้งแต่การวางแผนจัดซื้อจัดจ้าง การดำเนินการจัดหา การจัดทำสัญญา การบริหารสัญญา ตลอดจนการตรวจรับพัสดุ ซึ่งทุกขั้นตอนล้วนมีความสำคัญต่อการควบคุมคุณภาพของงานและการใช้จ่ายงบประมาณให้เป็นไปตามวัตถุประสงค์ของโครงการอย่างแท้จริง

ในช่วงที่ผ่านมา งานพัสดุ กองคลัง สำนักงานอธิการบดี มหาวิทยาลัยขอนแก่น ได้มีการนำระบบสารสนเทศเพื่อการบริหารมาใช้สนับสนุนการปฏิบัติงานอย่างต่อเนื่องเป็นระยะเวลายาวนาน อาทิ ระบบ KKUFMIS (Khon Kaen University Financial Management Information System) และในปีงบประมาณ 2568 ได้มีการเปลี่ยนผ่านสู่ระบบ ERP (Enterprise Resource Planning) เพื่อยกระดับประสิทธิภาพการบริหารจัดการให้สอดคล้องกับบริบทขององค์กรยุคดิจิทัล อย่างไรก็ตาม แม้จะมีการจัดเก็บข้อมูลจากระบบสารสนเทศอย่างต่อเนื่องเป็นเวลาหลายปี แต่ยังไม่เคยมีการนำข้อมูลดังกล่าวมาวิเคราะห์เชิงวิชาการอย่างเป็นระบบ เพื่อสะท้อนภาพรวมของภารกิจ แนวโน้มปริมาณงาน มูลค่าการดำเนินการ และประเด็นสำคัญอื่นๆ ที่อาจเป็นประโยชน์ต่อการบริหารจัดการในระดับนโยบาย ผู้วิเคราะห์ซึ่งได้รับมอบหมายให้ดำเนินงานเกี่ยวกับ การจัดซื้อจัดจ้างโดยวิธีเฉพาะเจาะจง ตระหนักถึงความสำคัญของการนำข้อมูลที่มีอยู่มาวิเคราะห์เชิงประจักษ์ เพื่อให้เห็นข้อเท็จจริงในมิติต่าง ๆ อันจะนำไปสู่การพัฒนากระบวนการทำงานให้มีประสิทธิภาพยิ่งขึ้น ตลอดจนเป็นข้อมูลประกอบการตัดสินใจและการกำหนดแนวทางเชิงนโยบายของผู้บริหารในอนาคต ดังนั้น การศึกษาวิเคราะห์ข้อมูลจากระบบสารสนเทศในช่วงปีงบประมาณ 2565-2568 จึงเป็นแนวทางสำคัญในการสร้างองค์ความรู้จากฐานข้อมูลจริง เสริมประสิทธิภาพการบริหารจัดซื้อจัดจ้าง และสนับสนุนการขับเคลื่อนองค์กรสู่การบริหารจัดการยุคดิจิทัลอย่างยั่งยืน

1.2 วัตถุประสงค์ของการวิเคราะห์

1. เพื่อศึกษาปริมาณงานการจัดซื้อจัดจ้างโดยวิธีเฉพาะเจาะจงของงานพัสดุ กองคลัง สำนักงานอธิการบดี มหาวิทยาลัยขอนแก่น ในช่วงปีงบประมาณ 2565–2568
2. เพื่อวิเคราะห์แนวโน้มปริมาณงานการจัดซื้อจัดจ้างโดยวิธีเฉพาะเจาะจงในแต่ละปีงบประมาณ และจำแนกตามวิธีการจัดซื้อจัดจ้าง มูลค่าการจัดซื้อ ประเภทการจัดหาและแหล่งที่อยู่ผู้ขาย

1.3 ประโยชน์ที่คาดว่าจะได้รับ

1. ทำให้ทราบภาพรวมและแนวโน้มของการจัดซื้อจัดจ้างโดยวิธีเฉพาะเจาะจงในช่วงปีงบประมาณ 2565–2568
2. ได้ข้อมูลเชิงประจักษ์สำหรับการปรับปรุงกระบวนการทำงานด้านพัสดุ
3. เป็นข้อมูลประกอบการตัดสินใจของผู้บริหารในด้านการวางแผนและกำหนดนโยบาย
4. ช่วยยกระดับคุณภาพการให้บริการของงานพัสดุให้สอดคล้องกับความต้องการของหน่วยงานภายในมหาวิทยาลัย

1.4 ขอบเขตของการวิเคราะห์

การวิเคราะห์ครั้งนี้มุ่งศึกษาข้อมูลการจัดซื้อจัดจ้างโดยวิธีเฉพาะเจาะจงภายใต้พระราชบัญญัติการจัดซื้อจัดจ้างและการบริหารพัสดุภาครัฐ พ.ศ. 2560 โดยครอบคลุมข้อมูลในช่วงปีงบประมาณ 2565–2568 ทั้งนี้ ข้อมูลในปีงบประมาณ 2565–2567 รวบรวมจากระบบ KKUFMIS ในขณะที่ข้อมูลปีงบประมาณ 2568 รวบรวมจากระบบ ERP

1.5 นิยามศัพท์เฉพาะ

เพื่อให้เข้าใจความหมายของคำศัพท์หลักตรงกัน และช่วยตีกรอบความหมายให้อยู่เฉพาะในบริบทของการศึกษานี้ จึงได้กำหนดคำนิยามของศัพท์เฉพาะดังนี้

มหาวิทยาลัย	หมายถึง	มหาวิทยาลัยขอนแก่น
หน่วยงานของรัฐ	หมายถึง	ราชการส่วนกลาง ราชการส่วนภูมิภาค ราชการส่วนท้องถิ่น รัฐวิสาหกิจตามกฎหมายว่าด้วยวิธีการงบประมาณ องค์การมหาชน องค์การอิสระ องค์การตามรัฐธรรมนูญ หน่วยธุรการของศาล มหาวิทยาลัย ในกำกับของรัฐ หน่วยงานสังกัดรัฐสภาหรือในกำกับของรัฐสภา หน่วยงานอิสระของรัฐ และหน่วยงานอื่นตามที่กำหนดในกฎกระทรวง

ระบบสารสนเทศของมหาวิทยาลัยขอนแก่น	หมายถึง	ระบบเทคโนโลยีสารสนเทศที่นำมาใช้เพื่อสนับสนุนและบันทึกข้อมูลการบริหารจัดการด้านการคลังและพัสดุ ในการศึกษานี้ครอบคลุมถึง ระบบ KKUFMIS และระบบ ERP
ปีงบประมาณ	หมายถึง	ระยะเวลาตั้งแต่วันที่ 1 ตุลาคมของปีหนึ่ง ไปจนถึงวันที่ 30 กันยายนของปีถัดไป โดยให้ปี พ.ศ. ที่ถัดไปเป็นชื่อปีงบประมาณนั้น
โครงการรวมศูนย์	หมายถึง	การดำเนินงานจัดซื้อจัดจ้างหลักที่อยู่ในความรับผิดชอบของงานพัสดุ กองคลัง สำนักงานอธิการบดี มหาวิทยาลัยขอนแก่น ซึ่งเป็นศูนย์กลางในการให้บริการด้านพัสดุแก่คณะและหน่วยงานต่าง ๆ ภายในมหาวิทยาลัยตามนโยบายรวมศูนย์ด้านการเงินและพัสดุ
พระราชบัญญัติ	หมายถึง	พระราชบัญญัติการจัดซื้อจัดจ้างและการบริหารพัสดุภาครัฐ พ.ศ. 2560
การพัสดุ	หมายถึง	การดำเนินการเพื่อให้ได้มาซึ่งพัสดุทุกประเภท เช่น สินค้า วัสดุ งานบริการ งานก่อสร้าง รวมถึงกิจกรรมที่เกี่ยวข้องกับการจัดการพัสดุนั้น ๆ ตั้งแต่การวางแผนการจัดซื้อจัดจ้าง การควบคุมดูแล การบำรุงรักษา และการจำหน่ายเมื่อเลิกใช้
พัสดุ	หมายถึง	ทรัพย์สินที่หน่วยงานของรัฐจะดำเนินการจัดซื้อจัดจ้าง ได้แก่ สินค้า งานบริการ งานจ้างที่ปรึกษา งานจ้างออกแบบ
การจัดซื้อจัดจ้าง	หมายถึง	การดำเนินการเพื่อให้ได้มาซึ่งพัสดุโดยการซื้อ จ้าง เช่า แลกเปลี่ยน หรือโดยนิติกรรมอื่นตามที่กำหนดในกฎกระทรวง
การซื้อ	หมายถึง	การดำเนินการเพื่อให้ได้มาซึ่งสินค้าหรือพัสดุที่มีลักษณะเป็นวัตถุ สิ่งของ หรือทรัพย์สินที่มีรูปร่าง โดยมีการจ่ายเงินหรือผลประโยชน์อื่นเป็นการตอบแทนให้แก่ผู้ขาย เพื่อโอนกรรมสิทธิ์ในทรัพย์สินนั้นมาเป็นของตน

การจ้าง	หมายถึง	การที่หน่วยงานของรัฐตกลงให้บุคคลหรือนิติบุคคลอื่นทำงานให้ เพื่อให้ได้มาซึ่งผลงาน หรือบริการตามข้อกำหนดที่หน่วยงานของรัฐต้องการ โดยมีการกำหนดค่าตอบแทนเป็นค่าจ้าง
ผู้ขาย	หมายถึง	<p>ผู้ทำการขายสินค้าให้มหาวิทยาลัยขอนแก่น โดยแบ่งเป็น</p> <ol style="list-style-type: none"> 1. ผู้ขายในท้องถิ่น หมายถึงผู้ขายที่ดำเนินการโดยมีสำนักงานโดยตรง หรือสาขา ที่จังหวัดขอนแก่น หรือจังหวัดใกล้เคียงได้แก่จังหวัดกาฬสินธุ์ อุดรธานี หนองบัวลำภู มหาสารคาม ร้อยเอ็ดและชัยภูมิ 2. ผู้ขายต่างท้องถิ่น หมายถึงผู้ขาย นอกเหนือจากผู้ขายในท้องถิ่น
มูลค่าการจัดซื้อจัดจ้าง	หมายถึง	วงเงินการจัดซื้อจัดจ้างที่ทำการตกลงหรือสัญญาอันเกิดขึ้นจริงกับมหาวิทยาลัยขอนแก่น

บทที่ 2

แนวคิด ทฤษฎี และงานวิจัยที่เกี่ยวข้อง

การวิเคราะห์การจัดซื้อจัดจ้างโดยวิธีเฉพาะเจาะจง ผู้ศึกษาได้ศึกษาแนวคิด ทฤษฎี และงานวิจัยที่เกี่ยวข้องหลักๆ เพื่อใช้เป็นกรอบแนวคิดในการวิเคราะห์ข้อมูล และสนับสนุนการอภิปรายผลการวิเคราะห์ให้มีความถูกต้องและเป็นระบบดังนี้

2.1 ความหมายการวิเคราะห์

จากการสืบค้นวิกิพีเดีย (2569) สารานุกรมเสรี ให้ความหมายว่า **การวิเคราะห์** เป็นกระบวนการย่อยหัวข้อที่ซับซ้อนหรือมีมากมาย ให้เป็นส่วนที่ย่อยลง เพื่อจะสามารถเข้าใจประเด็นดังกล่าวได้ดียิ่งขึ้น และยังแบ่งการวิเคราะห์ข้อมูล (*Data analysis*) เป็น 4 ประเภท ดังนี้

1. การวิเคราะห์เชิงพรรณนา (*Descriptive Analytics*) คือการวิเคราะห์รูปแบบขั้นพื้นฐานของการวิเคราะห์ข้อมูลช่วยให้เห็นภาพรวมและความสัมพันธ์ของข้อมูล โดยใช้งานคำนวณทางคณิตศาสตร์และสถิติพื้นฐาน เป็นการบรรยายข้อมูลในอดีตเพื่อให้เห็นว่าเกิดอะไรขึ้นบ้าง ซึ่งเป็นข้อมูลพื้นฐานและส่วนใหญ่จะมีเพียงหนึ่งตัวแปร เพื่อนำมาคาดคะเนถึงเหตุการณ์ที่จะเกิดขึ้นในอนาคต
2. การวิเคราะห์เชิงวินิจฉัย (*Diagnostics Analytics*) เป็นการวิเคราะห์สาเหตุและปัจจัยที่ทำให้สิ่งต่าง ๆ เกิดขึ้น เป็นการหาความสัมพันธ์ของปัจจัยและตัวแปรต่าง ๆ ซึ่งเป็นการลงลึกในรายละเอียดเพิ่มเติมจากข้อมูลแบบการวิเคราะห์เชิงพรรณนาไปจนถึงการตั้งสมมติฐานเบื้องต้นว่าทำไมเหตุการณ์เหล่านี้จึงเกิดขึ้น
3. การวิเคราะห์เชิงทำนาย (*Predictive Analytics*) เป็นผลพวงจากการวิเคราะห์เชิงพรรณนาและการวิเคราะห์เชิงวินิจฉัย โดยใช้การวิเคราะห์เชิงพรรณนามาหาภาพรวมและความสัมพันธ์ของข้อมูลในอดีต แล้วหารูปแบบของข้อมูล เพื่อคาดเดาผลลัพธ์ที่จะเกิดขึ้นในอนาคต ส่วนการวิเคราะห์เชิงวินิจฉัยถูกนำมาใช้สำหรับอธิบายสาเหตุของผลลัพธ์ที่คาดการณ์ว่าจะเกิดขึ้น
4. การวิเคราะห์เชิงให้คำแนะนำ (*Predictive Analytics*) เป็นการวิเคราะห์แนวโน้มของสิ่งที่จะเกิดขึ้น เป็นการวิเคราะห์ข้อมูลระดับสูง เพื่อทำนายสิ่งที่จะเกิดขึ้นด้วยข้อมูลที่มี โดยการนำข้อมูลเหล่านี้มาสร้างแบบจำลองทางสถิติ หรือมีการนำเทคโนโลยี เข้ามาช่วยสร้างแบบจำลองถึงอนาคตที่จะเกิดขึ้น

เสถียร คามิศักดิ์ (2554) ได้กล่าวไว้ว่า ผลงานเชิงวิเคราะห์ หมายถึง ผลงานที่แสดงการแยกแยะองค์ประกอบต่าง ๆ ของเรื่องอย่างมีระบบ มีการศึกษาในแต่ละองค์ประกอบและความสัมพันธ์ขององค์ประกอบต่าง ๆ เพื่อให้เกิดความรู้ความเข้าใจในเรื่องนั้นๆ ซึ่งเป็นประโยชน์ต่อหน่วยงานหรือสถาบันอุดมศึกษา (เอกสารแนบ 5 ท้ายประกาศ ก.พ.อ. เรื่องมาตรฐานการกำหนดระดับตำแหน่ง และการ

แต่งตั้งข้าราชการพลเรือนในสถาบันอุดมศึกษา ให้ดำรงตำแหน่งสูงขึ้น พ.ศ. 2553 ฉบับลงวันที่ 22 ธันวาคม 2553) สรุปได้ว่า การทำงานเชิงวิเคราะห์ คือการค้นหาความจริง แยกแยะองค์ประกอบในทกแงทุกมุมของสิ่งใดสิ่งหนึ่ง หรือหลายอย่างว่าใครทำอะไร ที่ไหน เมื่อไร ทำไม และอย่างไร “5W 1H”

วรภัทร์ ภูเจริญ(อ้างอิงจาก เรื่องชัย จรุงศิริวัฒน์ 2554 : 1) ได้ให้ความหมายของการวิเคราะห์ หมายถึง การแยกแยะหาต้นตอสาเหตุ หาตัวแปรที่สำคัญ การใช้เครื่องมือทางสถิติ ใช้เครื่องมืออุปกรณ์มาทำการวิเคราะห์ หรือคิดแบบวิเคราะห์ (ผังก้างปลา ผังรากไม้ กราฟ การดูแนวโน้ม ฯลฯ) ส่วนการสังเคราะห์ คือ การรวม การสรุป คิดรวบยอด เป็นเรื่องที่ทำจะยากกว่าการวิเคราะห์

2.2 แนวคิด ทฤษฎีที่เกี่ยวข้อง

2.2.1 แนวทางการวิเคราะห์ข้อมูล

กัลยา วานิชย์บัญชา (2553) ได้ให้ความหมายของการพยากรณ์ (Forecasting) ว่าเป็นการประมาณหรือการคาดคะเนเหตุการณ์ที่จะเกิดขึ้นในอนาคต พร้อมทั้งกล่าวถึงแนวโน้ม (Trend) ว่าเป็นส่วนที่แสดงทิศทางการเปลี่ยนแปลงของข้อมูล ทั้งในลักษณะที่เพิ่มขึ้นหรือลดลง โดยอาจมีรูปแบบเป็นเส้นตรงหรือเส้นโค้งก็ได้ ทั้งนี้ ข้อมูลที่นำมาศึกษาจะต้องเป็นข้อมูลที่เกิดขึ้นอย่างต่อเนื่องและมีระยะห่างของเวลาเท่า ๆ กัน ตัวอย่างเช่น ช่วงระยะเวลา 3-5 ปี เป็นต้น

ชาญวิทย์ เทียมบุญประเสริฐ (อ้างถึงใน เสถียร คามิศักดิ์, 2554, หน้า 1) ได้กล่าวว่า งานวิเคราะห์ถือเป็นส่วนหนึ่งของงานวิจัย จึงต้องดำเนินการตามระเบียบวิธีวิจัย โดยอาศัยข้อมูลที่เป็นปรากฏการณ์ในปัจจุบัน เพื่อให้ผลการวิเคราะห์มีความน่าเชื่อถือ

เสถียร คามิศักดิ์ (2554, หน้า 4) ได้กล่าวสรุปว่า งานวิเคราะห์เป็นส่วนหนึ่งของงานวิจัยเชิงสำรวจ ดังนั้น รูปแบบของการปฏิบัติงานเชิงวิเคราะห์จึงต้องมีโครงสร้างเช่นเดียวกับงานวิจัย ซึ่งต้องมีความสมบูรณ์และชัดเจนตลอดทั้งกระบวนการ ได้แก่ การกำหนดประเด็นปัญหา การตั้งวัตถุประสงค์ การทบทวนวรรณกรรม การตั้งสมมติฐาน การเก็บรวบรวมข้อมูล การวิเคราะห์ข้อมูล การประมวลสรุปผลและให้ข้อเสนอแนะ ตลอดจนการอ้างอิง (อ้างอิงตามเอกสารแนบท้ายประกาศ ก.พ.อ. เรื่อง หลักเกณฑ์และวิธีการพิจารณาแต่งตั้งบุคคลให้ดำรงตำแหน่งผู้ช่วยศาสตราจารย์ รองศาสตราจารย์ และศาสตราจารย์ (ฉบับที่ 2) พ.ศ. 2550 ลงวันที่ 1 มีนาคม 2550)

2.2.2 การเลือกข้อมูลเพื่อทำการวิเคราะห์

เสถียร คามิศักดิ์ (2554 : 7) กล่าวถึงการเลือกเรื่องทำงานเชิงวิเคราะห์ของข้าราชการประเภททั่วไป วิชาชีพเฉพาะ เชี่ยวชาญเฉพาะ และพนักงานมหาวิทยาลัยสายสนับสนุนวิชาการ ต้องเลือกเรื่องจากงานที่ปฏิบัติงานประจำ โดยการศึกษาคนคว่าจากรายงานประจำป จากรายงานการประชุม จากข้อร้องเรียนต่าง ๆ จากการ ประชุมสัมมนา และการระดมสมองหรือการตรวจประกันคุณภาพ นำมาทำการศึกษาวิเคราะห์หาคำตอบนั้น ๆ เพื่อให้เกิดความรู้ความเข้าใจในเรื่องนั้น

บทที่ 3

หลักเกณฑ์และวิธีการวิเคราะห์

3.1 กรอบแนวคิดในการวิเคราะห์

การศึกษาค้นคว้าครั้งนี้ใช้วิธีการวิเคราะห์ข้อมูลเชิงปริมาณ จากฐานข้อมูลระบบสารสนเทศของมหาวิทยาลัยขอนแก่น ได้แก่ ระบบ KKUFMIS และระบบ ERP เพื่อสะท้อนผลการดำเนินงานด้านการจัดซื้อจัดจ้างแบบเฉพาะเจาะจงอย่างเป็นระบบ โดยมุ่งเน้นภาพรวมและแนวโน้มของการดำเนินงานที่เกิดขึ้นในช่วงปีงบประมาณ พ.ศ. 2565 – 2568

ผลการวิเคราะห์นี้จะช่วยอธิบายรูปแบบและระดับประสิทธิภาพการบริหารสัญญาจัดซื้อจัดจ้างทั่วไปของหน่วยงาน ซึ่งสามารถนำไปใช้เป็นฐานข้อมูลสำคัญในการวางแผน ปรับปรุงกระบวนการ และพัฒนาประสิทธิภาพการทำงานในอนาคตได้อย่างเป็นรูปธรรม

ขั้นตอนการดำเนินงาน

เพื่อให้การศึกษาค้นคว้านี้เป็นไปอย่างมีประสิทธิภาพและบรรลุตามวัตถุประสงค์ ผู้ศึกษาได้กำหนดขั้นตอนการดำเนินงานอย่างเป็นระบบ ดังนี้

1. การกำหนดวัตถุประสงค์ของการวิเคราะห์
2. การศึกษาและทบทวนแนวคิด ทฤษฎี ตลอดจนงานวิจัยที่เกี่ยวข้อง
3. การออกแบบกระบวนการวิเคราะห์ข้อมูล
4. การเก็บรวบรวมข้อมูล
5. การวิเคราะห์ข้อมูล
6. การนำเสนอผลการวิเคราะห์ข้อมูล
7. การสรุปผลและจัดทำข้อเสนอแนะ

3.2 ประชากรและกลุ่มตัวอย่าง

การศึกษาค้นคว้าครั้งนี้ใช้ข้อมูลทุติยภูมิ จากฐานข้อมูลระบบสารสนเทศของมหาวิทยาลัยขอนแก่น ได้แก่ ระบบ KKUFMIS และระบบ ERP ซึ่งเป็นข้อมูลที่เกี่ยวข้องกับการจัดซื้อจัดจ้างแบบเฉพาะเจาะจงของหน่วยงานที่เกิดขึ้นทุกรายการ โดยครอบคลุมปีงบประมาณ พ.ศ. 2565–2568

3.3 เครื่องมือที่ใช้ในการเก็บรวบรวมข้อมูล

ในการศึกษาครั้งนี้ ผู้ศึกษาได้นำโปรแกรมสำเร็จรูป Microsoft Excel มาใช้เป็นเครื่องมือในการบริหารจัดการข้อมูล ตรวจสอบความถูกต้องของข้อมูล วิเคราะห์ข้อมูล ตลอดจนจัดทำตารางและแผนภูมิ เพื่อประกอบการนำเสนอผลการวิเคราะห์ข้อมูลอย่างเป็นระบบ

3.4 การเก็บรวบรวมข้อมูล

ผู้ศึกษาดำเนินการรวบรวมข้อมูลการบริหารสัญญาจัดซื้อจัดจ้างทั่วไป งานพัสดุ กองคลัง สำนักงานอธิการบดี มหาวิทยาลัยขอนแก่น จากระบบ KKUFMIS ในช่วงปีงบประมาณ 2565–2567 และระบบ ERP ในปีงบประมาณ 2568 โดยผ่านกระบวนการตรวจสอบความถูกต้องและความครบถ้วนของข้อมูลอย่างเป็นระบบ จากนั้นจึงจำแนกกลุ่มข้อมูลตามปีงบประมาณ ประเภทการจัดซื้อจัดจ้าง มูลค่าจัดซื้อจัดจ้างและแหล่งผู้ขาย เพื่อเตรียมความพร้อมสำหรับการวิเคราะห์ข้อมูล

3.5 เทคนิคการวิเคราะห์ข้อมูล

การวิเคราะห์ข้อมูลในครั้งนี้ใช้ Pivot Table ของโปรแกรม Microsoft Excel เป็นเครื่องมือหลัก โดยผสมการทำงานร่วมกับการสร้างสูตรคำนวณ เช่น การหาค่าร้อยละ การสร้างกราฟในรูปแบบต่าง ๆ ตลอดจนการประยุกต์ใช้ฟังก์ชันอื่น ๆ ที่เกี่ยวข้องในโปรแกรม Microsoft Excel เพื่อให้การนำเสนอผลการวิเคราะห์มีความครบถ้วนและชัดเจน โดยมีรายละเอียดและขั้นตอนดังนี้

1. การวิเคราะห์ด้านปริมาณงาน

ดำเนินการวิเคราะห์โดยใช้สถิติค่าความถี่ และค่าร้อยละ เพื่อจำแนกสัดส่วนของปริมาณงานตามปีงบประมาณ ประเภทการจัดหา มูลค่าการจัดซื้อจัดจ้าง และแหล่งผู้ขาย ซึ่งจะช่วยให้เห็นถึงการดำเนินงานในภาพรวมได้อย่างชัดเจน

2. ศึกษาแนวโน้มการดำเนินงานในมิติต่างๆ

ดำเนินการสร้างกราฟเปรียบเทียบเพื่อดูแนวโน้ม โดยศึกษาการเปลี่ยนแปลงของปริมาณงานตามปีงบประมาณ ประเภทการจัดซื้อจัดจ้าง มูลค่าการจัดซื้อจัดจ้าง และแหล่งผู้ขาย จะทำให้เห็นถึงทิศทางและลักษณะงานได้อย่างชัดเจนมากขึ้น

3.6 สถิติที่ใช้ในการวิเคราะห์ข้อมูล

เป็นสถิติเชิงพรรณนา (Descriptive Statistics) ได้แก่ ผลรวม (Sum) ค่าเฉลี่ย (Mean) และร้อยละ (Percentage)

บทที่ 4

ผลการวิเคราะห์

เพื่อให้การวิเคราะห์เป็นไปตามวัตถุประสงค์ที่กำหนดจึงมุ่งเน้นการพิจารณาข้อมูลในมิติที่สำคัญ ได้แก่ ปริมาณงานของการจัดซื้อจัดจ้างแบบเฉพาะเจาะจง ประเด็นประเภทการจัดหา มูลค่าการจัดซื้อ และแหล่งผู้ขาย โดยจำแนกตามปีงบประมาณ ทั้งนี้ การวิเคราะห์จะดำเนินการควบคู่กันไปทั้งในด้านปริมาณงาน และกราฟแสดงสัดส่วน หรือแนวโน้มที่เกิดขึ้นในแต่ละช่วงเวลา จะทำให้สามารถเห็นภาพรวมครบถ้วนและสะท้อนรูปแบบการดำเนินงานได้อย่างชัดเจนไปในขณะเดียวกันดังต่อไปนี้

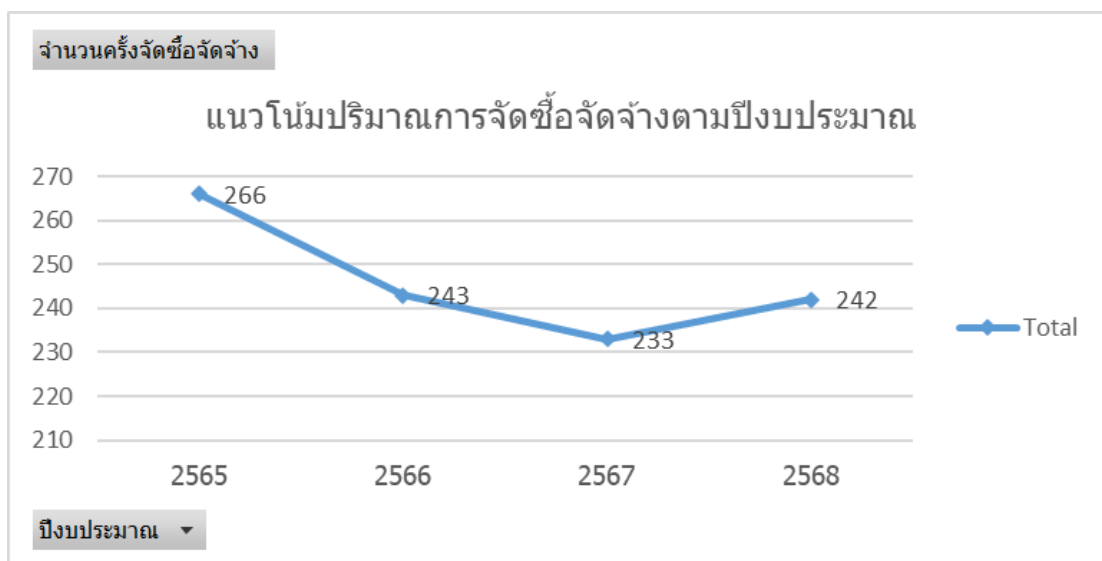
4.1 ปริมาณงานการจัดซื้อจัดจ้างโดยวิธีเฉพาะเจาะจง

ในส่วนนี้จะเน้นความถี่ของการจัดซื้อจัดจ้าง จำแนกตามปีงบประมาณ เพื่อสะท้อนภาระงานและแนวโน้มการดำเนินงานในภาพรวม

ปีงบประมาณ	จำนวนครั้ง จัดซื้อจัดจ้าง	ร้อยละ
2565	266	27.03
2566	243	24.70
2567	233	23.68
2568	242	24.59
รวม	984	100

ภาพที่ 1 ภาพรวมการจัดซื้อจัดจ้างแบบเฉพาะเจาะจงจำแนกตามปีงบประมาณ

จากภาพที่ 1 พบว่า ในปีงบประมาณ 2565–2568 มีการจัดซื้อจัดจ้างแบบเฉพาะเจาะจงรวมทั้งสิ้น 984 ครั้ง โดยปีงบประมาณ 2565 มีจำนวนมากที่สุดเท่ากับ 266 ครั้ง รองลงมาคือปีงบประมาณ 2566 จำนวน 243 ครั้ง ปีงบประมาณ 2568 จำนวน 242 ครั้ง และปีงบประมาณ 2567 จำนวน 233 ครั้ง ตามลำดับ เมื่อพิจารณาตามสัดส่วนของการจัดซื้อจัดจ้างแบบเฉพาะเจาะจงในแต่ละปีงบประมาณ พบว่า ปีงบประมาณ 2565 มีสัดส่วนสูงสุด คิดเป็นร้อยละ 27.03 รองลงมาคือ ปีงบประมาณ 2566 ร้อยละ 24.70 ปีงบประมาณ 2568 ร้อยละ 24.59 และ ปีงบประมาณ 2567 ร้อยละ 23.68 ตามลำดับ



ภาพที่ 2 แนวโน้มการจัดซื้อจัดจ้างแบบเฉพาะเจาะจงจำแนกตามปีงบประมาณ

จากภาพที่ 2 เมื่อพิจารณาในภาพรวมพบว่า จำนวนการจัดซื้อจัดจ้างแบบเฉพาะเจาะจงในแต่ละปีงบประมาณมีความแตกต่างกันไม่มากนัก โดยมีแนวโน้มอยู่ในระดับใกล้เคียงกันตลอดช่วงเวลาที่ศึกษา อย่างไรก็ตาม ปีงบประมาณ 2565 ยังคงเป็นปีที่มีจำนวนและสัดส่วนสูงที่สุดเมื่อเปรียบเทียบกับปีอื่น ๆ ในช่วงเวลาเดียวกัน ทั้งนี้ เมื่อพิจารณาแนวโน้มรายปี พบว่าจำนวนการจัดซื้อจัดจ้างมีแนวโน้มลดลงอย่างต่อเนื่องจากปีงบประมาณ 2565 ไปยังปีงบประมาณ 2566 และ 2567 ตามลำดับ ก่อนจะเพิ่มขึ้นเล็กน้อยในปีงบประมาณ 2568 ซึ่งสะท้อนให้เห็นว่าจำนวนการจัดซื้อจัดจ้างแบบเฉพาะเจาะจงมีการเปลี่ยนแปลงตามช่วงเวลา แต่โดยรวมยังคงอยู่ในระดับใกล้เคียงกัน

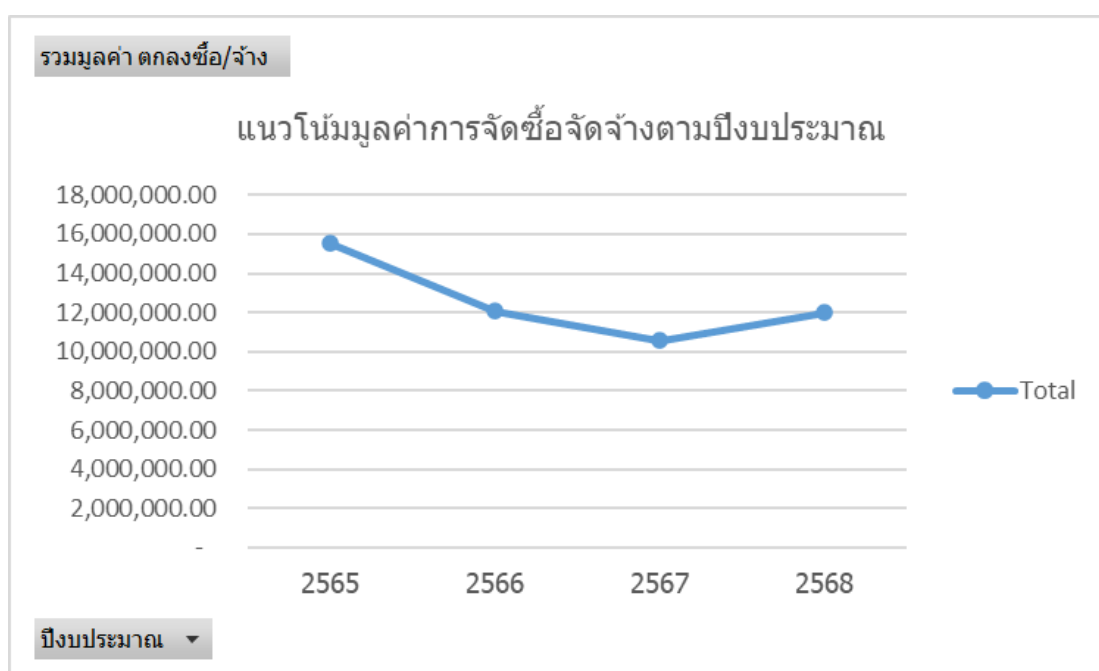
4.2 มูลค่าและวิธีการจัดซื้อจัดจ้าง

ในส่วนนี้จะครอบคลุมมูลค่าการจัดซื้อจัดจ้างรวม และการจำแนกตามวิธีดำเนินการ เพื่อวิเคราะห์สัดส่วนและแนวโน้มการใช้จ่ายในแต่ละช่วงปีงบประมาณ

ปีงบประมาณ ▾	หน่วย : บาท	
	รวมมูลค่า ตกลงซื้อ/จ้าง	ร้อยละ
2565	15,510,606.78	30.93
2566	12,084,698.79	24.10
2567	10,548,946.10	21.03
2568	12,006,720.85	23.94
มูลค่ารวม	50,150,972.52	100

ภาพที่ 3 ภาพรวมมูลค่าการจัดซื้อจัดจ้างจำแนกตามปีงบประมาณ

จากภาพที่ 3 พบว่า ในปีงบประมาณ 2565-2568 มีมูลค่าการจัดซื้อจัดจ้างแบบเฉพาะเจาะจงรวมทั้งสิ้น 50,150,972.52 บาท โดยปีงบประมาณ 2565 มีจำนวนมากที่สุดเท่ากับ 15,510,606.78 บาท รองลงมาคือปีงบประมาณ 2566 จำนวน 12,084,698.79 บาท ปีงบประมาณ 2568 จำนวน 12,006,720.85 บาท และปีงบประมาณ 2567 จำนวน 10,548,946.10 บาท ตามลำดับ เมื่อพิจารณาตามสัดส่วนของการจัดซื้อจัดจ้างแบบเฉพาะเจาะจงในแต่ละปีงบประมาณ พบว่า ปีงบประมาณ 2565 มีสัดส่วนสูงที่สุด คิดเป็นร้อยละ 30.93 รองลงมาคือ ปีงบประมาณ 2566 ร้อยละ 24.10 ปีงบประมาณ 2568 ร้อยละ 23.94 และ ปีงบประมาณ 2567 ร้อยละ 21.03 ตามลำดับ



ภาพที่ 4 แนวโน้มมูลค่าการจัดซื้อจัดจ้างจำแนกตามปีงบประมาณ

จากภาพที่ 4 เมื่อพิจารณาในภาพรวมพบว่า มูลค่ารวมของการจัดซื้อจัดจ้างแบบเฉพาะเจาะจงในแต่ละปีงบประมาณมีความแตกต่างกันไม่มากนัก โดยมีแนวโน้มอยู่ในระดับใกล้เคียงกันตลอดช่วงเวลาที่ศึกษา อย่างไรก็ตาม ปีงบประมาณ 2565 ยังคงเป็นปีที่มีมูลค่าสูงที่สุดเมื่อเปรียบเทียบกับปีอื่น ๆ ในช่วงเวลาเดียวกัน ทั้งนี้ เมื่อพิจารณาแนวโน้มรายปี พบว่ามูลค่าการจัดซื้อจัดจ้างมีแนวโน้มลดลงอย่างต่อเนื่องจากปีงบประมาณ 2565 ไปยังปีงบประมาณ 2566 และ 2567 ตามลำดับ ก่อนจะเพิ่มขึ้นเล็กน้อยในปีงบประมาณ 2568 ซึ่งสะท้อนให้เห็นว่ามูลค่าการจัดซื้อจัดจ้างแบบเฉพาะเจาะจงมีการเปลี่ยนแปลงตามช่วงเวลา แต่โดยรวมยังคงอยู่ในระดับใกล้เคียงกัน

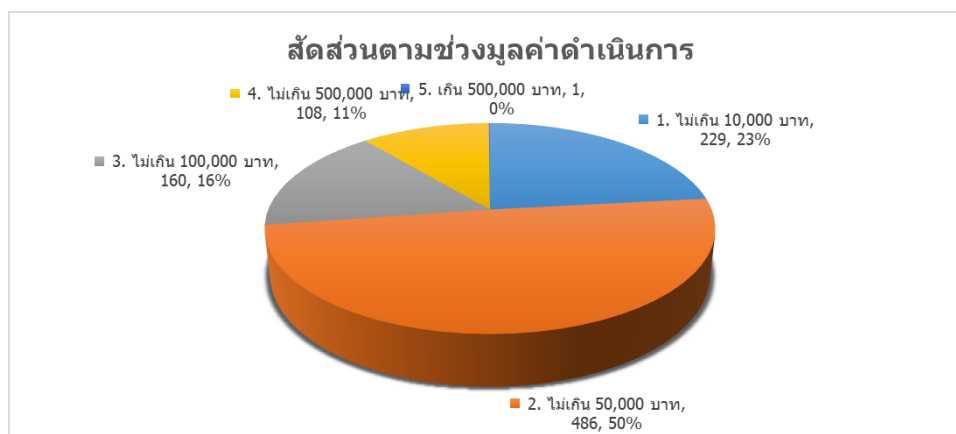
นอกจากนี้ เมื่อเปรียบเทียบกับแนวโน้มของ จำนวนครั้งในการจัดซื้อจัดจ้าง ตามภาพที่ 2 พบว่า มีลักษณะสอดคล้องกัน กล่าวคือ ทั้งจำนวนครั้งและมูลค่ารวมมีแนวโน้มลดลงจากปีงบประมาณ 2565 ไปยังปีงบประมาณ 2566 และ 2567 ก่อนจะปรับเพิ่มขึ้นเล็กน้อยในปีงบประมาณ 2568

ดำเนินการ	มูลค่า					
ปีงบประมาณ	1. ไม่เกิน 10,000 บาท	2. ไม่เกิน 50,000 บาท	3. ไม่เกิน 100,000 บาท	4. ไม่เกิน 500,000 บาท	5. เกิน 500,000 บาท	รวมจำนวนครั้ง
2565	82	103	43	38		266
2566	50	129	44	19	1	243
2567	42	124	49	18		233
2568	55	130	24	33		242
รวมจำนวนครั้ง	229	486	160	108	1	984

ภาพที่ 5 จำนวนครั้งตามช่วงมูลค่าของการจัดซื้อจัดจ้างจำแนกตามปีงบประมาณ

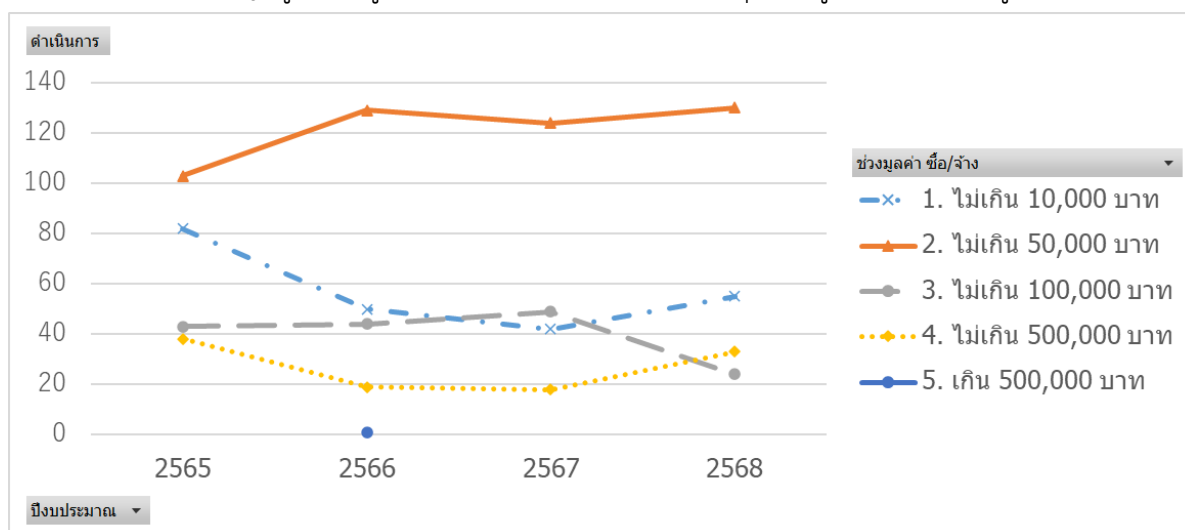
จากภาพที่ 5 เมื่อจำแนกมูลค่าของการจัดซื้อจัดจ้างออกเป็น 5 ช่วง ได้แก่ ช่วงที่ 1 ไม่เกิน 10,000 บาท ช่วงที่ 2 เกิน 10,000 บาท แต่ไม่เกิน 50,000 บาท ช่วงที่ 3 เกิน 50,000 บาท แต่ไม่เกิน 100,000 บาท ช่วงที่ 4 เกิน 100,000 บาท แต่ไม่เกิน 500,000 บาท และช่วงที่ 5 เกิน 500,000 บาท พบว่า ช่วงที่มีจำนวนครั้งการดำเนินการสูงสุด คือช่วงที่ 2 เกิน 10,000 บาท แต่ไม่เกิน 50,000 บาท จำนวน 486 ครั้ง รองลงมาคือช่วงที่ 1 ไม่เกิน 10,000 บาท จำนวน 229 ครั้ง ช่วงที่ 3 เกิน 50,000 บาท แต่ไม่เกิน 100,000 บาท จำนวน 160 ครั้ง ช่วงที่ 4 เกิน 100,000 บาท แต่ไม่เกิน 500,000 บาท จำนวน 108 ครั้ง และช่วงที่ 5 เกิน 500,000 บาท จำนวน 1 ครั้ง ตามลำดับ

ทั้งนี้ ผลดังกล่าวสะท้อนให้เห็นว่า การจัดซื้อจัดจ้างแบบเฉพาะเจาะจงส่วนใหญ่อยู่ในช่วงมูลค่าต่ำถึงปานกลาง โดยเฉพาะในช่วง เกิน 10,000 บาท แต่ไม่เกิน 50,000 บาท ซึ่งมีจำนวนครั้งมากที่สุดอย่างชัดเจน



ภาพที่ 6 จำนวนครั้งตามช่วงมูลค่าของการจัดซื้อจัดจ้างจำแนกตามปีงบประมาณ

จากภาพที่ 6 เมื่อพิจารณาสัดส่วนของการจัดซื้อจัดจ้างตามช่วงมูลค่าดำเนินการ พบว่าช่วงที่ 2 เกิน 10,000 บาท แต่ไม่เกิน 50,000 บาท มีสัดส่วนสูงที่สุด คิดเป็นประมาณ ร้อยละ 50 ของช่วงมูลค่าทั้ง 5 ช่วง ทั้งนี้ หากรวมสัดส่วนของช่วงที่ 1 ไม่เกิน 10,000 บาท กับช่วงที่ 2 เกิน 10,000 บาท แต่ไม่เกิน 50,000 บาท จะพบว่ามีสัดส่วนรวมกันเกือบ ร้อยละ 75 ของการดำเนินการทั้งหมด แสดงให้เห็นว่าการจัดซื้อจัดจ้างแบบเฉพาะเจาะจงส่วนใหญ่อยู่ในช่วงมูลค่าต่ำ โดยมีการดำเนินการกระจุกตัวอยู่ในช่วงวงเงินไม่สูงมากนัก



ภาพที่ 7 แนวโน้มจำนวนครั้งตามช่วงมูลค่าของการจัดซื้อจัดจ้างจำแนกตามปีงบประมาณ

จากภาพที่ 7 พบว่าแนวโน้มของการจัดซื้อจัดจ้างในช่วงที่ 2 เกิน 10,000 บาท แต่ไม่เกิน 50,000 บาท มีการเพิ่มขึ้นอย่างรวดเร็วจากปีงบประมาณ 2565 ไปยังปีงบประมาณ 2566 ก่อนที่แนวโน้มจะเปลี่ยนแปลงเพียงเล็กน้อยในช่วงปีงบประมาณถัดมา และมีลักษณะค่อนข้างคงที่เกือบเป็นเส้นตรง

ในทางกลับกัน ช่วงที่ 1 ไม่เกิน 10,000 บาท และช่วงที่ 4 เกิน 100,000 บาท แต่ไม่เกิน 500,000 บาท มีแนวโน้มในลักษณะใกล้เคียงกัน กล่าวคือ ปรับลดลงอย่างรวดเร็วจากปีงบประมาณ 2565 ไปยังปีงบประมาณ 2566 ก่อนจะค่อย ๆ เพิ่มขึ้นอย่างช้า ๆ ในปีงบประมาณถัดมา

ขณะที่ช่วงที่ 5 เกิน 500,000 บาท มีการเปลี่ยนแปลงของแนวโน้มค่อนข้างน้อยในช่วงปีงบประมาณ 2565-2567 และลดลงอย่างเห็นได้ชัดในปีงบประมาณ 2568 สะท้อนให้เห็นว่าการจัดซื้อจัดจ้างในช่วงมูลค่าสูงมีจำนวนไม่มาก และมีความผันผวนตามช่วงเวลาเพียงเล็กน้อย

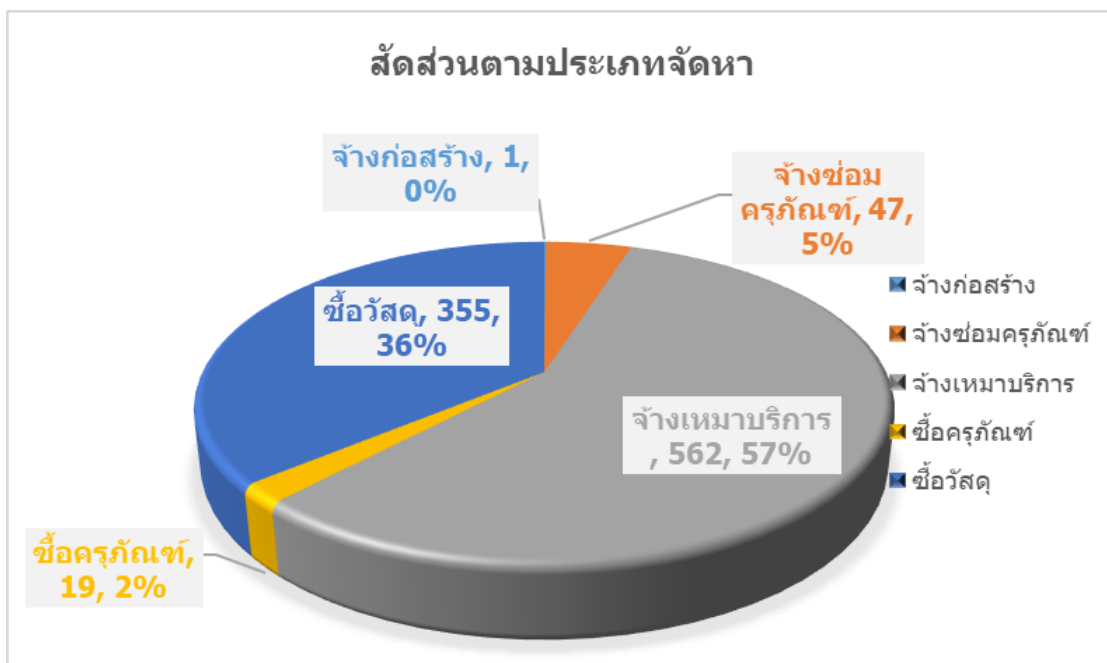
4.3 การวิเคราะห์ตามประเภทจัดหา

เพื่อศึกษาที่มาของการจัดหาจำแนกตามปีงบประมาณ

ดำเนินการ ปีงบประมาณ	ประเภทจัดหา					รวมจำนวนครั้ง
	จ้างก่อสร้าง	จ้างซ่อมครุภัณฑ์	จ้างเหมาบริการ	ซื้อครุภัณฑ์	ซื้อวัสดุ	
2565		9	153	6	98	266
2566	1	13	118	9	102	243
2567		11	131	3	88	233
2568		14	160	1	67	242
รวมจำนวนครั้ง	1	47	562	19	355	984

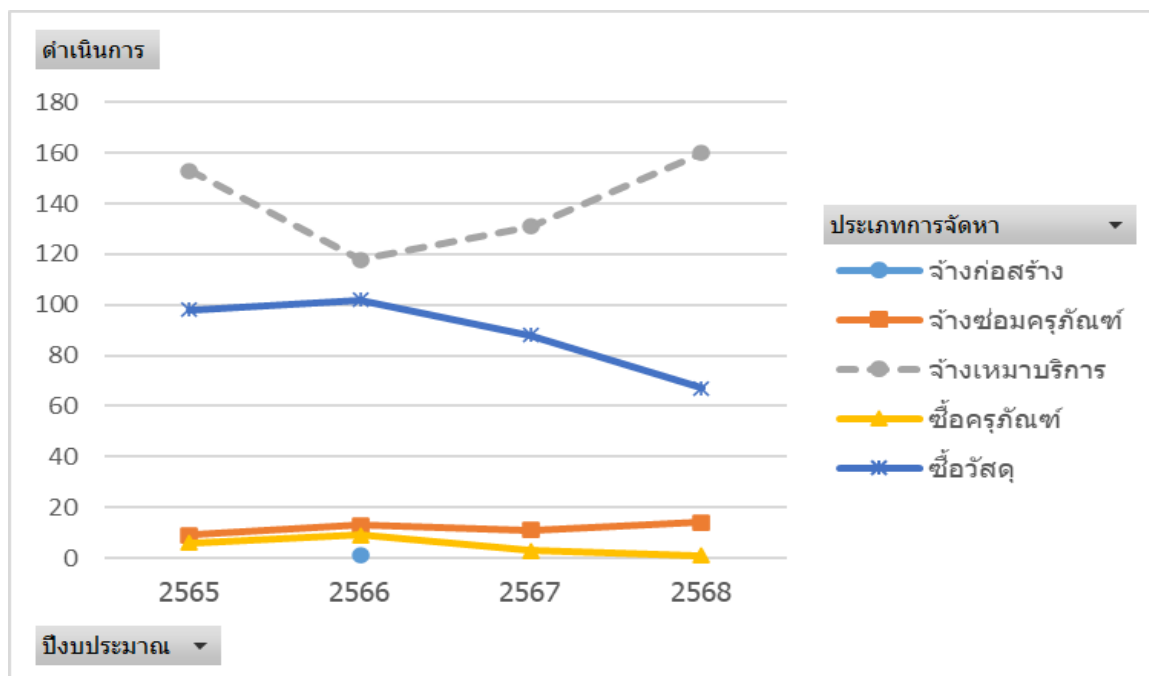
ภาพที่ 8 จำนวนครั้งตามประเภทจัดหาของการจัดซื้อจัดจ้างจำแนกตามปีงบประมาณ

จากภาพที่ 8 เมื่อจำแนกประเภทของการจัดซื้อจัดจ้างออกเป็น 5 ประเภท ได้แก่ จ้างก่อสร้าง จ้างซ่อมครุภัณฑ์ จ้างเหมาบริการ ซื้อครุภัณฑ์ และซื้อวัสดุ พบว่า ประเภทที่มีจำนวนครั้งมากที่สุดคือ จ้างเหมาบริการ จำนวน 562 ครั้ง รองลงมาคือ ซื้อวัสดุ จำนวน 355 ครั้ง จ้างซ่อมครุภัณฑ์ จำนวน 47 ครั้ง และซื้อครุภัณฑ์ จำนวน 19 ครั้ง ขณะที่จ้างก่อสร้างมีจำนวนน้อยที่สุด เพียง 1 ครั้ง เท่านั้น ผลดังกล่าวสะท้อนให้เห็นว่า ในช่วง 4 ปีที่ศึกษา หน่วยงานมีลักษณะการจัดซื้อจัดจ้างที่มุ่งเน้นการใช้บริการภายนอกและการจัดหาวัสดุเป็นหลัก มากกว่าการลงทุนในงานก่อสร้างหรือครุภัณฑ์ขนาดใหญ่ ซึ่งสอดคล้องกับลักษณะของภารกิจที่อาจเน้นการดำเนินงานประจำและการสนับสนุนการปฏิบัติงานในชีวิตประจำวันมากกว่าการพัฒนาโครงสร้างพื้นฐาน นอกจากนี้ การที่มีการจ้างก่อสร้างเพียงครั้งเดียวตลอดระยะเวลาที่วิเคราะห์ ยังอาจบ่งชี้ได้ว่า หน่วยงานมีความต้องการใช้จ่ายในลักษณะดังกล่าวในระดับต่ำ หรือมีการดำเนินโครงการก่อสร้างเฉพาะกรณีเป็นครั้งคราวเท่านั้น



ภาพที่ 9 สัดส่วนตามประเภทจัดหาจำแนกตามปีงบประมาณ

จากภาพที่ 9 เมื่อพิจารณาสัดส่วนการจัดซื้อจัดจ้างจำแนกตามประเภทการจัดหา พบว่า รายการส่วนใหญ่เป็นการจ้างเหมาบริการ คิดเป็นร้อยละ 57 ของการดำเนินการทั้งหมด รองลงมาคือการซื้อวัสดุ ร้อยละ 36 ขณะที่ประเภทอื่น ๆ มีสัดส่วนค่อนข้างน้อย ได้แก่ จ้างซ่อมครุภัณฑ์ ร้อยละ 5 ซื้อครุภัณฑ์ ร้อยละ 2 และจ้างก่อสร้างมีสัดส่วนน้อยที่สุดเพียงร้อยละ 1 ผลดังกล่าวสะท้อนว่า การจัดซื้อจัดจ้างของหน่วยงานมีลักษณะมุ่งเน้นการใช้บริการภายนอกและการจัดหาวัสดุเพื่อสนับสนุนการดำเนินงานเป็นหลัก ขณะที่การจัดหาที่เกี่ยวข้องกับสินทรัพย์ถาวรหรือโครงการก่อสร้างมีสัดส่วนค่อนข้างต่ำ อันอาจบ่งชี้ถึงโครงสร้างค่าใช้จ่ายที่เน้นการดำเนินงานประจำมากกว่าการลงทุนระยะยาว



ภาพที่ 10 แนวโน้มจำนวนครั้งตามประเภทจัดหาของการจัดซื้อจัดจ้างจำแนกตามปีงบประมาณ

จากภาพที่ 10 เมื่อพิจารณาแนวโน้มจำนวนครั้งของการจัดซื้อจัดจ้างจำแนกตามประเภทการจัดหา พบลักษณะการเปลี่ยนแปลง 3 รูปแบบ ได้แก่

1. **จ้างเหมาบริการ** มีจำนวนครั้งค่อนข้างสูงในปีงบประมาณ 2565 จากนั้นลดลงในปีถัดมา ก่อนจะเพิ่มขึ้นอย่างต่อเนื่องจนถึงปีงบประมาณ 2568 สะท้อนว่าการใช้บริการภายนอกยังคงเป็นรูปแบบการจัดหาหลักของหน่วยงาน และมีแนวโน้มกลับมาขยายตัวในช่วงหลัง
2. **ซื้อวัสดุ** มีจำนวนครั้งในปีงบประมาณ 2565 และ 2566 ใกล้เคียงกันมาก ก่อนจะลดลงต่อเนื่องในปีถัดมา จนถึงปีงบประมาณ 2568 แสดงให้เห็นว่า ความต้องการจัดซื้อวัสดุมีแนวโน้มลดลงอย่างชัดเจนในระยะหลัง อาจสัมพันธ์กับการควบคุมค่าใช้จ่ายหรือการปรับรูปแบบการดำเนินงานให้มีประสิทธิภาพมากขึ้น
3. **ซื้อครุภัณฑ์ และจ้างซ่อมครุภัณฑ์** มีจำนวนครั้งค่อนข้างคงที่ตลอดช่วงปีงบประมาณ 2565–2568 โดยมีความเปลี่ยนแปลงน้อยและอยู่ในระดับใกล้เคียงกันทุกปี สะท้อนว่าการจัดหาในลักษณะดังกล่าวไม่ได้มีความผันผวนมากนัก และอาจเป็นการดำเนินการตามความจำเป็นเฉพาะกรณี

โดยภาพรวม แนวโน้มดังกล่าวแสดงให้เห็นว่า การจัดซื้อจัดจ้างของหน่วยงานมีลักษณะเด่นอยู่ที่การจ้างเหมาบริการและการซื้อวัสดุ ขณะที่การจัดหาครุภัณฑ์และการซ่อมครุภัณฑ์มีความต่อเนื่องแต่ไม่สูงมากนัก ทั้งนี้ รูปแบบการเปลี่ยนแปลงของแต่ละประเภทยังสะท้อนถึงลักษณะความต้องการใช้จ่ายที่แตกต่างกันตามภารกิจและสภาพการดำเนินงานในแต่ละปีงบประมาณ

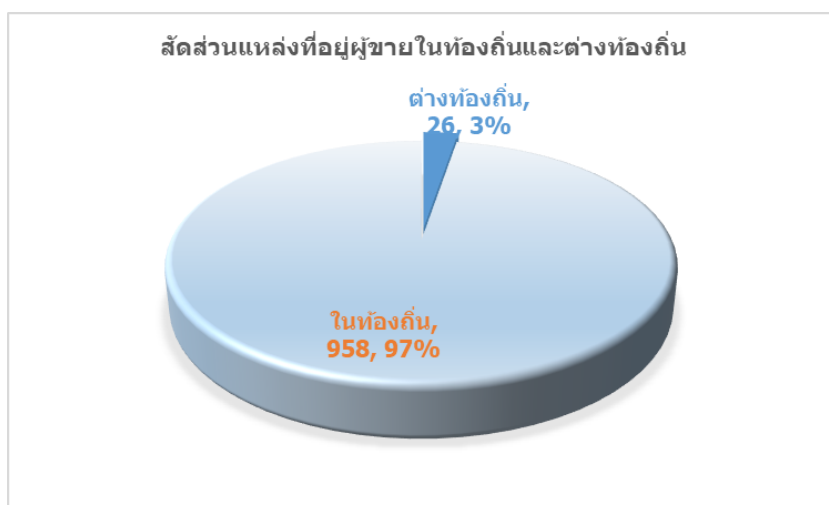
4.4 การวิเคราะห์แหล่งที่อยู่ผู้ชาย

เพื่อศึกษาการกระจายตัวของผู้ชายหรือผู้ให้บริการ จำแนกตามปีงบประมาณ เพื่อสะท้อนรูปแบบและพฤติกรรมการจัดซื้อจัดจ้างของหน่วยงาน

ดำเนินการ ปีงบประมาณ	แหล่งที่อยู่ผู้ชาย		รวม
	ต่างท้องถิ่น	ในท้องถิ่น	
2565	5	261	266
2566	8	235	243
2567	6	227	233
2568	7	235	242
รวม	26	958	984

ภาพที่ 11 จำนวนครั้งตามแหล่งที่อยู่ผู้ชายในการจัดซื้อจัดจ้างจำแนกตามปีงบประมาณ

จากภาพที่ 11 เมื่อสังเกตแหล่งผู้ชาย ที่เป็นต่างท้องถิ่นเทียบกับแหล่งในท้องถิ่น พบว่ามีจำนวนน้อยมาก ๆ โดยจากปีงบประมาณ 2565-2568 มีจำนวนผู้ชายต่างท้องถิ่นจำนวน 5 ราย 8 ราย 6 ราย และ 7 ราย ตามลำดับ สะท้อนให้เห็นว่ามีการใช้บริการจากแหล่งผู้ชายในท้องถิ่นเป็นหลัก



ภาพที่ 12 สัดส่วนตามแหล่งที่อยู่ผู้ชายจำแนกตามปีงบประมาณ

จากภาพที่ 12 เมื่อพิจารณาเปรียบเทียบสัดส่วนของแหล่งผู้ชายที่เป็นต่างท้องถิ่นกับแหล่งผู้ชายในท้องถิ่น พบว่าจำนวนผู้ชายต่างท้องถิ่นมีสัดส่วนน้อยมากเมื่อเทียบกับผู้ชายในท้องถิ่น โดยต่างท้องถิ่นมีเพียงร้อยละ 3 เท่านั้น

บทที่ 5

สรุปผล อภิปรายผล และข้อเสนอแนะ

การวิเคราะห์ข้อมูลครั้งนี้มีวัตถุประสงค์เพื่อ ศึกษาปริมาณงานการจัดซื้อจัดจ้างโดยวิธีเฉพาะเจาะจง ของงานพัสดุ กองคลัง สำนักงานอธิการบดี มหาวิทยาลัยขอนแก่น ในช่วงปีงบประมาณ 2565–2568 และ วิเคราะห์แนวโน้มปริมาณงานการจัดซื้อจัดจ้างแบบเฉพาะเจาะจงในแต่ละปีงบประมาณ และจำแนกตาม วิธีการจัดซื้อจัดจ้าง มูลค่าการจัดซื้อ ประเภทการจัดหาและแหล่งที่อยู่ผู้ขาย จากการวิเคราะห์สามารถสรุปผล แยกเป็นด้านต่างๆ และข้อเสนอแนะดังต่อไปนี้

5.1 ด้านปริมาณงานการจัดซื้อจัดจ้างโดยวิธีเฉพาะเจาะจง

ผลการวิเคราะห์พบว่า ในช่วงปีงบประมาณ 2565–2568 มีการจัดซื้อจัดจ้างโดยวิธีเฉพาะเจาะจงรวม ทั้งสิ้น 984 ครั้ง โดยปีงบประมาณ 2565 มีจำนวนการจัดซื้อจัดจ้างสูงที่สุด จำนวน 266 ครั้ง รองลงมาคือ ปีงบประมาณ 2566 จำนวน 243 ครั้ง ปีงบประมาณ 2568 จำนวน 242 ครั้ง และปีงบประมาณ 2567 จำนวน 233 ครั้ง ตามลำดับเมื่อพิจารณาในเชิงสัดส่วน พบว่า ปีงบประมาณ 2565 มีสัดส่วนการจัดซื้อจัดจ้าง แบบเฉพาะเจาะจงสูงที่สุด คิดเป็นร้อยละ 27.03 ของจำนวนครั้งทั้งหมดในช่วงเวลาที่ศึกษา รองลงมาคือ ปีงบประมาณ 2566 คิดเป็นร้อยละ 24.70 ปีงบประมาณ 2568 คิดเป็นร้อยละ 24.59 และปีงบประมาณ 2567 คิดเป็นร้อยละ 23.68 ตามลำดับ สะท้อนให้เห็นว่า แม้จำนวนครั้งจะมีความแตกต่างกันเพียงเล็กน้อย แต่ปีงบประมาณ 2565 ยังคงโดดเด่นทั้งในด้านปริมาณและสัดส่วน เมื่อพิจารณาในภาพรวม พบว่า จำนวน การจัดซื้อจัดจ้างแบบเฉพาะเจาะจงในแต่ละปีมีความใกล้เคียงกัน แสดงให้เห็นว่าองค์กรมีรูปแบบการใช้วิธี เฉพาะเจาะจงค่อนข้างคงที่ในช่วงปีงบประมาณ 2565–2568 อย่างไรก็ตาม แนวโน้มรายปีชี้ให้เห็นการปรับตัว ที่น่าสนใจ กล่าวคือ จำนวนครั้งของการจัดซื้อจัดจ้างลดลงอย่างต่อเนื่องจากปีงบประมาณ 2565 ไปยัง ปีงบประมาณ 2566 และ 2567 ก่อนที่จะกลับมาสูงขึ้นเล็กน้อยในปีงบประมาณ 2568 ปรากฏการณ์ดังกล่าว อาจสะท้อนให้เห็นถึงความพยายามของหน่วยงานในการปรับลดการพึ่งพาวิธีเฉพาะเจาะจงในบางช่วงเวลา ไม่ ว่าจะเป็นผลจากการกำกับติดตามด้านระเบียบพัสดุที่เข้มงวดขึ้น การส่งเสริมให้ใช้วิธีประกวดราคา/คัดเลือกให้ มากขึ้น หรือการปรับปรุงแผนการจัดซื้อจัดจ้างให้มีความพร้อมและโปร่งใสมากขึ้น ขณะเดียวกัน การเพิ่มขึ้น เล็กน้อยในปีงบประมาณ 2568 อาจบ่งชี้ถึงปัจจัยเชิงบริบท เช่น ความจำเป็นเร่งด่วนของภารกิจ การจัดซื้อ พัสดุเฉพาะด้านที่มีผู้ขายจำกัด หรือข้อจำกัดด้านเวลาและงบประมาณในช่วงปลายปีงบประมาณ

โดยสรุป ผลการวิเคราะห์ชี้ให้เห็นว่า แม้จำนวนและสัดส่วนการจัดซื้อจัดจ้างแบบเฉพาะเจาะจงในช่วง ปีงบประมาณ 2565–2568 จะอยู่ในระดับใกล้เคียงกัน แต่มีแนวโน้มการลดลงก่อนจะปรับตัวสูงขึ้นเล็กน้อยใน ปีล่าสุดซึ่งเป็นข้อมูลเชิงประจักษ์ที่สามารถนำไปพิจารณาประกอบการวางแผนเชิงนโยบายและการปรับปรุง กระบวนการจัดซื้อจัดจ้างขององค์กร ทั้งในด้านความโปร่งใส การมีการแข่งขันที่เป็นธรรม และการบริหาร จัดการแผนการจัดหาพัสดุให้มีประสิทธิภาพมากยิ่งขึ้นในระยะต่อไป

ข้อเสนอแนะ ด้านปริมาณงานการจัดซื้อจัดจ้างแบบเฉพาะเจาะจง

1. ควรจัดทำแผนการจัดซื้อจัดจ้างล่วงหน้าอย่างเป็นระบบ หน่วยงานควรพิจารณาความต้องการใช้พัสดุและบริการในแต่ละปีอย่างรอบคอบ เพื่อวางแผนจัดซื้อจัดจ้างให้สอดคล้องกับภารกิจและงบประมาณ ลดการดำเนินการในลักษณะเร่งด่วน และลดการพึ่งพาวิธีเฉพาะเจาะจงในรายการที่สามารถใช้วิธีอื่นได้
2. ควรส่งเสริมการใช้วิธีจัดซื้อจัดจ้างที่มีการแข่งขันมากขึ้น ในรายการที่มีความเหมาะสม หน่วยงานควรพิจารณาใช้วิธีประกวดราคาอิเล็กทรอนิกส์หรือวิธีคัดเลือกเพื่อเปิดโอกาสให้ผู้ประกอบการเข้าร่วมแข่งขันมากขึ้น ช่วยให้เกิดความคุ้มค่า โปร่งใส และลดการใช้วิธีเฉพาะเจาะจงเกินความจำเป็น
3. ควรติดตามและพัฒนาศักยภาพเจ้าหน้าที่อย่างต่อเนื่อง ควรมีการกำกับติดตามการจัดซื้อจัดจ้างอย่างสม่ำเสมอพร้อมทั้งจัดอบรมให้เจ้าหน้าที่ที่มีความรู้ความเข้าใจในระเบียบพัสดุและขั้นตอนปฏิบัติที่ถูกต้อง เพื่อให้การดำเนินงานมีประสิทธิภาพ ตรวจสอบได้ และเป็นไปตามหลักธรรมาภิบาล

5.2 ด้านมูลค่าและวิธีการจัดซื้อจัดจ้าง

จากการวิเคราะห์ข้อมูลการจัดซื้อจัดจ้างแบบเฉพาะเจาะจงในปีงบประมาณ 2565-2568 พบว่ามูลค่าการจัดซื้อจัดจ้างรวมตลอดช่วงเวลาศึกษามีทั้งสิ้น 50,150,972.52 บาท โดยปีงบประมาณ 2565 มีมูลค่าสูงที่สุดเท่ากับ 15,510,606.78 บาท คิดเป็นร้อยละ 30.93 ของมูลค่ารวมทั้งหมด รองลงมาคือปีงบประมาณ 2566 จำนวน 12,084,698.79 บาท คิดเป็นร้อยละ 24.10 ปีงบประมาณ 2568 จำนวน 12,006,720.85 บาท คิดเป็นร้อยละ 23.94 และปีงบประมาณ 2567 จำนวน 10,548,946.10 บาท คิดเป็นร้อยละ 21.03 ตามลำดับ เมื่อพิจารณาภาพรวมจะเห็นได้ว่ามูลค่าการจัดซื้อจัดจ้างแบบเฉพาะเจาะจงในแต่ละปีมีความแตกต่างกันไม่มากนัก และยังคงอยู่ในระดับใกล้เคียงกันตลอดช่วงเวลาที่ศึกษา อย่างไรก็ตามปีงบประมาณ 2565 เป็นปีที่มีมูลค่าสูงที่สุดอย่างชัดเจน สะท้อนให้เห็นว่ามีการดำเนินการจัดซื้อจัดจ้างในระดับมากกว่าปีอื่นในช่วงเริ่มต้นของการศึกษา ขณะที่แนวโน้มรายปีแสดงให้เห็นว่ามูลค่าการจัดซื้อจัดจ้างลดลงอย่างต่อเนื่องจากปีงบประมาณ 2565 ไปยังปีงบประมาณ 2566 และ 2567 ก่อนจะปรับเพิ่มขึ้นเล็กน้อยในปีงบประมาณ 2568 ซึ่งอาจบ่งชี้ถึงการเปลี่ยนแปลงตามความจำเป็นในการจัดหางบประมาณ หรือปัจจัยเชิงบริหารในแต่ละปี เมื่อเปรียบเทียบกับแนวโน้มของจำนวนครั้งในการจัดซื้อจัดจ้างแบบเฉพาะเจาะจงตามภาพที่ 2 พบว่า มีแนวโน้มสอดคล้องกัน กล่าวคือ ทั้งจำนวนครั้งและมูลค่ารวมของการจัดซื้อจัดจ้างมีทิศทางลดลงจากปีงบประมาณ 2565 ไปยังปีงบประมาณ 2566 และ 2567 ก่อนจะเพิ่มขึ้นเล็กน้อยในปีงบประมาณ 2568 แสดงให้เห็นว่าการเปลี่ยนแปลงของมูลค่ารวมมิได้เกิดขึ้นอย่างโดดเดี่ยว หากแต่สัมพันธ์กับจำนวนครั้งของการดำเนินการในแต่ละปีด้วย

ในส่วนของการจำแนกมูลค่าการจัดซื้อจัดจ้างออกเป็น 5 ช่วง พบว่า ช่วงที่มีจำนวนครั้งมากที่สุดคือ ช่วงเกิน 10,000 บาท แต่ไม่เกิน 50,000 บาท จำนวน 486 ครั้ง รองลงมาคือ ช่วงไม่เกิน 10,000 บาท จำนวน 229 ครั้ง ช่วง เกิน 50,000 บาท แต่ไม่เกิน 100,000 บาท จำนวน 160 ครั้ง ช่วง เกิน 100,000 บาท แต่ไม่เกิน 500,000 บาท จำนวน 108 ครั้ง และช่วง เกิน 500,000 บาท จำนวนเพียง 1 ครั้ง ตามลำดับ ผลดังกล่าวสะท้อนว่าการจัดซื้อจัดจ้างแบบเฉพาะเจาะจงส่วนใหญ่กระจุกตัวอยู่ในช่วงมูลค่าต่ำถึงปานกลาง โดยเฉพาะ ช่วงเกิน 10,000 บาท แต่ไม่เกิน 50,000 บาท ซึ่งเป็นช่วงที่มีการดำเนินการมากที่สุดอย่างเด่นชัด ทั้งนี้ เมื่อพิจารณาสัดส่วนตามช่วงมูลค่าดำเนินการ พบว่า ช่วงดังกล่าวมีสัดส่วนสูงที่สุดประมาณร้อยละ 50 ของทั้งหมด และเมื่อรวมกับช่วงไม่เกิน 10,000 บาท จะมีสัดส่วนรวมกันเกือบ ร้อยละ 75 ของการดำเนินการทั้งหมด จึงสามารถกล่าวได้ว่า การจัดซื้อจัดจ้างแบบเฉพาะเจาะจงส่วนใหญ่เป็นรายการวงเงินไม่สูงมาก และมีลักษณะการดำเนินงานที่มุ่งตอบสนองความต้องการรายวันหรือรายการกิจกรรมที่มีมูลค่าไม่มากนัก เมื่อพิจารณาแนวโน้มรายปีในแต่ละช่วงมูลค่า พบว่า ช่วงเกิน 10,000 บาท แต่ไม่เกิน 50,000 บาท มีแนวโน้มเพิ่มขึ้นอย่างรวดเร็วจากปีงบประมาณ 2565 ไปยังปีงบประมาณ 2566 จากนั้นจึงทรงตัวค่อนข้างคงที่ในช่วงปีถัดมา ลักษณะดังกล่าวสะท้อนว่าการจัดซื้อจัดจ้างในช่วงมูลค่าดังกล่าวเป็นกลุ่มหลักของการดำเนินงาน และมีความต่อเนื่องค่อนข้างสูง ในทางตรงกันข้าม ช่วงไม่เกิน 10,000 บาท และช่วงเกิน 100,000 บาท แต่ไม่เกิน 500,000 บาท มีแนวโน้มคล้ายคลึงกัน คือ ลดลงอย่างรวดเร็วจากปีงบประมาณ 2565 ไปยังปีงบประมาณ 2566 ก่อนจะค่อย ๆ เพิ่มขึ้นในปีงบประมาณถัดมา แสดงให้เห็นว่ารายการในสองช่วงนี้อาจได้รับอิทธิพลจากความต้องการเฉพาะช่วงเวลา หรือการปรับตัวของหน่วยงานต่อสภาพแวดล้อมด้านงบประมาณและการบริหารจัดการ สำหรับ ช่วงเกิน 500,000 บาท พบว่ามีการเปลี่ยนแปลงของแนวโน้มค่อนข้างน้อยในช่วงปีงบประมาณ 2565-2567 และลดลงอย่างชัดเจนในปีงบประมาณ 2568 สะท้อนว่าการจัดซื้อจัดจ้างในวงเงินสูงมีจำนวนไม่มาก และไม่ได้เป็นลักษณะการดำเนินงานหลักของหน่วยงาน อีกทั้งอาจเป็นรายการที่เกิดขึ้นเฉพาะกรณีหรือมีความจำเป็นเฉพาะด้าน จึงมีความผันผวนต่ำเมื่อเทียบกับกลุ่มมูลค่าระดับอื่น

โดยสรุป ผลการวิเคราะห์ชี้ให้เห็นว่า การจัดซื้อจัดจ้างแบบเฉพาะเจาะจงในช่วงปีงบประมาณ 2565-2568 มีลักษณะเด่นคือ มีการกระจุกตัวอยู่ในช่วงมูลค่าต่ำถึงปานกลาง โดยเฉพาะช่วงเกิน 10,000 บาท แต่ไม่เกิน 50,000 บาท ซึ่งเป็นทั้งช่วงที่มีจำนวนครั้งมากที่สุดและมีสัดส่วนสูงที่สุด ขณะเดียวกัน มูลค่ารวมในแต่ละปีมีความผันผวนไม่มากนัก แสดงถึงความต่อเนื่องของการดำเนินงาน แม้จะมีแนวโน้มลดลงในบางช่วงเวลา แต่โดยภาพรวมยังคงอยู่ในระดับใกล้เคียงกันตลอดระยะเวลาที่ศึกษา

5.3 ด้านประเภทจัดหา

จากการวิเคราะห์ข้อมูลการจัดซื้อจัดจ้างแบบเฉพาะเจาะจง จำแนกตามประเภทการจัดหาในช่วงปีงบประมาณ 2565-2568 พบว่า จ้างเหมาบริการ เป็นประเภทที่มีจำนวนครั้งมากที่สุด จำนวน 562 ครั้ง รองลงมาคือ ซื้อวัสดุ จำนวน 355 ครั้ง ส่วน จ้างซ่อมครุภัณฑ์ มีจำนวน 47 ครั้ง และ ซื้อครุภัณฑ์ จำนวน 19 ครั้ง ขณะที่ จ้างก่อสร้าง มีจำนวนน้อยที่สุด เพียง 1 ครั้ง เท่านั้น ผลการวิเคราะห์ดังกล่าวสะท้อนให้เห็นว่า

หน่วยงานมีลักษณะการจัดซื้อจัดจ้างที่มุ่งเน้นไปที่การใช้บริการจากภายนอกและการจัดหาวัสดุเป็นสำคัญ มากกว่าการลงทุนในสินทรัพย์ถาวรหรือโครงการที่มีมูลค่าสูง เช่น งานก่อสร้างและการจัดหาครุภัณฑ์ขนาดใหญ่ ทั้งนี้อาจเนื่องมาจากลักษณะภารกิจของหน่วยงานที่เน้นการดำเนินงานประจำ การสนับสนุนการปฏิบัติงาน และการตอบสนองต่อความต้องการใช้งานในระยะสั้น มากกว่าการพัฒนาโครงสร้างพื้นฐานในระยะยาว เมื่อพิจารณาสัดส่วนการจัดซื้อจัดจ้างจำแนกตามประเภทการจัดหา พบว่าจ้างเหมาบริการ มีสัดส่วนสูงสุด คิดเป็นร้อยละ 57 ของการดำเนินการทั้งหมด รองลงมาคือ ซื้อวัสดุ ร้อยละ 36 ขณะที่ประเภทอื่น ๆ มีสัดส่วนค่อนข้างต่ำ ได้แก่ จ้างซ่อมครุภัณฑ์ ร้อยละ 5 ซื้อครุภัณฑ์ ร้อยละ 2 และ จ้างก่อสร้าง ร้อยละ 1 ตามลำดับสัดส่วนดังกล่าวยืนยันให้เห็นว่า โครงสร้างการจัดซื้อจัดจ้างของหน่วยงานมีลักษณะเน้นการสนับสนุนภารกิจในชีวิตการทำงานประจำเป็นหลัก โดยเฉพาะการจ้างบริการและการจัดหาวัสดุซึ่งเป็นรายการที่ใช้บ่อยและมีความจำเป็นต่อการดำเนินงานต่อเนื่อง ขณะเดียวกัน การจัดหาที่เกี่ยวข้องกับสินทรัพย์ถาวรหรือการลงทุนโครงสร้างพื้นฐานมีสัดส่วนต่ำมาก สะท้อนว่าโครงสร้างค่าใช้จ่ายของหน่วยงานยังคงมุ่งไปที่รายจ่ายเพื่อการดำเนินงาน มากกว่ารายจ่ายเพื่อการลงทุนระยะยาว

เมื่อพิจารณาแนวโน้มจำนวนครั้งของการจัดซื้อจัดจ้างจำแนกตามประเภทการจัดหาในช่วงปีงบประมาณ 2565–2568 พบลักษณะการเปลี่ยนแปลงที่แตกต่างกันในแต่ละประเภท กล่าวคือ **จ้างเหมาบริการ** มีจำนวนครั้งค่อนข้างสูงในปีงบประมาณ 2565 จากนั้นลดลงในปีถัดมา ก่อนจะเพิ่มขึ้นอย่างต่อเนื่องจนถึงปีงบประมาณ 2568 แสดงให้เห็นว่า แม้จะมีความผันผวนในช่วงต้น แต่การจ้างบริการภายนอกยังคงเป็นรูปแบบการจัดหาหลักของหน่วยงาน และมีแนวโน้มขยายตัวอีกครั้งในระยะหลัง

ซื้อวัสดุ มีจำนวนครั้งในปีงบประมาณ 2565 และ 2566 ใกล้เคียงกัน ก่อนจะลดลงต่อเนื่องในปีงบประมาณ 2567 และ 2568 แนวโน้มดังกล่าวอาจสะท้อนถึงการควบคุมค่าใช้จ่ายที่เข้มงวดขึ้น หรือการบริหารทรัพยากรให้มีประสิทธิภาพมากขึ้น ทำให้ความต้องการซื้อวัสดุลดลงตามลำดับ

ซื้อครุภัณฑ์ และ จ้างซ่อมครุภัณฑ์ มีจำนวนครั้งค่อนข้างคงที่ตลอดช่วงเวลาที่ศึกษา โดยไม่มีความเปลี่ยนแปลงมากนัก แสดงให้เห็นว่าการดำเนินการในลักษณะดังกล่าวเป็นไปตามความจำเป็นเฉพาะกรณี และไม่ได้เป็นรายการที่เกิดขึ้นเป็นประจำในระดับสูง **สำหรับ จ้างก่อสร้าง** พบว่ามีจำนวนครั้งน้อยมากตลอดช่วงเวลาที่ศึกษา สอดคล้องกับภาพรวมที่แสดงให้เห็นว่าหน่วยงานมิได้มีการลงทุนในงานก่อสร้างอย่างต่อเนื่อง หรืออาจมีการดำเนินโครงการเฉพาะในบางช่วงเวลาเท่านั้น

โดยภาพรวม ผลการวิเคราะห์ชี้ให้เห็นว่า การจัดซื้อจัดจ้างแบบเฉพาะเจาะจงของหน่วยงานมีลักษณะเด่นอยู่ที่ การจ้างเหมาบริการ และ การซื้อวัสดุ ซึ่งเป็นรายการที่เกี่ยวข้องกับการสนับสนุนการดำเนินงานประจำ ขณะที่ การซื้อครุภัณฑ์ การซ่อมครุภัณฑ์ และจ้างก่อสร้าง มีสัดส่วนน้อยและมีความผันผวนต่ำ สะท้อนถึงรูปแบบการใช้จ่ายที่มุ่งเน้นการดำเนินงานมากกว่าการลงทุนในสินทรัพย์ระยะยาว ทั้งยังแสดงให้เห็นว่าความต้องการจัดซื้อจัดจ้างของหน่วยงานมีความแตกต่างกันตามลักษณะภารกิจและบริบทการดำเนินงานในแต่ละปีงบประมาณ

ข้อเสนอแนะ

ควรจัดทำแผนการจัดซื้อจัดจ้างล่วงหน้าอย่างเป็นระบบและแม่นยำยิ่งขึ้น เนื่องจากผลการวิเคราะห์ พบว่าการจัดซื้อจัดจ้างแบบเฉพาะเจาะจงมีความต่อเนื่องและกระจุกตัวในวงเงินต่ำถึงปานกลาง หน่วยงานจึง ควรนำข้อมูลย้อนหลังมาใช้ประกอบการวางแผนความต้องการพัสดุและบริการในแต่ละปีงบประมาณ เพื่อให้ สามารถจัดสรรงบประมาณได้เหมาะสม ลดการดำเนินการแบบเร่งด่วน และเพิ่มประสิทธิภาพในการบริหารจัดการ โดยรวม ควรทบทวนความเหมาะสมในการใช้วิธีเฉพาะเจาะจงในรายการที่มีมูลค่าซ้ำเดิมหรือ ดำเนินการบ่อย รายการที่อยู่ในช่วงมูลค่าไม่เกิน 50,000 บาทซึ่งมีสัดส่วนสูงที่สุด ควรได้รับการพิจารณาว่า สามารถรวบรวมเป็นรายการเดียวหรือใช้วิธีจัดซื้อจัดจ้างที่มีการแข่งขันมากขึ้นได้หรือไม่ เพื่อเพิ่มความคุ้มค่า ลดความซ้ำซ้อน และส่งเสริมความโปร่งใสในการดำเนินงาน ควรใช้ข้อมูลเชิงสถิติในการกำกับติดตามและ พัฒนาระบบการจัดซื้อจัดจ้างอย่างต่อเนื่อง หน่วยงานควรติดตามแนวโน้มมูลค่าและจำนวนครั้งของการ จัดซื้อจัดจ้างในแต่ละปีอย่างสม่ำเสมอ เพื่อนำไปใช้วิเคราะห์สาเหตุของความเปลี่ยนแปลง และปรับปรุง กระบวนการให้เหมาะสมกับภารกิจจริง โดยเฉพาะรายการวงเงินสูงหรือรายการที่มีความผันผวน เพื่อให้การ บริหารพัสดุมีประสิทธิภาพและตรวจสอบได้

5.4 ด้านแหล่งที่อยู่ผู้ขาย

จากการวิเคราะห์ข้อมูลแหล่งผู้ขายในช่วงปีงบประมาณ 2565–2568 พบว่า หน่วยงานมีการจัดซื้อจัด จ้างจาก ผู้ขายต่างท้องถิ่น ในจำนวนค่อนข้างน้อยเมื่อเทียบกับผู้ขายในท้องถิ่น โดยมีจำนวนผู้ขายต่างท้องถิ่น ในแต่ละปีงบประมาณเท่ากับ 5 ราย 8 ราย 6 ราย และ 7 ราย ตามลำดับ แสดงให้เห็นว่า การจัดซื้อจัดจ้าง ของหน่วยงานส่วนใหญ่อาศัยแหล่งผู้ขายในพื้นที่เป็นหลัก และมีการพึ่งพาผู้ขายจากนอกพื้นที่เพียงเล็กน้อย เท่านั้น เมื่อพิจารณาสัดส่วนของแหล่งผู้ขายจำแนกระหว่างผู้ขายในท้องถิ่นและต่างท้องถิ่น พบว่า ผู้ขายต่าง ท้องถิ่นมีสัดส่วนเพียงร้อยละ 3 ของทั้งหมด ซึ่งเป็นสัดส่วนที่ค่อนข้างต่ำมากเมื่อเทียบกับผู้ขายในท้องถิ่น สะท้อนให้เห็นอย่างชัดเจนว่า หน่วยงานมีแนวโน้มเลือกใช้สินค้าและบริการจากแหล่งภายในพื้นที่เป็นหลัก ผลการวิเคราะห์ดังกล่าวอาจอธิบายได้ว่า หน่วยงานให้ความสำคัญกับการใช้ทรัพยากรและบริการจากท้องถิ่น ซึ่งอาจเกิดจากความสะดวกในการประสานงาน ความรวดเร็วในการจัดหา การลดต้นทุนด้านการขนส่ง รวมถึง ความสัมพันธ์ที่ใกล้ชิดกับผู้ประกอบการในพื้นที่ นอกจากนี้ การพึ่งพาผู้ขายในท้องถิ่นยังอาจช่วยส่งเสริม เศรษฐกิจชุมชนและสร้างการหมุนเวียนของรายได้ภายในพื้นที่อีกด้วย

โดยสรุป ผลการวิเคราะห์ชี้ให้เห็นว่า การจัดซื้อจัดจ้างของหน่วยงานมีลักษณะเน้นการใช้แหล่งผู้ขาย ในท้องถิ่นอย่างเด่นชัด ขณะที่การใช้บริการจากผู้ขายต่างท้องถิ่นมีอยู่ในระดับต่ำมาก ทั้งในด้านจำนวนราย และสัดส่วนโดยรวม ซึ่งสะท้อนถึงรูปแบบการจัดการที่สอดคล้องกับบริบทของพื้นที่และแนวทางการดำเนินงาน ที่เน้นความใกล้ชิดกับผู้ประกอบการในท้องถิ่นเป็นสำคัญ

ข้อเสนอแนะ

ควรส่งเสริมและพัฒนาผู้ขายในท้องถิ่นให้มีความสามารถมากขึ้นเนื่องจากหน่วยงานใช้ผู้ขายในท้องถิ่นเป็น หลัก จึงควรมีการสนับสนุนให้ผู้ประกอบการในพื้นที่พัฒนาคุณภาพสินค้า บริการ และมาตรฐานการส่งมอบให้

สอดคล้องกับความต้องการของหน่วยงาน เพื่อเพิ่มทางเลือกในการจัดซื้อจัดจ้าง และสร้างความมั่นคงของแหล่งจัดหาในระยะยาว ควรเปิดโอกาสให้ผู้ขายต่างท้องถิ่นเข้ามาแข่งขันในรายการที่เหมาะสมมากขึ้น แม้การใช้ผู้ขายในท้องถิ่นจะมีข้อดีด้านความสะดวกและการสนับสนุนเศรษฐกิจชุมชน แต่หน่วยงานควรพิจารณาเปิดกว้างให้ผู้ขายจากนอกพื้นที่เข้าร่วมในบางรายการ เพื่อเพิ่มการแข่งขัน ความคุ้มค่า และโอกาสในการเปรียบเทียบคุณภาพหรือราคาให้ได้ประโยชน์สูงสุด

5.5 ข้อเสนอแนะภาพรวม

ควรส่งเสริมและพัฒนาผู้ขายในท้องถิ่นให้มีศักยภาพมากขึ้น เนื่องจากหน่วยงานใช้ผู้ขายในท้องถิ่นเป็นหลัก จึงควรมีการสนับสนุนให้ผู้ประกอบการในพื้นที่พัฒนาคุณภาพสินค้า บริการ และมาตรฐานการส่งมอบให้สอดคล้องกับความต้องการของหน่วยงาน เพื่อเพิ่มทางเลือกในการจัดซื้อจัดจ้าง และสร้างความมั่นคงของแหล่งจัดหาในระยะยาว ควรเปิดโอกาสให้ผู้ขายต่างท้องถิ่นเข้ามาแข่งขันในรายการที่เหมาะสมมากขึ้น แม้การใช้ผู้ขายในท้องถิ่นจะมีข้อดีด้านความสะดวกและการสนับสนุนเศรษฐกิจชุมชน แต่หน่วยงานควรพิจารณาเปิดกว้างให้ผู้ขายจากนอกพื้นที่เข้าร่วมในบางรายการ เพื่อเพิ่มการแข่งขัน ความคุ้มค่า และโอกาสในการเปรียบเทียบคุณภาพหรือราคาให้ได้ประโยชน์สูงสุด

บรรณานุกรม

- กัลยา วานิชย์บัญชา. (2553). *การวิเคราะห์เชิงปริมาณ*. กรุงเทพฯ: ภาควิชาสถิติ คณะพาณิชยศาสตร์และการบัญชี จุฬาลงกรณ์มหาวิทยาลัย.
- วิกิพีเดีย. (2569). *การวิเคราะห์*. ใน *วิกิพีเดีย สารานุกรมเสรี*. สืบค้นเมื่อ 25 มีนาคม 2569, จาก <https://th.wikipedia.org/wiki/การวิเคราะห์>
- วิกิพีเดีย. (2569). *การวิเคราะห์ข้อมูล*. ใน *วิกิพีเดีย สารานุกรมเสรี*. สืบค้นเมื่อ 25 มีนาคม 2569, จาก <https://th.wikipedia.org/wiki/การวิเคราะห์ข้อมูล>
- เรืองชัย จรุงศิริวัฒน์. (2554). *เทคนิคการเขียนผลงานวิเคราะห์: เอกสารประกอบการขอกำหนดตำแหน่งที่สูงขึ้นเป็นผู้ชำนาญการ ผู้ชำนาญการพิเศษ ผู้เชี่ยวชาญ และผู้เชี่ยวชาญพิเศษ ของข้าราชการและพนักงานมหาวิทยาลัยสายสนับสนุน ในสถาบันอุดมศึกษา* (ISBN 978-616-223-062-2). ศูนย์ผลิตเอกสาร สำนักงานอธิการบดี มหาวิทยาลัยขอนแก่น.
- เสถียร คามีสักดิ์. (2554). *การทำงานเชิงวิเคราะห์ของข้าราชการประเภททั่วไป วิชาชีพเฉพาะ เชี่ยวชาญเฉพาะ และพนักงานมหาวิทยาลัยสายสนับสนุนวิชาการ (ฉบับเร่งรัด พ.ศ. 2554)*. ศูนย์การพิมพ์มหาวิทยาลัยศรีนครินทรวิโรฒ, กรุงเทพฯ.

ภาคผนวก

ตัวอย่างข้อมูลที่ใช้วิเคราะห์

```
=IF(F2<=10000,"1. ไม่เกิน 10,000 บาท",IF(F2<=50000,"2. ไม่เกิน 50,000 บาท",IF(F2<=100000,"3. ไม่เกิน 100,000 บาท",IF(F2<=500000,"4. ไม่เกิน 500,000 บาท",5. เกิน 500,000 บาท))))
```

ลำดับ	ปีงบประมาณ	รายการ	วิธีจัดซื้อจัดจ้าง	ประเภทการจัดหา	มูลค่า ตกลงซื้อ/จ้าง	ช่วงมูลค่า ซื้อ/จ้าง	ผู้ขาย / ผู้รับจ้าง	แหล่งที่อยู่ผู้ขาย	จัดซื้อจัดจ้างผ่านระบบ
1	1	จ้างเหมาทำความสะอาดอาคาร	วิธีเฉพาะเจาะจง	จ้างเหมาบริการ	96,000.00	1. ไม่เกิน 100,000 บาท	นางสังวาลย์ ดาดี	ต่างท้องถิ่น	KKUFMIS
2	2	จ้างเหมาปฏิบัติงานไล่น้ำส่วน	วิธีเฉพาะเจาะจง	จ้างเหมาบริการ	180,000.00	2. ไม่เกิน 500,000 บาท	นางสาวอัจฉรา ศำปาน	ในท้องถิ่น	KKUFMIS
3	3	ซื้อวัสดุ 2 รายการ	วิธีเฉพาะเจาะจง	ซื้อวัสดุ	32,000.00	2. ไม่เกิน 50,000 บาท	พจก. เจ. ซี. ซีพหลาย	ในท้องถิ่น	KKUFMIS
4	4	จ้างเหมาปฏิบัติงาน	วิธีเฉพาะเจาะจง	จ้างเหมาบริการ	36,000.00	2. ไม่เกิน 50,000 บาท	นางสาวพรรณภา แก้วคง	ในท้องถิ่น	KKUFMIS
5	5	จัดซื้อวัสดุยานพาหนะ 6 รายการ	วิธีเฉพาะเจาะจง	จ้างเหมาบริการ	3,030.24	1. ไม่เกิน 10,000 บาท	บริษัท ทีเอสที มหานคร	ในท้องถิ่น	KKUFMIS
6	6	จัดซื้อวัสดุเกษตร จำนวน 21	วิธีเฉพาะเจาะจง	จ้างเหมาบริการ	104,650.00	4. ไม่เกิน 500,000 บาท	ผู้ขาย จำนวน 2 ราย	ในท้องถิ่น	KKUFMIS
7	7	จัดซื้อวัสดุก่อสร้าง 6 รายการ	วิธีเฉพาะเจาะจง	จ้างเหมาบริการ	7,899.00	1. ไม่เกิน 10,000 บาท	บจก. ไทยทีพัฒนาฮาร์ดแวร์	ในท้องถิ่น	KKUFMIS
8	8	ซื้อวัสดุวิทยาศาสตร์และ	วิธีเฉพาะเจาะจง	จ้างเหมาบริการ	4,150.00	1. ไม่เกิน 10,000 บาท	ผู้ขาย จำนวน 2 ราย	ในท้องถิ่น	KKUFMIS
9	9	ซื้อวัสดุงานบ้านงานครัว จำนวน	วิธีเฉพาะเจาะจง	จ้างเหมาบริการ	19,718.00	2. ไม่เกิน 50,000 บาท	บจก. ไทยทีพัฒนาฮาร์ดแวร์	ในท้องถิ่น	KKUFMIS
10	10	จ้างซ่อมเครื่องปรับอากาศ 2	วิธีเฉพาะเจาะจง	จ้างซ่อมครุภัณฑ์	3,700.00	1. ไม่เกิน 10,000 บาท	พจก. ที.เอส.ที.เอ็นจีเนียริง	ในท้องถิ่น	KKUFMIS
11	11	จ้างเหมาบริการรถบรรทุกพร้อม	วิธีเฉพาะเจาะจง	จ้างเหมาบริการ	19,260.00	2. ไม่เกิน 50,000 บาท	บจก. เอ็นจีเนียริง เซฟ	ในท้องถิ่น	KKUFMIS
12	12	จ้างเหมาบริการรถแมคโคร	วิธีเฉพาะเจาะจง	จ้างเหมาบริการ	47,080.00	2. ไม่เกิน 50,000 บาท	บจก. เอ็นจีเนียริง เซฟ	ในท้องถิ่น	KKUFMIS
13	13	จ้างเหมาติดตั้งไฟบริเวณ ไฟ	วิธีเฉพาะเจาะจง	จ้างเหมาบริการ	29,800.00	2. ไม่เกิน 50,000 บาท	ร้าน อ.พัฒนากิจ (ข้างฮิด)	ในท้องถิ่น	KKUFMIS
14	14	ซื้อวัสดุไฟฟ้า 2 รายการ	วิธีเฉพาะเจาะจง	ซื้อวัสดุ	57,950.00	3. ไม่เกิน 100,000 บาท	บจก. ไทยทีพัฒนาฮาร์ดแวร์	ในท้องถิ่น	KKUFMIS
15	15	ซื้อน้ำมัน 2T	วิธีเฉพาะเจาะจง	ซื้อวัสดุ	2,407.50	1. ไม่เกิน 10,000 บาท	ร้าน อภัยการช่าง	ในท้องถิ่น	KKUFMIS
16	16	ซื้อน้ำมันเบนซินแก๊สโซฮอล์ 95	วิธีเฉพาะเจาะจง	ซื้อวัสดุ	1,000.00	1. ไม่เกิน 10,000 บาท	บริษัท ปตท.น้ำมันและ	ในท้องถิ่น	KKUFMIS
17	17	จ้างเหมาสำรวจชุมชนอัตโนมัติ	วิธีเฉพาะเจาะจง	จ้างเหมาบริการ	19,260.00	2. ไม่เกิน 50,000 บาท	บจก. ดีว-เพาเวอร์ เอ็นจี	ในท้องถิ่น	KKUFMIS
18	18	จ้างเหมารถบรรทุกวันที่ 13 พ.ย.64	วิธีเฉพาะเจาะจง	จ้างเหมาบริการ	9,630.00	1. ไม่เกิน 10,000 บาท	บจก. เอ็นจีเนียริง เซฟ	ในท้องถิ่น	KKUFMIS
19	19	ซ่อมแปดเดือรื้อสำหรับรถสามล้อ	วิธีเฉพาะเจาะจง	ซื้อวัสดุ	14,500.00	2. ไม่เกิน 50,000 บาท	ร้าน ป.รุ่งเรืองพาณิชย์	ในท้องถิ่น	KKUFMIS
20	20	ซื้อวัสดุงานบ้านงานครัว 2	วิธีเฉพาะเจาะจง	ซื้อวัสดุ	5,448.00	1. ไม่เกิน 10,000 บาท	บจก. ไทยทีพัฒนาฮาร์ดแวร์	ในท้องถิ่น	KKUFMIS

ตัวอย่างการวิเคราะห์โดยใช้คำสั่ง Pivot Table

The screenshot displays the Microsoft Excel interface with a PivotTable and the PivotTable Fields task pane. The PivotTable summarizes the count of 'ที่อยู่มูลค่า' (Property Value) across different categories.

PivotTable Fields:

- Choose fields to add to report:
 - ลำดับ
 - ปิงปริมาณ
 - รายการ
 - วิธีจัดซื้อจัดจ้าง
 - ประเภทการจัดหา
 - มูลค่า ตกลงซื้อ/จ้าง
 - ช่วงมูลค่า ซื้อ/จ้าง
 - ผู้ขาย / ผู้รับจ้าง
 - ที่อยู่มูลค่า
 - จัดซื้อจัดจ้าง ผ่านระบบ
 - เลขที่ขออนุมัติจัดซื้อ
- Drag fields between areas below:
 - Filters: (Empty)
 - Columns: ที่อยู่มูลค่า
 - Rows: ปิงปริมาณ
 - Values: Count of ที่อยู่มูลค่า

PivotTable Data:

Row Labels	ต่างท้องถิ่น	ในท้องถิ่น	Grand Total
2565	5	261	266
2566	8	235	243
2567	6	227	233
2568	7	235	242
Grand Total	26	958	984

ประวัติผู้วิเคราะห์

ชื่อ-สกุล	นางสาวสว่าง รัฐวร
ตำแหน่ง	นักวิชาการพัสดุ ระดับปฏิบัติการ
วุฒิการศึกษา	ปีการศึกษา 2552 สำเร็จการศึกษาระดับปริญญาตรี สาขาบริหารธุรกิจบัณฑิต (การบัญชี) มหาวิทยาลัยราชภัฏเลย
สถาบันที่จบการศึกษา	มหาวิทยาลัยราชภัฏเลย
งานที่รับผิดชอบ	งานพัสดุ กองคลัง
หน่วยงานที่สังกัด	กองคลัง สำนักงานอธิการบดี มหาวิทยาลัยขอนแก่น